

〈보고서요약문〉

중심어	지역혁신	창의적 융합교육	서비스디자인
	디자인생각	공공서비스디자인	제품-서비스시스템(PSS)
	사회적디자인 (Social design)	공동창조 (Co-creation)	
교육연구팀의 비전과 목표	<ul style="list-style-type: none"> 서비스디자인 관련 교과목에 대한 지속적인 개발 및 국제적 공동수업 운영(동서대, 일본규슈산업대, 울산대). 본교 아시아미래디자인연구소, 미래영상콘텐츠 혁신융합사업단, 링크사업단과 교내 협력 네트워크를 구축. UN SDSN(Sustainable Development Solutions Network) 국제 자문기관 정식 회원가입 승인. 국제디자인 연구 협력기관 ‘Cumulus’ 온라인 총회 및 뉴멤버교 입회 승인식 온라인 참석. SDGs Design International Awards 2022 국제공모전 공동개최. Design Humanities Lab, Regional Culture Lab, SIG Research Society 운영을 통한 교육 및 연구의 활성화 추진. 참여교수별 Lab운영을 통하여 연구와 교육의 선순환체계 구축, 다수기업 및 지역사회 컨설팅 진행. 고등학교 방문교육 및 청소년 대상 워크숍, 공모전 등을 통한 지역사회 교육기여 확산. 청년도시재생사, 도시디자인탐사단 등 지역재생 프로젝트 추진, 지역 무형 문화유산 ‘동래학춤’ 보존과 홍보를 위한 MOU체결. 		
교육역량 영역	<ul style="list-style-type: none"> 서비스디자인 관련 교과목 3개, 디자인연구윤리 등 총 6개 교과목 신규 개설. 산학관 공동으로 우수한 지역혁신모델 구축을 위한 초석 마련. 지역사회의 기업들과 제품서비스디자인 공동개발 기회 마련. 5학기 동안 58명 BK 참여대학원생 선발하였고, 참여교수별 운영 Lab에서 총 34명 배출(BK 참여대학원생 13명 포함). 참여교수별 Lab운영 및 탄력적 수업 진행을 통한 성과 도출(연구논문 46건, 학술발표 39회). 통합디자인특강 수업을 통하여 학생 현장감 고취 기회 제공(총 5학기 실시). 학기별 취창업 연계수업을 개설하여 학생들의 창업의지와 기술을 강화하고, 실제 창업을 위한 기본적인 역량을 마련. 해외 자매대학과 복수학위제도 추진 및 운영을 통한 대학원생 확보. 		
연구역량 영역	<ul style="list-style-type: none"> 국제공동연구 5건, 교육과정개발 2건, 교재개발 1건 달성. IASDR 2021, ICACA 2021, ICCT 2022 등 국제학술대회 참석 및 수상. 참여교수별 평균 연구비 수주 210,885 천원. 신진연구인력과 참여교수가 공동으로 SCOPUS, SCIE 연구실적 달성. 국내·외 연구기관 초청강연 3회. 국내·외 학술포럼/학술대회 공동개최 7회, 이코 밀리오레, 마이클 프린스, 이건표, 루딩방 등 해외학자와 인적교류. 참여교수 개인/공동연구를 포함한 연구논문 총 52건, 학술발표 46회, 국제개인전시 1회, 국제단체전시 1회. 		
향후 계획	<ul style="list-style-type: none"> 지속적인 3C 교육과정 개발 및 참여대학원생 지원확대(장학금 및 인센티브 지급) 코로나19로 인하여 중단되었던 해외학술대회 참여 및 국제 비교과 프로그램을 회복하고, 적극적인 국제학술교류를 추진. 국제전문학술지(SCOPUS 이상)의 실적을 지속적으로 유지하며, 전문분야 상위저널 도전. 		

목 차

표 목 차	iii
Table of Contents	iv
Figure of Contents	v

I. 교육연구팀의 구성, 비전 및 목표

1. 교육연구팀 구성	2
1.1 교육연구팀장의 교육·연구·행정 역량	2
1.2 대학원 학과(부) 소속 전체 교수 및 참여연구진	3
1.3 교육연구팀 대학원 학과(부) 현황	3
2. 교육연구팀의 비전 및 목표	6
2.1 교육연구팀의 비전 및 목표 달성도	6

II. 교육역량 영역

1. 교육과정 구성 및 운영	17
1.1 교육과정 구성 및 운영 실적	17
1.2 산업·사회 문제 해결과 관련된 교육 프로그램 현황과 구성 및 운영 실적	32
2. 인력양성 현황 및 지원 실적	36
2.1 평가 대상 기간 대학원생 인력 확보 및 배출 실적	36
2.2 교육연구팀의 우수 대학원생 확보 및 지원 실적	36
2.3 참여대학원생 취(창)업 현황	40
3. 대학원생 연구역량	41
3.1 참여대학원생 연구실적의 우수성	41
3.2 대학원생 연구 수월성 증진 실적	47
4. 신진연구인력 운용	50
4.1 우수 신진연구인력 확보 및 지원 실적	50
5. 참여교수의 교육역량	53
5.1 참여교수의 교육역량 대표실적	53
6. 교육의 국제화 전략	54
6.1 교육 프로그램의 국제화 실적	54

III. 연구역량 영역

1. 참여교수 연구역량	58
1.1 연구비 수주실적	58
1.2 연구업적물	59
1.3 교육연구팀의 연구역량 향상 실적	64
2. 산업·사회에 대한 기여도	67
2.1 산업·사회 문제 해결 기여 실적	67
3. 연구의 국제화 현황	69
3.1 참여교수의 국제화 현황	69

표 목 차

I. 교육연구팀의 구성, 비전 및 목표

[표 1-1] 평가 대상 기간(2020.9.1.~2023.2.28.) 내 교육연구팀장 변경 현황	2
[표 1-2] 대학원 학과(부) 소속 전임교수 및 참여교수 현황	3
[표 1-3] 교육연구팀 참여교수 현황	3
[표 1-4] 교육연구팀 참여교수 변동 현황	4
[표 1-5] 평가 대상 기간(2020.9.1.~2023.2.28.) 내 교육연구팀 참여교수 변동 내역	4
[표 1-6] 교육연구팀 평균 참여대학원생 현황	4
[표 1-7] 평가 대상 기간(2020.9.1.~2023.2.28.) 내 교육연구팀 외국인 참여대학원생 현황	5

II. 교육역량 영역

[표 2-1] 교육연구팀 참여대학원생 확보 및 배출 실적	36
[표 2-2] 평가 대상 기간 내 졸업한 참여대학원생 취(창)업률 실적	40
[표 2-3] 평가 대상 기간 내 졸업한 참여대학원생 중 취(창)업의 질적 우수성	40
[표 2-4] 평가 대상 기간 내 참여대학원생 대표연구업적물	41
[표 2-5] 평가 대상 기간 내 참여대학원생 학술대회 발표실적	43
[표 2-6] 교육연구팀 신진연구인력 현황	50
[표 2-7] 평가 대상 기간 내 신진연구인력 대표 연구실적	52
[표 2-8] 교육연구팀 참여교수의 교육역량 대표실적	53

III. 연구역량 영역

[표 3-1] 평가 대상 기간 내 환산 참여교수 1인당 정부, 산업체, 해외기관 등 연구비 수주실적 58	
[표 3-2] 사업 참여 기간 내 참여교수 대표연구업적물 실적표	59
[표 3-3] 최근 10년간 교육연구팀의 학문적 수월성을 대표하는 연구업적물	63
[표 3-4] 교육연구팀 참여교수의 산업·사회 문제 해결 기여 실적	67
[표 3-5] 평가대상 기간(2020.9.1.-2023.2.28.) 내 국제 공동연구 실적	70

Table of Contents

(Insertion)

[Table I-1] 교육연구팀장의 이력 및 역량	2
[Table I-2] 교육연구팀 비전 및 목표	6
[Table I-3] 평가 기간 내 참여교수 운영 연구실별 일반현황	6
[Table I-4] Service Design + Public & Culture 분야 연구실적(2020.09.~2023.02.)	11
[Table I-5] Service Design + SMARTech 분야 연구실적(2020.09.~2023.02.)	12
[Table I-6] 기타디자인 분야 연구실적(2020.09.~2023.02.)	12
[Table I-7] 교육연구팀 내부 주요 목표 달성도(2020.09.~2023.02.)	15
[Table II-1] 교육연구팀 소속학과 대학원 재적 · 수료 · 졸업 현황	18
[Table II-2] 1차년도(2020.09.01.~2021.02.28.)연구실적 최소기준(7차년도 동일)	18
[Table II-3] 2차년도~6차년도 (2020.09.01.~2021.02.28.)연구실적 최소기준	18
[Table II-4] 디자인학과 학사관리 규정(졸업요건)	19
[Table II-5] 평가 대상 기간 디자인학과 대학원 수업 운영현황	19
[Table II-6] 평가 대상 기간 통합디자인 특강 주제 및 특강자 현황	21
[Table II-7] Design Policy Lab.: 김태완 교수	23
[Table II-8] Motion Design Lab.: 김해운 교수	23
[Table II-9] S.H.S Lab.: 서한석 교수	24
[Table II-10] Dr. DCC Lab.: 송만용 교수	25
[Table II-11] Culture and Environmental Design Lab.: 윤지영 교수	25
[Table II-12] Digital Media Design Lab.: 이동훈 교수	26
[Table II-13] Service Design Lab.: 이성필 교수	27
[Table II-14] Service Design for Good Lab.: 이용기 교수	28
[Table II-15] Dr. DS Lab.: 장주영 교수	29
[Table II-16] Spatial Analysis Lab.: 홍관선 교수	30
[Table II-17] 인센티브 지급 관련 참여대학원생 실적 정량산출 기준 및 수식	38
[Table II-18] 신진연구인력의 이력(2019.03.~2022.02.)	50
[Table II-19] 신진연구인력 사업 참여기간 논문게재 실적	52

Figure of Contents

(Insertion)

[Figure I-1] 통합디자인 특강: 강이연 작가, Royal College of Art Visiting Lecturer	7
[Figure I-2] Open Critique 제도 결과물	7
[Figure I-3] 국제 공동수업 교과목 홍보 포스터	8
[Figure I-4] 규슈대학 SDGs디자인유닛 센터장 이노우에 시게키 교수의 강연	8
[Figure I-5] DSU-DESIS Lab:지역기반 협업을 통한 디자인 제안과 실천	8
[Figure I-6] SDGs Design International Awards 2022 국제공모전 한국 심사장	9
[Figure I-7] 동서대학교 30주년 국제학술대회 현장 촬영	9
[Figure I-8] SIG 연구회 수상식 및 지역기반 소상공인 디자인 지원 프로젝트 결과보고회	10
[Figure I-9] 부산디자인진흥원 부울경 지능형 기계 부품산업 실태조사 추진과정 및 전략	14
[Figure I-10] 다양한 형태와 조립구조를 고려한 디자인 도출	14
[Figure I-11] 중외합작기구 승인 및 설립 현장 촬영	15
[Figure II-1] 본교 대학원 디자인학과 디자인교육체계	17
[Figure II-2] UN SDSN(Sustainable Development Solutions Network) 국제 자문기관 회원승인	32
[Figure II-3] SDGs를 주제로 개설한 특강	32
[Figure II-4] 청년도시재생사 프로젝트(2021) 결과물	33
[Figure II-5] 동서디자인미술실기대회 개최식 및 수상자대표	34
[Figure II-6] 연도별 SDGs 디자인국제공모전 운영현황	34
[Figure II-7] 지역단체 연구기관 MOU체결	35
[Figure II-8] 동태학춤 보존회 미팅 현장	35
[Figure II-9] 해운대 동백섬 공공시설물 디자인개선 프로젝트 결과물 및 발표현장	35
[Figure II-10] 동서대학교 뉴밀레니엄관 7층 대학원 전용 연구공간	38
[Figure II-11] 동서대학교 International College 디자인 팩토리·알파 Lab.	39
[Figure II-12] 동서대학교 뉴밀레니엄관 2층 아미연 지원공간	39
[Figure II-13] 세상을 위한 디자인과 Gamification: 마이클 프린스 교수의 특강 모습	47
[Figure II-14] 지역문화의 디지털전환과 지속가능한 디자인: ESDGs에 따른 대학교양교육 사례 ..	47
[Figure II-15] 통합디자인특강을 통한 교내외 네트워크 연계	48
[Figure II-16] 동서대학교 브레인스토밍실 & 창의디자인 스튜디오	48
[Figure II-17] 동서대학교 교내 장비지원 공간	49
[Figure II-18] Asis Desis Network 언론 뉴스	54
[Figure II-19] 디자인인문학 포럼 홍보 포스터	54
[Figure II-20] Guangdong University of Technology 초청 서비스디자인 워크숍	55
[Figure II-21] 중외합작기구: 국제창의디자인학원 현판식	55
[Figure II-22] 산업체 및 관련기관 연계 & 현장실습 사진	56
[Figure III-1] 부산시 수영구 외식업 소상공인 밀키트 제품 및 촬영	67
[Figure III-2] 지역산업진흥계획 중 부산, 울산, 경남 지능형기계산업 관련 내용	68
[Figure III-3] 아시아디자인, 아시아디자인아카이브 (무료 오픈 저널)	68
[Figure III-4] 국제교류프로젝트 설명회 및 대학별 온라인 특강	69
[Figure III-5] ICCT 2022 학술대회 현장 및 우수논문상 수상	70
[Figure III-6] Hong Kong Polytechnic University 이견표 교수 강연내용 및 Zoom 교류	71
[Figure III-7] Tongji University 이혜진 교수 온라인 강연	71
[Figure III-8] DESIS Labs Forum 2021 홍보 포스터	71
[Figure III-9] ICCT 2022 발표 기념사진	72
[Figure III-10] 이용기 교수 온라인 강연 사진	72
[Figure III-11] Tianjin Academy of Fine Arts 2021 국제학술포럼 홍보 포스터	73

4단계 BK21 사업

I. 교육연구팀의 구성, 비전 및 목표

I. 교육연구팀의 구성, 비전 및 목표

1. 교육연구팀 구성

1.1 교육연구팀장의 교육·연구·행정 역량

성명	한글	홍관선	영문	Hong, Kwan-Seon
소속기관		동서대학교	일반대학원	디자인학과

[표 1-1] 평가 대상 기간(2020.9.1.~2023.2.28.) 내 교육연구팀장 변경 현황

연번	성명	교육연구팀장 수행 기간	변경 내역	변경 사유
1	이성필	2020.09.01.~2022.02.28.	교육연구팀장 사임	건강상 사유
2	홍관선	2022.03.01.~현재.	교육연구팀장 취임	-

※ 이성필 교수의 개인 건강상 사유로 2022년 2월 28일에 교육연구팀장직을 사임하고, 참여교수로 전환하였으며, 홍관선 교수가 선임되어 2022년 3월 1일부터 현재까지 재임 중임.

[Table I-1] 교육연구팀장의 이력 및 역량

구분	내용
기본 정보	<ul style="list-style-type: none"> - 사업팀장: 홍관선 (Hong, Kwan-Seon), 건축학 박사, 정교수 - 연구실명: 공간정보분석랩(Spatial Information Analysis Lab.) - 전문분야: 디지털 공간디자인, BIM, 도시재생, CPTED
학력 정보	<ul style="list-style-type: none"> - 국민대학교(학사/석사/박사) 건축계획 설계전공
기업체 경력	<ul style="list-style-type: none"> - 희림종합건축사사무소/실장 (2000.01.~2001.08.)
교육역량	<ul style="list-style-type: none"> - 디자인학부, 환경디자인전공의 디자인 및 건축계획 기초이론과 실기수업을 지도하고 있음. - 지도한 학부과정 재학생 작품공모전 수상 총 93건(2013.02.~2023.02.). - 동서대학교 디자인학부 진로 전담교수를 담당하며 학생들의 취업(창업) 및 진로 지도에 기여함. - 최근 10년간(2013.02.~2023.02.) 석·박사 전문인력 총 21명 배출, 그중에서 8명이 국내외 연구기관 및 대학교에서 선임연구원, 또는 전임교수로 상근하고 있음. - 중국 Shanghai University of Engineering Science와 중외합작운영기구 설립 추진(2+1 석사학위 공동 운영과정). <ul style="list-style-type: none"> · 동서대학교와 중국 Shanghai University of Engineering Science 공동운영(전공 책임교수). · 중국 최초로 설립한 디자인 분야 중외합작운영기구. · 2023년 9월부터 매년 전시회·공간환경디자인분야 석사과정 대학원생 20명 모집예정. · 동서대 전공교수 현지에 파견 및 전체 전공과목 1/3을 담당할 계획임.
연구역량	<ul style="list-style-type: none"> - SCIE 등재지 Buildings에 <Basic Analysis of the Correlation between the Accessibility and Utilization Activation of Public Libraries in Seoul: Focusing on Location and Subway Factors> (2023.02.) 논문게재 및 후속연구 지속 진행중. - SCOPUS 등재지 Journal of the Architectural Institute of Korea에 <Analysis on Accessibility of Tourist City Museums Based on According to Through Angle and Limit Distance: Focusing on Busan Metropolitan City> (2022.08.) 논문게재. 이를 통하여 지역도시 박물관/미술관의 입지적 접근을 향상 가능한 방향성을 제시함. - 최근 10년간(2013.02.~2023.02.) 공간정보분석, 도시재생, 지역 커뮤니티 공공디자인 분야에서 SCIE, SCOPUS를 포함한 국내외 연구논문 45건, 국내외 학술발표 37회, 특허출원 4건, 단체전시 23회. - 2022년 1월 The 2nd International Conference on Digital Contents 공동 기획 및 운영.
행정 및 사회기여 역량	<ul style="list-style-type: none"> - 동서대학교 환경디자인책임교수, 디자인창의능력개발센터장, 디자인학부 시설장비책임교수, 디지털영상디자인혁신센터 소장을 역임하였으며, 현재 4단계 BK21 사업 서비스디자인 기반의 사회혁신교육 연구팀 팀장을 맡고 있음. - 부산시 경관위원회, 건축위원회 도시디자인위원회 등 조직에서 자문위원으로 도시재생에 관련된 사업 자문과 심의를 진행하고 있음. - 한국연구재단 연구사업평가위원. - 한국실내디자인학회에서 상임이사과 편집위원으로 학술활동을 지속적으로 유지하고 있음.

1.2 대학원 학과(부) 소속 전체 교수 및 참여연구진

- 동서대학교 디자인학과에서 4단계 BK사업 참여경력이 있는 교수는 10명에 해당하고, 2023년 2월 기준으로 김태완 교수, 김해윤 교수, 송만용 교수, 이성필 교수, 이용기 교수, 홍관선 교수가 참여교수로 사업을 운영하고 있음 [표 1-2].

[표 1-2] 대학원 학과(부) 소속 전임교수 및 참여교수 현황

연번	성명 (한글/영문)	연구자 등록번호	세부전공분야	대표연구 업적물 분야	신임교수	외국인	사업 참여 여부
1	김태완 Kim, Tae-Wan		기타디자인	제품/제품 정보디자인	X	X	O
2	김해윤 Kim, Hae-Yoon		멀티미디어/영상 매체/교육매체	디자인론	X	X	O
3	서한석 Seo, Han-Sok		정보디자인	정보디자인	X	X	X
4	송만용 Song, Man-Yong		디자인론	환경디자인	X	X	O
5	윤지영 Yoon, Ji-Young		실내환경디자인	환경디자인	X	X	X
6	이동훈 Lee, Dong-Hun		멀티미디어/컴퓨터 그래픽디자인	멀티미디어/컴퓨터그 래픽디자인	X	X	X
7	이성필 Lee, Sung-Pil		제품/제품정보디 자인	제품/제품정보디자인 산업디자인	X	X	O
8	이용기 Lee, Yong-Ki		디자인론	디자인론 디자인론	X	O	O
9	장주영 Chang, Ju-Young		디자인론	디자인론	X	X	X
10	홍관선 Hong, Kwan-Seon		건축계획/설계	환경디자인 환경디자인	X	X	O

1.3 교육연구팀 대학원 학과(부) 현황

- BK사업 참여교수는 학기에 따라 고정적으로 6명이 운영하고 있지만, 본 사업팀에서 2020년과 2021년에 4명이 교내 행정업무 겸직으로 사업참여를 종료하였음. 이에 따라 2021년과 2022년 1학기 시작 전에 학과소속의 전임교원을 대상으로 연구역량 평가를 진행하여 신규 참여교수를 선발하였고, 선발은 아래기준을 적용하였으며, 구체적인 변동사항은 [표 1-3, 4, 5]에 표시한 바와 같음.
 - 신규참여 교수의 선발은 교수의 질적평가와 양적평가를 종합적으로 고려하여 선발함.
 - 질적평가는 주로 교내 학생 강의평가, 대학원 졸업생의 수, 국제화 역량 등으로 채점함.
 - 양적평가는 특허, 기술이전, 전시, 연구논문, 저서 등과 같이 객관적으로 수치화 가능한 방식을 이용하여 평가를 진행함(실적산정기준은 본교 연구업적 평가기준을 참고함).
 - 참여교수 선발은 질적평가 40%, 양적평가 60%의 배점기준을 준수함.
 - 선발 경재에 따라 평가점수가 동일한 경우, 교육연구팀 팀장의 결정에 따름.

[표 1-3] 교육연구팀 참여교수 현황

(단위: 명)

평가 대상 기간	총 환산 참여교수 수		
	기존교수 수	신임교수 수	합계
2020.9.1.~2023.2.28.	10	0	10

[표 1-4] 교육연구팀 참여교수 변동 현황

(단위: 명)

구 분	2020년	2021년		2022년		비고
	2학기	1학기	2학기	1학기	2학기	
총 참여교수 수	6	6	6	6	6	-
신규 참여교수 수	0	1	1	2	0	-
종료 참여교수 수	1	1	2	0	0	-

[표 1-5] 평가 대상 기간(2020.9.1.-2023.2.28.) 내 교육연구팀 참여교수 변동 내역

연 번	성 명	변동 학기	참여/종료	변동 사유	비고
1	장주영	2020년 2학기	종료	교내 행정업무 겸직	-
2	이용기	2021년 1학기	참여	연구역량 평가 및 선발	-
3	윤지영	2021년 1학기	종료	교내 행정업무 겸직	-
4	김태완	2021년 2학기	참여	연구역량 평가 및 선발	-
5	서한석	2021년 2학기	종료	교내 행정업무 겸직	-
6	이동훈	2021년 2학기	종료	교내 행정업무 겸직	-
7	김해윤	2022년 1학기	참여	연구역량 평가 및 선발	-
8	송만용	2022년 1학기	참여	연구역량 평가 및 선발	-

- 참여대학원생은 1차년도: 12명, 2차년도: 26명, 3차년도: 20명을 선발하였고, 평가 기간 내 학기별 최소 9명, 최대 13명으로 선정되었음. 이에 따라 학기당 평균 석사과정생 4.8명, 박사과정생 6.8명, 총 11.6명이 BK사업에 참여하여 연구를 진행하고 있음 [표 1-6].

[표 1-6] 교육연구팀 평균 참여대학원생 현황

(단위: 명)

구 분	참여대학원생 수			계
	석사	박사	석·박사통합	
5개 학기의 평균	4.8	6.8	0	11.6

- 또한, 사업평가 기간 내에 외국인 참여대학원생은 중국 국적 14명, 일본국적 1명, 태국 국적 1명, 총 16명으로 구성되었음. 그중에서 중국 국적 대학원생은 본교 해외 자매대학에서 학부과정을 끝내고 석박사로 본교 진학하거나 본교 국제언어문화교육원에서 어학연수를 통과하고 입학한 경우가 대부분임 [표 1-7].

[표 1-7] 평가 대상 기간(2020.9.1.~2023.2.28.) 내 교육연구팀 외국인 참여대학원생 현황

연번	성명	국적	학사출신대학	공인어학성적		비고
				국어	영어	
1	Chen, Ke-Wen	China	Anhui University of Science and Technology			
2	Chen, Tao	China	Yanshan University			
3	Liu, Hai-Zhou	China	Nanjing Forestry University			
4	Long, Jia-Xing	China	Jilin Architecture University	TOPIK(3)		
5	Shao, Yu-Wen	China	Beijing Technology and Business University	TOPIK(3)		
6	Sun, Yu-Jun	China	Jilin University of The Arts			
7	Takeuchi, Kanta	Japan	Kyushu Sangyo University			
8	Tang, Ying	China	Guangxi Arts University			
9	Thamjamrassri, Punyotai	Thailand	KAIST			
10	Tian, Hui	China	Henan Polytechnic University			
11	Wu, Li	China	Yanshan University			
12	Wu, Qi	China	Xi'an Academy of Fine Arts	TOPIK(4)		
13	Xie, Xuan-Na	China	Guangdong University of Technology	TOPIK(3)		
14	Xu, Jia-Liang	China	Northeast Petroleum University			
15	Zhengyang, Wu-Ming	China	Harbin Normal University			
16	Zhou, Wen-Yuan	China	Shandong University of Arts			

2. 교육연구팀의 비전 및 목표

2.1 교육연구팀의 비전 및 목표 달성도

[Table I-2] 교육연구팀 비전 및 목표

구 분	내 용
비 전	서비스디자인 기반의 사회혁신 교육연구의 글로벌 허브 구축.
목 표	지역사회 문제해결을 위한 서비스디자인 모델구축 및 연구자 양성.
전문인력양성	공감·분석·기획·조정·표현 역량을 겸비한 서비스디자이너 양성.

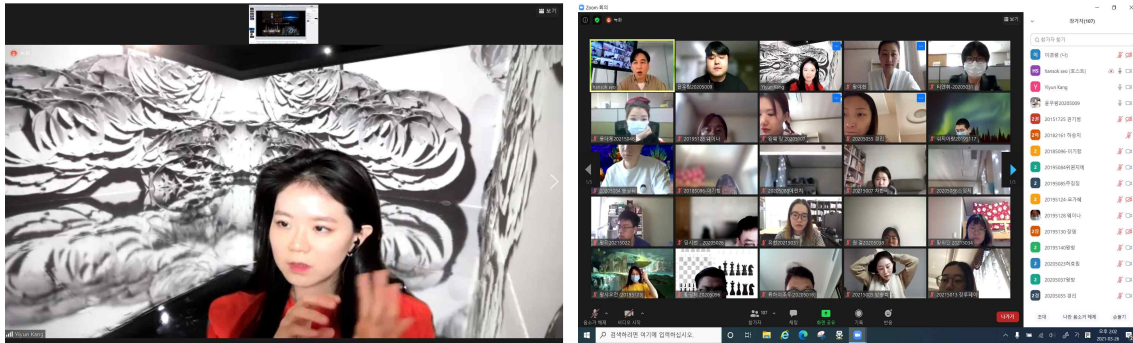
가. 교육목표 및 세부 달성 현황

- 세부목표.
 - 지역 관련 연계 학문과의 실질적인 협업이 가능한 탄력적인 교육과정을 구축하고자 함.
 - 강화된 비즈니스 중심의 R&DB형 산학협력 추진을 통한 교육과정을 구축하고자 함.
- 수업을 통한 교육목표 달성현황.
 - 리서치프로젝트, 프로페셔널프로젝트: 대학원 전임교원이 운영하는 연구실별로 학생과 교수가 1:1 심화교육을 진행하였으며, 일정한 교육의 질적 향상을 유지하였음. 전체 참여교수가 사업 참여기간 내에 배출한 석박사 대학원생의 총인원수는 34명이고, 국내외 게재논문 49건, 국내외 학술발표 39회를 달성하였음 [Table I-3]. 그 외에 흥관선 교수와 채용한 신진연구인력의 전공분야가 유사한 장점을 활용하여 리서치프로젝트와 프로페셔널프로젝트 수업에서 적용하였음. 또한, 수업기간 동안 대학원생들이 국내 게재논문 3건을 완성하였고, 흥관선 교수와 신진연구인력의 공동연구로 3차년도 사업 기간 내에 SCOPUS 1건, SCIE 1건을 게재하였음.

[Table I-3] 평가 기간 내 참여교수 운영 연구실별 일반현황

연 번	성 명 (한글/영문)	연구실(참여기간)	졸업생		게재논문	학술발표
			석사	박사		
1	김 태 완 Kim, Tae-Wan	Design Policy Lab. (2021.09.~2023.02.)	1	2	1	0
2	김 해 윤 Kim, Hae-Yoon	Motion Design Lab. (2022.03.~2023.02.)	2	3	7	0
3	서 한 석 Seo, Han-Sok	S.H.S Lab. (2020.09.~2022.02.)	0	1	5	0
4	송 만 용 Song, Man-Yong	Dr.DCC Lab. (2022.03.~2023.02.)	0	2	3	0
5	윤 지 영 Yoon, Ji-Young	Culture and Environmental Design Lab. (2020.09.~2021.08.)	2	3	6	3
6	이 동 훈 Lee, Dong-Hun	Digital Media Design Lab. (2020.09.~2022.02.)	1	1	1	1
7	이 성 필 Lee, Sung-Pil	Service design Lab. (2020.09.~2023.02.)	3	0	6	11
8	이 용 기 Lee, Yong-Ki	Service Design for Good Lab. (2021.03.~2023.02.)	2	0	4	10
9	장 주 영 Chang, Ju-Young	Dr.DS Lab. (2020.09.~2021.02.)	1	0	1	1
10	홍 관 선 Hong, Kwan-Seon	Spatial Analysis Lab. (2020.09.~2023.02.)	1	9	12	13
합 계			13	21	46	39

- 통합디자인특강: 주기적으로 다양한 주제의 발표를 통해 통합디자인 특강 수업에서 교육 능력을 강화하고 새로운 연구영역을 탐색할 기회를 제공함. 주로 국내 학계 연구자나 실무 전문가를 초청하여 최근 사회적 이슈, 연구 동향, 기술 발전 등을 중점적으로 논의함 [Figure I-1].



[Figure I-1] 통합디자인 특강: 강이연 작가, Royal College of Art Visiting Lecturer

- 오픈 크리틱(Open Critique): 디자인학과 졸업 종합시험을 대체하는 제도임. 해당 제도에서는 학생의 논문 진행 내용을 내·외부 교수 3명이 모여 평가를 진행하므로, 새로운 연구 방향성과 연구 방법을 제시할 수 있는 장점을 갖추고 있음. 또한, 2020년 9월부터 본교 ‘아시아미래디자인연구소’¹⁾와 유기적인 협력체계를 구축하였으며, ‘오픈 크리틱’을 통과한 학생의 연구를 ‘아시아 디자인저널’에 게재함으로써 학생들의 연구 적극성을 높이는 데 기여함 [Figure I-2].



[Figure I-2] Open Critique 제도 결과물

- 미래형 교육목표 달성을 위한 전략으로 3C 교육 진행.
 - 협동하는 교육(Cooperative Education).
 - Hong Kong Polytechnic University를 포함한 해외 우수연구기관 및 대학들과 공동연구 계기 마련.
 - UN SDSN(Sustainable Development Solutions Network) 국제 자문기관 정식 회원가입 (2021.04.).
 - 해외 석학 참가 ‘사회혁신을 위한 지속가능한 디자인’ 학술행사 개최 (2021.06.).
 - 국제디자인 연구 협력기관 ‘Cumulus’ 온라인 총회 및 뉴멤버교 입회 승인식 온라인 참석 (2021.06.10.).
 - 동서대 디자인대학, 일본규슈산업대 디자인학부, 울산대 디자인건축융합대학 공동수업 운영 (2021.06.), (2021.07.) [Figure I-3].
 - Kyushu University SDGs 디자인유닛 센터장초빙 강연, ‘지속가능한 공공디자인 국제세미

1) 이하 ‘아미연’으로 약칭함.

나* (2021.12.) [Figure I-4].

- Hong Kong Polytechnic University 주최 국제학술대회 참석 (2021.12.).
- International Conference of Creative Art (ICACA) 국제학술대회 참석 (2021.08.).
- 국제융합과학기술협회 ICCT 2022 국제학술대회 참석 (2022.11.).



[Figure I-3] 국제 공동수업 교과목 홍보 포스터



[Figure I-4] 규슈대학 SDGs디자인유닛 센터장 이노우에 시게키 교수의 강연

- 소통하는 교육(Communicative Education).

- 본교 ‘아미연’ 과 공동으로 DSU-DESIS Lab을 운영하여 구성원 간의 성과물 공유 및 협동 세미나 수시 개최 [Figure I-5].



[Figure I-5] DSU-DESIS Lab:지역기반 협업을 통한 디자인 제안과 실천

- SDGs Design International Awards 2022 국제공모전 후원 및 작품심사 [Figure I-6].



[Figure I-6] SDGs Design International Awards 2022 국제공모전 한국 심사장

- Design as Change Maker 단행본 발행 (2020.09.).
- 2020년 가을 학술대회: 세상을 위한 디자인과 Gamification. 공동개최 (LINC PLUS & 아미연).
- 2021년 봄 학술대회: 사회혁신을 위한 지속가능한 디자인. 공동개최 (LINC PLUS & 아미연).
- 2021년 가을 학술대회: Design for Good Impact : SDGs(UN의 지속가능발전목표). 공동개최(아미연).
- A BRIGHT FUTURE FOR ASIA 단행본 발행 (2022.02.).
- 2022년 봄 학술대회: 지역문화의 디지털전환과 지속가능한 디자인. 공동개최 (아미연).
- 2022년 동서대학교 30주년 국제학술대회: 포스트 휴먼 시대의 지혜. 공동개최 (아미연 & 본교 BK 미래영상콘텐츠 혁신융합 사업단) [Figure I-7].



[Figure I-7] 동서대학교 30주년 국제학술대회 현장 촬영

- 2022년 가을 학술대회: 지속가능한 문화도시와 공공디자인. 공동개최 (아미연 & SDGs 센터).
- 2022년 국제 학술컨퍼런스: 디지털콘텐츠와 플랫폼의 미래 전망 공동개최. (본교 BK 미래영상 콘텐츠 혁신융합 사업단).
- 2022년 하반기 국제학술포럼: 디지털 대전환 시대의 영상제작 융합기술 전망 공동개최. (본교 BK 미래영상콘텐츠 혁신융합 사업단).
- 창의적 교육(Creative Education).
 - Design Humanities Lab, Regional Culture Lab, SIG Research Society 운영 [Figure I-8].
 - 서비스디자인 프로젝트 신설(2020.2학기) : 지역사회 실질적인 기여를 위한 산학관 공동연구 진행.
 - 대학원 교과목: 서비스디자인 프로젝트, 소셜이노베이션 서비스디자인 1, 2(영문수업), 디자인연

- 구윤리, 디자인리노베이션과 리더십, 디자인인류학과 한국문화 신설.
- MOOC형 교과목 개발: ‘예술학개론’, ‘한국예술과 디자인의 이해’.
 - 부산지역 청소년 대상 ‘타이포그래피’ 워크숍 개최.
 - 외식업 소상공인 비즈니스모델(BM)구축을 위한 다양한 아이디어를 제안하였고 이에 부산시 소재한 외식업 기업과 공동으로 중소기업진흥공단 소상공인 BM개발 사업에 선정(부산시 수영구, 부산경제진흥원과 협력하여 본 사업을 지속적으로 추진 중)
 - 부울경 지능형 기계산업 디자인 적용방안 정책개발(부산디자인진흥원 지원).
 - 창업기업 기술닥터사업 진행(경남TP지원) : 창원 소재한 (주)젬텍 ‘코로나시대 신개념 체열기기 제품-서비스 개발’ .
 - 부산지역 창업기업 소비자 반응조사 연구(부산경제진흥원 지원) : 부산지역에 소재한 우수 창업기업 6개 대상으로 제품개발 전 고객의 다양한 요구를 과학적으로 검증하고 최종적으로 신개념 제품-서비스 BM모델 제안.
 - Social Innovation Service Design Manual 교육과정 개발(교재출판).
 - 모든 차량에 호환 가능한 대량 맞춤형 캠핑용 하우징 및 서비스디자인 개발.
 - 평가 대상 기간 내 **참여교수 연구실 소속 대학원생**²⁾이 Service Design + Public & Culture과 Service Design + SMARTech에 관련 주제 연구논문 28건, 기타디자인분야 연구논문 20건, 국내외 학술발표 39회 달성하였음.



[Figure 1-8] SIG 연구회 수상식 및 지역기반 소상공인 디자인 지원 프로젝트 결과보고회

● 비교과 프로그램.

- GDS Creative Workshop: 디자인학과에서 해외 석학들과 연계해 정기적으로 진행하는 비교과 교육 프로그램임. 해외 석학들과 디자이너의 워크숍을 통해 창의 디자인교육 프로그램의 기초를 다질 수 있으며 정기적인 자료집 발행으로 창의적 디자인교육의 참고 자료로 재생산하는데 기여함.
- Creative Workshop Milano 2021 Summer.
- Creative Workshop CHICAGO 2021 Autumn With Michel Prince.
- Creative Workshop Milano 2022 Summer.

2) 참여교수 운영 연구실 학생 실적 달성 현황(교수 개인/공동연구, 국제공동연구 전시 등 개인실적 미포함.).

- Creative Workshop London 2022 Autumn with YARD STUDIO.
- Creative Workshop CHICAGO 2022 Autumn With Michel Prince.
- International Project: 동서대학교, Kobe Design University, Beijing Institute of Technology, National Yunlin University of Science and Technology의 4개 대학 간에 체결된 협정에 따라 국제사회나 지역사회의 디자인 요구를 파악하여 디자인 해결안을 제안하고 발표하는 공동 프로젝트임. 매년 각 대학에서 순차적으로 운영되며 4개 대학의 교수 및 대학원생들이 모여 디자인 시점으로 종합적인 조사와 연구를 실시하고 그 성과를 정리 발표하며, 이를 통하여 디자인 활동 영역의 확장과 지역사회에서의 적용 가능성을 탐색하는데 기여함.
 - 2005년부터 시작하여 연속 15년간 운영한 국제 공동 비교과 프로그램이 2020년 코로나 비상사태로 일시 중단한 상태임.
 - 2023년 하반기부터 다시 개최할 예정이며, 학술대회와 연계시켜서 4개교 공동개최로 추진할 계획임.

나. 연구실적 세부 달성 현황

- 세부목표.
 - 지역 산업의 고도화를 이끌 문화·기술 융합 연구팀으로서의 위상을 확립하고자 함.
 - 참여대학원생 연구의 질적 향상을 도모하고자 함.
- 연구실적 달성 현황.
 - 전체 참여교수 운영한 연구실에서 Service Design + Public & Culture : 지역재생, 공공디자인, 공공서비스, 교육, 헬스케어, 지역성, 문화맥락, 비교문화에 관련된 서비스디자인 게재논문은 20건에 해당하며 구체적인 리스트는 아래와 같음 [Table I-4].

[Table I-4] Service Design + Public & Culture 분야 연구실적(2020.09.~2023.02.)

연 번	논문명 (저널명)	권(호)	저자수
1*	Research on Endogenous Design System Model for Building Collective Capability in Community Service Design: Based on Integrated Theories of Design (The Korean Society of Science & Art)	38(5)	2
2	A Study on Expression Characteristics and Placeness in Public Sculptures of Chinese Historical and Cultural Cities (The Journal of the Korea Contents Association)	20(10)	3
3	Fitness Center Service Design Concept Evaluation for the New Silver Generation (Journal of Service Research and Studies)	11(2)	2
4*	Barrier-Free Subway Service System Scenario : Comparison Between Korea and China (Journal of Service Research and Studies)	11(3)	2
5	The Effect of Social Capital Formed in Urban Regeneration Area on Revisit Intention: Mediating Effect of Experiential Value and Place Attachment (The Journal of the Korea Contents Association)	21(6)	2
6	A Study on the Evaluation Index of Public Design of Historical and Cultural Streetscape (The Journal of the Korea Contents Association)	21(10)	2
7	A Case Study on the Community Space Design of Urban Symbiosis: Focusing on the Beijing Hutong Community (The Journal of the Korea Contents Association)	21(10)	2
8*	The Study on the Analysis Index Applicable to the Service Scape Integration in Chinese Elderly Activity Centers (The Korean Society of Science & Art)	39(2)	2
9*	Study on User Satisfaction in Complex Service Scapes of the Elderly Activity Center: Focused on the Nantong Elderly Activity Center in China (The Korean Society of Science & Art)	39(3)	2
10*	Study on Main problems in Service Scapes of the Complex Elderly Activity Center in China (The Korean Society of Science & Art)	40(1)	2
11	A Study on the Components and Color Characteristics of the Streetscape of History-Culture Streets :Focused on the Bookstore Street in Kaifeng, China (The Journal of the Korea Contents Association)	21(3)	2

12	Evaluation Research on the Protection and Regeneration of the Urban Historical and Cultural District of Pingjiang Road, Suzhou, China (The Journal of the Korea Contents Association)	21(5)	2
13*	A Study on the Characteristics of Disaster Temporary Sheltering in Terms of Sustainable Design: Focused on the Case of the Wenchuan Earthquake in Sichuan Province (The Journal of the Korea Contents Association)	21(5)	3
14*	A Study on the Urban linear Park to which the Concept of Sustainable Design has been Applied (Journal of Basic Design & Art)	23(2)	2
15	A Basic Analysis of the Correlation between Color and Traditional Color of Visual Attention in Beijing Historical and Cultural Street (Journal of Integrated Design Research)	21(4)	3
16	A Study on the Sustainable Ecological Design Characteristics of Muji Design and Creative Convergence Design Process (The Korean Society of Science & Art)	40(3)	3
17*	A Study on Convergence Design Materials of Award-winning Works in Korean, Chinese, Japanese Sustainable Design Contest Competition (The Korean Society of Science & Art)	41(1)	2
18*	Proposal of Design Facilitation Techniques for Novice Service Designers (Journal of Basic Design & Art)	23(2)	2
19*	Six Key Roles for Facilitators in Design Thinking Workshops (Journal of Integrated Design Research)	21(2)	2
20*	Development and Utilization of Tools for Design Workshops to promote Social Innovation (Design Research)	7(4)	2

*: BK사업 참여대학원생 게재논문

- Service Design + SMARTech : 제품-서비스시스템(PSS) 연구.

- 제품과 서비스 융합의 관점에서 문제를 해결하고 비즈니스 모델(BM)을 창출할 수 있는 제안 및 다양한 사회적 이슈를 기술과 인문학의 융합을 통하여 해결하는 기술적 연구는 6건에 해당함 [Table I-5].

[Table I-5] Service Design + SMARTech 분야 연구실적(2020.09.~2023.02.)

연 번	논문명 (저널명)	권(호)	저자수
1	Simulation of Fire Evacuation Induction System Using Smartphone Navigation Application (Journal of The Korea Society of Computer and Information)	25(12)	4
2*	Propose on Sharing Accommodation Service Model through Comparison Research (Journal of Service Research and Studies)	11(3)	2
3*	Research on Product Service System(PSS) Business Model of the Intelligent Sleep Aid (Journal of Basic Design & Art)	22(5)	2
4*	Comparative Study of Metro Service in Korea Using Servicescape (Journal of Service Research and Studies)	12(2)	2
5*	Difference between Service Design and Product Service Systems (Journal of Service Research and Studies)	12(2)	2
6	ANOVA of Satisfaction based on Navigation Location and Number of Items in Mobile Applications (Journal of Service Research and Studies)	12(2)	2

*: BK사업 참여대학원생 게재논문

- 기타디자인 분야에 관한 연구.

- 도시디자인, 공간디자인, 시각&영상디자인, 감성디자인, 전시디자인 등 관련분야 포함된 연구논문 20건 게재됨 [Table I-6].

[Table I-6] 기타디자인 분야 연구실적(2020.09.~2023.02.)

연 번	논문명 (저널명)	권(호)	저자수
1	Research on the Establishment of the Evaluation Criteria for the Placeness of Vacant Houses in Local Communities (Journal of Basic Design & Art)	21(5)	2
2	A Study on the Characteristics of Compact City Shared Office Space: Focusing on the Wework Projects (Journal of Basic Design & Art)	21(6)	2
3	A Study on the Analysis of the Emotional Design of the Interior Public Space in Long -Term Rental Apartments: Focusing on youth Apartments in China (Journal of Basic Design & Art)	21(6)	2

4	A Study on the Application of Universal Design in the Public Cultural Space: Focused on the Museums and Art Museums in Busan City (The Journal of the Korea Contents Association)	20(11)	4
5	A Study on the Characteristics of Formal Expression of Atypical Buildings (The Journal of the Korea Contents Association)	21(4)	2
6	Relevant Research on Indoor Public Space Design Preference Type of Long-term Rental Apartments for Chinese Youth through Emotional Analysis (Journal of Basic Design & Art)	22(2)	2
7	A Research on the Design Tendency of Urban Open Space from the Viewpoint of Landscape Urbanism in the New York Case (The Journal of the Korea Contents Association)	21(5)	2
8*	A Study on Online Education System in the Design Major in Korea: Focusing on A University in Busan and B University in Fukuoka (The Korean Society of Science & Art)	39(3)	2
9	Analysis of the Indexes on Early Childhood Education Environment Construction in Chinese Communities: Taking the Integration of Natural Attributes as an Example (The Korean Society of Science & Art)	39(3)	2
10	A Study on the Chinese Short-Form Video Advertising Based on AISAS Model (Journal of Communication Design)	76(-)	2
11	A Study on the 3rd Generation CPTED Process through Double Diamond (The Journal of the Korea Contents Association)	22(4)	2
12*	A Study on the Cognitive Effects of Sign Design of Gimhae International Airport for the Elderly (The Korean Society of Science & Art)	40(3)	2
13*	Research on the Satisfaction and Faithfulness of Exhibitions of Art Design Categories Based on Audience Experience Types: The Case of Wenzhou International Design Biennial Exhibition (Journal of Communication Design)	78(-)	2
14	Study of Film Storytelling Expressions Using the "Rule of the Juxtaposition of Truth and Fiction" (Journal of Korean Society of Media and Arts)	22(2)	2
15*	Research on Service Quality Gaps of Art Design Exhibitions: The Case of Wenzhou International Design Biennale (Journal of Communication Design)	79(-)	2
16*	Research on the Difference of Colors of Animation Between Chinese Schools and Modern Animations in China (Journal of Communication Design)	79(-)	2
17	A Study on the Preference of Gamification Elements of Language Education APP for Children Aged 5-8 (Journal of Communication Design)	80(-)	2
18*	A Study on the Color Symbolism in Zhang Yimou's Films <Raise the Red Lantern> (Journal of Communication Design)	81(-)	2
19	QCA Analysis on the Correlation between User Perceived Factors and High Intention of Social Network Design Resource Services (Journal of Communication Design)	82(-)	2
20*	The Relationship between Weather and Meal choices: A Case Study of Restaurants and Cafés on Korean University Campus (Journal of Service Research and Studies)	12(4)	2

*: BK사업 참여대학원생 게재논문

- 국내외 학술발표.

- 참여교수 연구실 소속 학생 학술발표 총 39회 달성하였음.
- 국제학술발표대회 ICICA 2021과 IASDR 2021은 코로나로 인한 주최 상대국 출입국 제한으로 온라인 발표의 형식을 이용하여 진행하였고, ICCT 2022는 코로나 사태가 완화되면서 태국 치앙마이 현장에서 학술대회를 진행하였음.

다. 지역 맞춤형 전문인력양성 및 국제화 역량 강화

● 세부목표.

- 글로컬(Glocal: Global + Local) 역량을 지닌 지역사회 문제 해결형 전문인력 양성하고자 함.

● 지역 맞춤형 전문인력양성 추진 및 달성 현황.

- 부산디자인진흥원 부울경 지능형 기계 부품산업 실태조사 공동연구 [Figure I-9].
 - 산학관 공동연구를 통한 동서대 서비스디자인 연구역량 구축.
 - 산업현장의 VoC 수렴을 통하여 현장형 서비스디자이너 양성.
 - 지능형 기계산업의 디자인 활용 실태조사를 위한 수행 계획 수립.

- 부산·울산·경남 지능형 기계산업의 대내외 환경 분석 및 디자인 활용 현황 제시.
- 지능형기계산업의 디자인 인식 및 디자인 수요 조사 진행.



[Figure I-9] 부산디자인진흥원 부울경 지능형 기계 부품산업 실태조사 추진과정 및 전략

- 세화자동차 캠핑카 제품서비스 개발 공동연구 [Figure I-10].

- 산학 연구를 통한 BK21 참여 대학원생 연구역량 내실화.
- 저조한 학생 취업에 대비하여 산학프로젝트를 진행하므로 동계방학 중 현장 실습 진행, 나아가 졸업 후 실습기업에 취업까지 연계.
- 대학원생의 연구뿐만 아니라 실무능력의 역량도 질적으로 확보하기 위함.



[Figure I-10] 다양한 형태와 조립구조를 고려한 디자인 도출

● 참여교수 국제화 역량 강화 및 글로벌 인재 진학 확보현황.

- 국제 공동연구 강화.

- Design as Change Maker: 한국 아시아의 지역혁신을 위한 디자인, 국내외 디자인연구자 7인 참여, ISBN 979-11-970017-2-7 (2020. 09.).
- 2020 아미연 가을학술대회: 세상을 위한 디자인과 Gamification, 참여인원: 112명, 참여국가 : 3개국, 연구집 : ISSN 2671-6895 (2020.12.).
- 2021 아미연 봄학술대회: 사회혁신을 위한 지속가능한 디자인, 참여인원: 200여명, 참여국가 : 8개국, ISSN 2671-6895 (2021.06).
- 해외 연구자와 공동 국제발표: IDENTIFYING ATTITUDE DETERMINANTS IN ESTABLISHING SERVICE DESIGN PROJECTS ON DEPRIVED COMMUNITIES, IN SUBURBAN AREA OF KUCHING SARAWAK(Azaini Muhamad Manif & 이성필).
- 중국 Nanjing Tech University 교수 우동구(Yu, Dong-Jiu)와 공동으로 SDGs 공모전 작품 수상작품 분석 및 연구논문: Research on ‘Sustainable Development’ (SDGs) and Convergence Analysis of Eco-design Grand Prix Entries: Focusing on the winning works of the SDGs Design International Awards 게재.

- 대학원 과정과 교내 국제협력프로그램 협동: 2022년 4월 중국교육부 승인으로 상하이에서 중외 합작기구설립, 동서대학교, Shanghai University of Engineering Science & 공주대학교에서 국제 창의디자인학원 2+1 석사과정 복수학위프로그램을 운영할 예정이며, 2023년 9월부터 연 단위로 환경디자인전공 석사과정 복수학위생 20명 확보가능함 [Figure I-11].



[Figure I-11] 중외합작기구 승인 및 설립 현장 촬영

라. 교육연구팀 주요목표 달성도

[Table I-7] 교육연구팀 내부 주요 목표 달성도(2020.09.~2023.02.)

단위: 건/%

평가항목	계획목표			실적	달성률	
	1차년도	2차년도	3차년도			
연구실적	학술발표	6	12	12	39	130%
	논문게재	6	12	12	46	153%
국제 공동연구/발표실적	1	2	2	5	100%	
학술포럼/대회 개최	1	2	2	7	140%	
진학/취업실적	1	2	2	7	140%	
연구/산학프로젝트	평균 인당 210,885 천원 수주					
기타	초청강연				3	-
	국제교육역량 강화				2	
	개인/공동연구				6	
	공동학술발표				7	
	전시				2	
	교육과정개발				2	
	단행본 발간				2	
	수상				2	

4단계 BK21 사업

II. 교육역량 영역

II. 교육역량 영역

1. 교육과정 구성 및 운영

1.1 교육과정 구성 및 운영 실적

가. 디자인학과 일반현황

- 사회 전반에서 디자인의 중요성과 외연이 점점 확대됨에 따라 디자인 패러다임도 변화를 거듭하고 있음. 이에 따라 디자인은 인간의 삶과 관련된 다양한 문제들을 찾아 해결하고 새로운 가치를 제안하는 영역으로 전환하여 학문의 성격상, 예술, 인문학, 공학과 기술, 경영 등 인접 학문과 관계를 갖는 다학제적 특성을 갖추고 있음 [Figure II-1].
- 본교 디자인학과는 시각, 영상, 환경, 제품, 서비스디자인, 패션디자인 등을 포함한 6개의 세부 전공으로 구성되어 있으며, 각 전공의 전문성 심화 교육과 함께 학제 간 융합 교육 및 산업체와 연계된 산관학 연구를 실천하고 있음. 특히 한국, 중국, 일본을 비롯한 동아시아 지역 디자인의 특화된 연구를 통하여 지역성과 동서양 융합에 기반한 새로운 디자인 가치 창출에 역점을 둔 교육으로, 한국, 중국, 말레이시아, 인도네시아 등의 교수 인력 및 우수한 디자인 인재를 배출하고 있음.
- 또한, Lab중심 교육 체계를 통해 특화된 분야에서 디자인 이론과 실무를 균형 있게 연구, 개발함으로써 미래형 교육을 실현하고 있으며, 본교 ‘아미연’, ‘미래영상콘텐츠 혁신융합 교육연구단’과 함께 국제적 석학의 강연과 공동연구 등을 진행하고 있음.



[Figure II-1] 본교 대학원 디자인학과 디자인교육체계

- 공동체 가치를 발견하는 소통의 교육 실현: 부산과 지역사회, 한국 및 세계 문화의 창조적 발전에 기여하는 국제적 경쟁력을 갖춘 인재, 지역사회와 인류를 위해 봉사 공헌하는 사회적 책임감을 가진 디자인 인재를 양성하는 것을 목표로 함.
- 맞춤형 교육과정 운영: 디자인학과의 교육과정은 디자인연구자와 전문 디자이너 양성을 위한 투 트랙의 교육내용을 포함하고 있음. 박사과정은 통찰력과 분석력을 지닌 전문 연구자 양성을 중심으로 이루어지며, 석사과정은 디자인 작품이나 디자인 연구 중 학생이 선택하도록 하여 연구와 실무 분야 모두에서 역량 있는 디자인 인재를 양성하는 것을 목표로 함.
- 사회적 격차를 해소하기 위한 노력: 디자인학과의 대학원생과 교수는 유엔의 지속가능성(SDGs)을 기반으로 지구환경, 빈곤, 불평등, 전쟁 등 국제적 이슈를 디자인 관점에서 연구하고, 지역문화를 보전하고 산업적·문화적 미래가치를 개발하여 특화된 글로벌 디자인 프로그램을 제공하는데 노력하고 있으며, 디자인 분야에서는 지역 최대 규모의 대학원으로 아시아 디자인교육의 글로벌 허브로서 미래가치를 선도하는 디자인 명문대학원으로 나아가고자 함.

나. 디자인학과 대학원생 현황 및 사업 참여대학원생 선발기준

- 동서대학교 디자인학과는 [Table II-1]에 나타난 바와 같이 2023년 2월 28일 기준 재학생 53명, 휴학생 11명, 수료생 176명이 소속되어 있으며, 2020.9.1.~2023.2.28. 기간 내에 졸업생 108명으로 부산/경남지역에서 가장 큰 규모로 디자인계열 대학원 과정을 운영하고 있음.

[Table II-1] 교육연구팀 소속학과 대학원 재적·수료·졸업 현황

(단위: 명)

구분	재학생	휴학생	수료생	졸업생
석사과정	29	4	90	61
박사과정	22	6	86	47
석박사 통합 과정	2	1	-	-
합계	53	11	176	108

2022학년도 2학기 수료연구등록생 : 석사 16명, 박사 16명

- 본 교육연구팀의 참여대학원생은 학기별로 선발하는 형식을 적용하며, 새로운 학기가 시작된 시점에서 지도교수 추천서와 사업 참여 신청서류를 접수하고, 교육연구팀의 내규에 근거하여 연구실적에 따라 선발하며, 지원조건은 아래와 같음.
 - 동서대학교 디자인학과 대학원과정에 재학중이고, 참여교수의 지도학생으로 전일제 학생.
 - 학업성취도가 높고 참여교수가 추천한 학생 (필수).
 - 수강학점을 고려하여 월당 사업팀에서 40시간 연구가능한 학생 (필수).
 - 한국국적 학생의 경우 우선선발하는 원칙을 준함 (우대).
 - 수료생의 경우, 연구생 등록한 자에 한하여 신청서를 접수함.
- 선발한 참여대학원생의 학술활동 지원 및 연구장학금 수혜를 위한 최소기준은 [Table II-2, 3]과 같음.
 - 교육연구팀 내규에 근거하여 참여대학원생이 해당 최소기준 연구실적 완수하지 못한 경우, 다음 학기 선정 여부는 사업팀장이 주최하는 운영위원회의 심의를 거쳐 참여 여부가 결정됨.

[Table II-2] 1차년도(2020.09.01.~2021.02.28.)연구실적 최소기준(7차년도 동일)

(단위: 건)

구분	국내등재지 게재	기타국제학술지 게재	학술발표
석사 1년	0	-	1(국내)
석사 2년	1	-	1(국내)
박사	1	-	1(국내외 선택)

[Table II-3] 2차년도~6차년도 (2020.09.01.~2021.02.28.)연구실적 최소기준

(단위: 건)

구분	국내등재지 게재	기타국제학술지 게재	학술발표
석사 1년	0	-	2(국내)
석사 2년	2	-	1(국제)
박사 1년	1	-	1(국내)
박사 2년	SCIE, SSCI, A&HCI, Scopus 1건 혹은 KCI 2건		1(국제)
박사수료 후	SCIE, SSCI, A&HCI, Scopus 1건 혹은 KCI 2건		1(국제)

다. 디자인학과 대학원 교육과정의 충실성과 지속성

- 학위논문 심사 신청자격.
 - 논문심사 신청은 외국어 시험/ 졸업시험(오픈 크리틱)/ 발표 & 게재 논문(예정 증명서 인정)/석사: 24학점 이상, 박사: 36학점 이상, 석박사통합과정: 60학점 이상/ 통합디자인특강 1, 2/ 디자인 연구윤리 이수/ 리서치프로젝트 1, 2 또는 프로페셔널 프로젝트 1, 2 통과자, 평점 3.0 이상에 한해 신청 가능.
 - 학사관리 규정에 따른 졸업요건의 세부사항은 아래와 같음 [Table II-4].

[Table II-4] 디자인학과 학사관리 규정(졸업요건)

구분		학위수여 요건		
		석사과정	박사과정	석박사 통합과정
이수학점		24학점	36학점	60학점
외국어 시험	영 어	TOEFLIBT	61/한국국적, 80/외국국적	
		TOEIC	600/한국국적, 700/외국국적	
		TEPS(NesTEPS)	500(268)/한국국적, 600(327)/외국국적	
		IELTS	5.5/한국국적, 6.0/외국국적	
		교내 토익(CBT)	600/한국국적, 700/외국국적	
	한국어	TOPIK	3급 이상(예체능 계열)	
		교내 한국어능력시험	교내 국제언어문화교육원 자체시험 통과(외국인 대상)	
	중국어	H.S.K	5급(중국국적자 제외한 기타국적 대학원생)	
일본어	JLPT	2급(일본국적자 제외한 기타국적 대학원생)		
논문자격시험		1회	2회	3회
		오픈 크리틱(Open Critique)로 대체. 학기말 전문가 패널 3인의 개별 평가를 통하여 합격 여부를 결정.		
게재논문		국내외 공인 학술지 (KCI, SCOPUS, SCI 등) 주저자로 1건 이상 게재 또는 학술발표 1회	국내외 공인 학술지 (KCI, SCOPUS, SCI 등) 주저자로 1건 이상 게재	
학위논문심사 (심사회수)		2회 이상	3회 이상	

- 교과과정 운영현황 [Table II-5].

[Table II-5] 평가 대상 기간 디자인학과 대학원 수업 운영현황

개설수업유형	교과목명	개설년도/학기					비고	
		2020/2	2021/1	2021/2	2022/1	2022/2		
디자인 전공수업	서비스디자인	☑		☑		☑	-	
	서비스디자인 프로젝트				☑		2021년 신설	
	소셜디자인	☑		☑		☑	-	
	지속가능한 디자인	☑		☑		☑	-	
	융합디자인	☑					-	
	소셜이노베이션 서비스디자인 2			☑		☑	2021년 신설	
	소셜이노베이션 서비스디자인 1		☑		☑			
	도시재생디자인연구				☑		-	
	산업	제품경험디자인	☑		☑			-
		인터랙션디자인		☑			☑	-
산업디자인프로세스기획			☑		☑		-	
환경	공간디자이너연구	☑		☑			-	
	공간과 색채	☑					-	
	공간프로그래밍		☑				-	

연구중점 수업	시각	디지털공간연구		☑				-
		정보디자인	☑				☑	-
		UX디자인	☑				☑	-
		고급타이포그래피			☑			-
		아이덴티티디자인		☑		☑		-
	패션	패션스튜디오 2	☑					-
		패션디자인&아트			☑			-
		패션모델리즘					☑	-
		지속가능패션연구		☑				-
	영상	패션텍스타일디자인연구					☑	-
		영상커뮤니케이션	☑		☑			-
		모션그래픽	☑				☑	-
			영상디자인		☑		☑	-
연구중점 수업	디자인 이론	디자인연구윤리*			☑	☑	☑	2021년 신설
		세계디자인이슈	☑		☑		☑	-
		동아시아디자인연구			☑		☑	-
		디자인정책		☑		☑		-
		디자인이노베이션과 리더십		☑		☑		2021년 신설
		디자인과 색채		☑				-
		한국조형문화론		☑				-
	연구방법론	디자인인류학과 한국문화					☑	2022년 신설
		디자인연구방법론					☑	-
		디자인리서치		☑		☑		-
	심화연구	리서치프로젝트 2*			☑			-
		리서치프로젝트 1*		☑				-
		프로페셔널프로젝트 2*	☑				☑	-
프로페셔널프로젝트 1*						☑	-	
디자인심화연구 2		☑		☑		☑	-	
통합디자인특강	디자인심화연구 1		☑		☑		-	
	통합디자인특강 2*	☑		☑		☑	-	
	통합디자인특강 1*		☑		☑		-	
기타	디자인씽킹 실천창업 프로젝트	☑					취창업 연계수업	
	기업가정신과 벤처창업			☑				
	기업가정신 ASK					☑		
	스타트업 크라우드 펀딩		☑					
	창직과 퍼스널 브랜딩				☑			
	국제종합프로젝트				☑		-	

*: 공통 필수교과목

● 교과과정 개선사항

- 지역사회 문제해결 및 연구자윤리, 디자인 이론에 관련된 신설교과목

• 서비스디자인 프로젝트: 다양한 케이스 스터디 서비스디자인 프로젝트를 통하여 서비스디자인 너로서 창의적 문제해결 능력을 배양함이 목적으로 본 수업에서는 지역재생 서비스와 제품서비스를 대상으로 개별 주제를 발굴하고 구체화함.

• 소셜이노베이션 서비스디자인 1, 2(영문수업): This course is an introduction to Social Innovation Service Design. Service Design can and should be a force for the good of the individual, community, and ecology. The goal of this class is taking a deeper look into service design's capability of positively impacting real world challenges by tackling wicked problems and changing behavior for the good. We will break disciplinary silos and look into two integrated areas where we can transform a bad current state into a good and desirable future:

1. Personal Good is the personal future in which we will explore how the individual user interacts with and experiences technology. Topics will cover digital health issues with smart interactive products, meaningful and desirable scenarios for IoT Service Designs, making

complex Product-Services easier to use, and privacy issues with AI assistants.

2. Business Good is the economic future that deals with value creation, business model development, entrepreneurship, and how to fund your start-up business.

- 디자인연구윤리: 대학원 학생으로서 학습윤리의 고취, 그리고 최근의 연구자들 사이에 구설에 오르고 있는 연구윤리와 관련된 다양한 이슈 논의, 부당한 저자표시, 표절, 부당한 중복게재, 가짜학회 참여 등, 대학원생·연구자들에게 심각성을 숙지하도록 하여 연구윤리 의식을 제고하기 위한 교육이며, 디자이너로서 디자인 윤리까지 포함하여 논의함.
- 디자인리노베이션과 리더십: 글로벌 디자인 이슈와 이노베이션, 리더십 연구 및 글로벌 회사들의 디자인을 통한 혁신적 경영전략 경험 전수 및 디자인 경영 철학에 대한 Sturdy를 통해 개인별 커리어 로드맵 구성을 추진하는 데 목적이 있음.
- 디자인인류학과 한국문화: 시대변화에 따라 빠른 속도로 발전하고 있는 디자인학문 분야의 흐름에 맞추어 아직 국내에는 잘 알려지지 않은 새로운 연구분야의 선도적 교육을 실시하며, 디자인연구에서 인류학적인 접근 방법의 이해와 훈련, 그리고 지역의 일상문화와 사용자 중심 디자인을 기반으로 하는 다각도의 디자인연구와 교육을 강화하고자 함. 본 수업에서는 디자인은 예술이 아니라 물질문화의 연장선이라는 관점에서 출발하여 디자인 과정 전반에 사회문화적 요소들을 융합시키는 방식으로 ‘디자인 인류학’을 전개하며 이를 활용하여 학생들이 디자인을 둘러싼 환경과 맥락에 대한 이해를 향상하는 데 목적이 있고, 특히 인류학적 접근을 통해 한국·부산의 일상문화와 그 속의 사람을 기반으로 하는 한국문화의 해석을 시도함.
- 통합디자인 1, 2 교과과정 운영현황 [Table II-6].
- 디자인 사고를 통한 디자인 혁신사례와 다학제적 관점에서의 통합디자인의 경향과 발전 방향에 대하여 논의함.
- 디자인 융복합 분야의 선도적인 전문가 및 디자이너들을 초빙하여 전문분야에 대한 특강 및 워크숍(매 학기 격주 1회 개최), 토론의 기회를 가지며, 개인별 연구주제 발표 수행함.

[Table II-6] 평가 대상 기간 통합디자인 특강 주제 및 특강자 현황

구분	일시	주제	특강자	소속	직위
2022 2학기	2022.09.15	Good Brand Identity Design	김승현	레이디 스튜디오	대표
	2022.09.29	Why Industrial Design?	박철웅	(주)디자인넥스트	대표
	2022.10.13	신제품 개발과 제품의 진화	류관현	블레싱에코디자인	대표
	2022.10.27	디자인 씽킹과 비즈니스 혁신	정선희	에스큐브디자인랩	대표
	2022.11.10	그린스마트시대의 '15분 도시'	한영숙	사이트플래닝건축사	대표
	2022.11.24	디자인-디자이너-디자인	최수신	Savannah College of Art and Design	교수
	2022.12.01	스타일링을 넘어선 디자인:디자인 마케팅, 브랜딩, 창업가정신	강호용	(주)언더나무	대표이사
2022 1학기	2022.03.16	버추얼 인플루언서의 과거 현재 그리고 미래	권택준	네오엔터테인먼트	대표
	2022.04.06	블록체인과 NFT-블록체인과 NFT가 그리는 Web3.0	김종환	Blocko founder	대표
	2022.04.20	도시브랜딩 시대에서 도시컬처링 시대로	목지수	사이트브랜딩	대표
	2022.05.04	당신의 픽으로 만든 버추얼 걸그룹 이터니티	박지은	PULSE9 Inc	대표
2021 2학기	2021.09.16	일본 동경올림픽의 디자인	사이구사 고지	규슈산업대학	교수
	2021.09.30	디자인 개발 과정에서 CMF 중요성과 이해	박동준	케이인트로노	대표
	2021.10.14	소통과 의미전달의 매개체로서의 전시 디자인	최정은	동서대학교	교수
	2021.10.28	친환경에서 지속가능까지, 뉴 코웨이의 디자인 혁신	안성훈	코웨이디자인연구소	수석연구원
	2021.11.04	보는 순간 사게 되는 1초 문구	장문정	엠제이소비자연구소	대표이사
	2021.11.11	디자인씽킹, 단계별 노하우 및 실행 핵심역량	유병철	(주)앤드림스	대표이사
	2021.11.25	AI 시대의 창의성	노소영	아트센터 나비미술관	관장

2021 1학기	2021.03.19	근 미래에 지능형 에이전트(AI)와의 상호작용과 디자인	박철우	KAIST 산업디자인 박사	-
	2021.03.26	Environmental Moving image	강이연	아티스트	작가
	2021.04.09	소통과 의미전달의 매개체로서의 전시 디자인	최정은	본교 인석교양대학	교수
	2021.04.16	전통생태지식과 지속가능성	이도원	서울대학교 환경대학원	명예교수
	2021.04.30	부산의 메이저 영화산업 발전을 위하여	방추성	(주)영화의전당	대표이사
	2021.05.21	Aesthetics and Collective Memory	구찬시	동서대학교 디자인학과	객원교수
	2021.06.03	Service Design and Design Science	루딩방	동서대학교 디자인학과	객원교수
	2021.06.07	사회혁신과 디자인, 교훈과 전망	에치오 만치니	밀라노 폴리테크닉	명예교수
2020 2학기	2020.09.17	감성디자인과 융합과학	이승희	일본국립대학법인 쓰쿠바대학	교수
	2020.09.24	Design Driven Entrepreneurship in Startup Ecosystems	이혜진	중국 상해통지대학교	교수
	2020.10.15	사례를 통해 알아보는 부산시 창업지원사업	박성일	(재)부산경제진흥원	센터장
	2020.10.22	공공디자인 트렌드	이현성	홍익대학 산업미술대학원	교수
	2020.11.26	사회혁신과 디자인	백준상	연세대학교	교수
	2020.12.08	See What I See	마이클 프랑스	비욘드디자인	대표
	2020.12.09	디지털 정보 기술기반 문화유산의 보호와 계승	한동	Tianjin University	교수
	2020.12.10	세상을 위한 디자인: 에누마 교육 애플리케이션 디자인	이수인	에누마	대표

- 국제종합프로젝트

- 디자인의 힘으로 지역의 문제점을 발견하고, 이를 해결하기 위한 아이디어를 제안함.
- 2022년 국내 코로나 사태가 점차 완화되면서 본 수업의 결과물과 비교과 프로그램을 연계시켜 국제 워크숍을 개최하려고 시도하였으나, 자매대학 소재 해외지역 사회적 상태를 고려하여 계획 일정을 취소하였음.
- 2023년도부터 국제협력 비교과 프로그램과 연계시켜서 점차 회복할 예정임.

- 기타교과목(취창업 연계수업)

- 디자인씽킹 실전창업 프로젝트: 최근 창업에 대한 관심의 증대와 학생 창업의 수가 늘어남에 따라 학생들의 창업에 있어 창업에 대한 내용은 디자인씽킹 방법으로 프로젝트화 한 내용의 강의를 진행함으로써 창업의 분위기를 체험할 수 있도록 하고 디자인씽킹 기반의 창업 사고력 증진, 프로젝트 진행을 통해 자기 주도적 학습 역량을 향상시키는 것을 목표로 함. 수업의 진행은 디자인씽킹 분야에서의 전문가를 초빙하여 실제 문제 인식, 문제정의, 문제해결, 실행 및 테스트, 피드백의 프로세스를 거쳐 반복적으로 더 나은 내용으로 발전할 수 있는 프로젝트를 진행하여 창업 전반에 대한 간접적 경험을 제공하고자 함.
- 기업가정신과 벤처창업: 비즈니스 창업에 관한 전반적 이해를 높이는 데 주목적이 있음. 벤처 창업 및 경영과 관련된 실무를 공부하는 한편, 사업계획의 작성, 자금조달방법의 강구, 회사설립의 법적 절차 등 기업 창업과 관련된 실제적 문제를 다루고 있으며, 창업한 기업인과의 대화를 통해 실제로 당면하게 되는 창업 과제들을 학습함.
- 기업가정신과 ASK: 4차산업혁명 시대 단순 지식의 활용 외에 본인의 전공을 융합해서 살아가면서 부딪히는 문제를 창업의 관점에서 창의적인 문제해결 능력을 배양하기 위해 기업가정신을 이해하고 자신의 장점을 브랜딩할 수 있는 방법 제시함. 본 수업을 통해 학생들에게 익숙하지 않은 창업에 관한 관심과 이해를 높이고, 전공지식을 활용한 창업연계로 고부가가치 성과를 낼 수 있는 기술 혁신형 창업을 위한 가이드 및 기회를 제공함.
- 스타트업 크라우드 펀딩: 최근 창업 트렌드에 있어 이슈가 되고 있는 크라우드 펀딩을 통해 개념의 이해부터 실전 크라우드 펀딩 등록까지 전반적인 과정에 대한 지식을 학습함. 다양한 사례 중심의 쉬운 설명으로 크라우드 펀딩의 실체를 파악하고 실습을 통한 아이디어 기획 및 등

록페이지를 제작하며, 이를 통한 학생들의 창업 공모전 혹은 대회에서 입상이 가능하도록 이론 중심보다는 실습 및 실전 중심의 주제를 다룸.

- 창작과 퍼스널 브랜딩: 본 수업은 창조적 아이디어와 활동을 통해 개인의 지식, 기술, 능력뿐만 아니라 자신의 흥미와 적성을 이용하여 지속적으로 수익을 창출하고 개인의 장점을 홍보/마케팅의 관점에서 브랜딩할 수 있도록 소개함.

라. 교육과 연구의 선순환 구조 및 연구역량을 교육에 활용한 사항

- 참여교수 운영 연구실별 교육 & 연구실적 [Table II-7~16].

[Table II-7] Design Policy Lab.: 김태완 교수(사업참여기간: 2021.09.~2023.02.)

실적구분	내용				합계
	No.	교과목 명칭	학점	시수	
담당 대학원 수업	1	통합디자인 특강 2	P/F	45	7 과목
	2	프로페셔널 프로젝트 1	3.0		
	3	프로페셔널 프로젝트 2	3.0		
	4	소셜디자인	3.0		
	5	디자인심화연구 1	3.0		
	6	디자인심화연구 2	3.0		
	7	디자인정책	3.0		
졸업생 배출	석사: 1명(참여대학원생), 박사: 2명				3명
교육&산학 연계 프로젝트	[1] 대학혁신지원사업//공동연구/2021.03.01.~2022.02.08. [2] 사회맞춤형 산학협력 선도대학(LINC+)사업/공동연구/2021.03.01.~2022.02.28. [3] 4단계 BK21 사업/공동연구/2021.09.01.~2022.02.28. [4] 지능형 기계산업의 디자인 활용 실태조사 및 개선방안 연구 용역/공동연구/2021.06.22.~2021.12.20. [5] 성공적인 부산형 외식업 대표 이커머스 플랫폼 BM모델 구축/연구책임/2021.06.30.~2021.09.29. [6] 대학혁신지원사업//공동연구/2022.03.01.~2023.02.08. [7] 사회맞춤형 산학협력 선도대학(LINC+)사업/공동연구/2022.03.01.~2023.02.28. [8] 4단계 BK21 사업/공동연구/2022.03.01.~2023.02.28.				8건
연구실 소속 학생 연구실적	게재논문: [1] Park, S. H. ; Kim, T. W. ANOVA of Satisfaction based on Navigation Location and Number of Items in Mobile Applications. <i>Journal of Service Research and Studies</i> . 20 , 12(2), 38-47. 학술발표: [1] Zhao, S. H. ; Kim, T. W. Research on Countermeasures to Make Changchun City of Design from the Perspective of Design Policy. ICCC 2022 .				1건
기타실적	초청강연: [1] 김해의생명산업진흥원 주최, 중소기업 혁신을 위한 우수 디자인 전략 특강.				1건

[Table II-8] Motion Design Lab.: 김해윤 교수(사업참여기간: 2022.03.~2023.02.)

실적구분	내용				합계
	No.	교과목 명칭	학점	시수	
담당 대학원 수업	1	프로페셔널 프로젝트 1	3.0	45	2 과목
	2	프로페셔널 프로젝트 2	3.0		
졸업생 배출	석사: 2명, 박사: 3명(참여대학원생 1명 포함)				5명
교육&산학 연계 프로젝트	[1] 대학혁신지원사업//공동연구/2022.03.01.~2023.02.08. [2] 사회맞춤형 산학협력 선도대학(LINC+)사업/공동연구/2022.03.01.~2023.02.28. [3] 4단계 BK21 사업/공동연구/2022.03.01.~2023.02.28.				3건
연구실 소속 학생 연구실적	게재논문: * [1] Liu, H. Z. ; Kim, H. Y. Research on the Aatisfaction and Faithfulness of Exhibitions of Art design categories Based on Audience Experience Types: The Case of Wenzhou International Design Biennial Exhibition. <i>Journal of Communication Design</i> . 2022 , 78:				7건

	<p>(-), 271-279.</p> <p>[2] Xin, Y. J.; Kim, H. Y. Study of Film Storytelling Expressions Using the "Rule of the Juxtaposition of Truth and Fiction". <i>Journal of Korean Society of Media and Arts</i>. 2022, 20(2), 59-71.</p> <p>*[3] Liu, H. Z.; Kim, H. Y. Research on Service Quality Gaps of Art Design Exhibitions: The Case of Wenzhou International Design Biennale. <i>Journal of Communication Design</i>. 2022, 79(-), 407-419.</p> <p>*[4] Shao, Y. W.; Kim, H. Y. Research on the Difference of Colors of Animation Between Chinese Schools and Modern Animations in China. <i>Journal of Communication Design</i>. 2022, 79(-), 119-133.</p> <p>[5] Yuan, J.; Kim, H. Y. A Study on the Preference of Gamification Elements of Language Education APP for Children Aged 5-8. <i>Journal of Communication Design</i>. 2022, 80(-), 101-114.</p> <p>*[6] Zhou, W. Y.; Kim, H. Y. A Study on the Color Symbolism in Zhang Yimou's Films <Raise the Red Lantern>. <i>Journal of Communication Design</i>. 2022, 81(-), 479-493.</p> <p>[7] Shang, Y. T.; Kim, H. Y. QCA Analysis on the Correlation between User Perceived Factors and High Intention of Social Network Design Resource Services. <i>Journal of Communication Design</i>. 2022, 82(-), 375-389.</p>	
기타실적	<p>국제공동연구:</p> <p>[1] Arshad, M. R.; Kim, H. Y. The Perception of Pleasantness Experiences among Malaysian Youths on Aesthetics and Roles in Japanese Anime Film Characters. <i>Journal of Korean Society of Media and Arts</i>. 2022, 20(3), 19-30.</p>	1건

*: BK사업 참여대학원생 실적

[Table II-9] S.H.S Lab.: 서한석 교수(사업참여기간: 2020.09.~2022.02.)

실적구분	내용				합계
	No.	교과목 명칭	학점	시수	
담당 대학원 수업	1	프로페셔널 프로젝트 1	3.0	45	4 과목
	2	프로페셔널 프로젝트 2	3.0		
	3	통합디자인특강 1	P/F		
	4	통합디자인특강 2	P/F		
졸업생 배출	박사: 1명				1명
교육&산학 연계 프로젝트	<p>[1] 유기왕 디자인 용역/연구책임/2020.07.01.~2020.09.30.</p> <p>[2] 대학혁신지원사업//공동연구/2020.09.01.~2021.02.08.</p> <p>[3] 사회맞춤형 산학협력 선도대학(LINC+)사업/공동연구/2020.09.01.~2021.02.28.</p> <p>[4] 4단계 BK21 사업/공동연구/2020.09.01.~2021.02.28.</p> <p>[5] 대학혁신지원사업//공동연구/2021.03.01.~2022.02.08.</p> <p>[6] 사회맞춤형 산학협력 선도대학(LINC+)사업/공동연구/2021.03.01.~2022.02.28.</p> <p>[7] 4단계 BK21 사업/공동연구/2021.03.01.~2022.02.28.</p>				7건
연구실 소속 학생 연구실적	<p>게재논문:</p> <p>*[1] Chen, K. W.; Seo, H. S. The study on the analysis index applicable to the service scape integration in Chinese elderly activity centers. <i>The Korean Society of Science & Art</i>. 2021, 39(2), 467-478.</p> <p>*[2] Chen, K. W.; Seo, H. S. Study on User Satisfaction in Complex Service Scapes of the Elderly Activity Center: Focused on the Nantong Elderly Activity Center in China. <i>The Korean Society of Science & Art</i>. 2021, 39(3), 457-467.</p> <p>*[3] Takeuchi, K.; Seo, H. S. A Study on Online Education System in the Design Major in Korea: Focusing on A University in Busan and B University in Fukuoka. <i>The Korean Society of Science & Art</i>. 2021, 39(3), 469-480.</p> <p>[4] Han, W. J.; Seo, H. S. Analysis of the Indexes on Early Childhood Education Environment Construction in Chinese Communities :Taking the Integration of Natural Attributes as an Example. <i>The Korean Society of Science & Art</i>. 2021, 39(3), 493-504.</p> <p>*[5] Chen, K. W.; Seo, H. S. Study on Main problems in Service Scapes of the Complex Elderly Activity Center in China. <i>The Korean Society of Science & Art</i>. 2022, 40(1), 353-366.</p>				5건
기타실적	<p>국제교육역량 강화:</p> <p>[1] 동서대 디자인대학, 일본규슈산업대 디자인학부, 울산대 디자인건축융합대학 공동수업 운영(Creative together)</p> <p>[2] 디자인대학 석좌&객원교수 활용 비대면 온라인을 통한 다양한 국제세미나, 포럼, 워크숍 추진.</p>				2건

*: BK사업 참여대학원생 실적

[Table II-10] Dr. DCC Lab.: 송만용 교수(사업참여기간: 2022.03.~2023.02.)

실적구분	내용				합계
	No.	교과목 명칭	학점	시수	
담당 대학원 수업	1	프로페셔널 프로젝트 1	3.0	45	2 과목
	2	프로페셔널 프로젝트 2	3.0		
졸업생 배출	박사: 2명(참여대학원생 1명 포함)				2명
교육&산학 연계 프로젝트	[1] 대학혁신지원사업//공동연구/2022.03.01.~2023.02.08. [2] 사회맞춤형 산학협력 선도대학(LINC+)사업/공동연구/2022.03.01.~2023.02.28. [3] 4단계 BK21 사업/공동연구/2022.03.01.~2023.02.28. [4] 한국문화 기반의 창의적 디자인 교육 콘텐츠 개발 및 Gamification 연구/공동연구/2022.09.01.~2023.08.31.				4건
연구실 소속 학생 연구실적	게재논문: *[1] Tang, Y. ; Song, M. Y. A Study on the Cognitive Effects of Sign Design of Gimhae International Airport for the Elderly. <i>The Korean Society of Science & Art.</i> 2022 , 40(3), 467-478. [2] Fan, Y. N. ; Chang, J. Y.; Song, M. Y. A Study on the Sustainable Ecological Design Characteristics of Muji Design and Creative Convergence Design Process. <i>The Korean Society of Science & Art.</i> 2022 , 40(3), 475-486. *[3] Wu, Q. ; Song, M. Y. A Study on Convergence Design Materials of Award-winning Works in Korean, Chinese, Japanese Sustainable Design Contest Competition. <i>The Korean Society of Science & Art.</i> 2023 , 41(4), 267-281.				3건
기타실적	국제공동연구: [1] Wu, Q.; Yu, D. J.; Song, M. Y. Research on 'Sustainable Development' (SDGs) and Convergence Analysis of Eco-design Grand Prix Entries: Focusing on the winning works of the SDGs Design International Awards. <i>The Korean Society of Science & Art.</i> 2022 , 40(5), 249-261.				1건
	개인/공동연구: [1] Song, M. Y. A Study on the Convergence Design Education through the Characteristics of Sustainable Design: Focused on 「Human City Design Awards」. <i>The Korean Society of Science & Art.</i> 2022 , 40(4), 205-209.				1건

*: BK사업 참여대학원생 실적

[Table II-11] Culture and Environmental Design Lab.: 윤지영 교수(사업참여기간: 2020.09.~2021.08.)

실적구분	내용				합계
	No.	교과목 명칭	학점	시수	
담당 대학원 수업	1	지속가능한 디자인	3.0	45	5 과목
	2	프로페셔널 프로젝트 1	3.0		
	3	프로페셔널 프로젝트 2	3.0		
	4	리서치 프로젝트 1	3.0		
	5	리서치 프로젝트 2	3.0		
졸업생 배출	석사: 2명(참여대학원생 1명 포함), 박사: 3명				5명
교육&산학 연계 프로젝트	[1] 대학혁신지원사업//공동연구/2020.09.01.~2021.02.08. [2] 사회맞춤형 산학협력 선도대학(LINC+)사업/공동연구/2020.09.01.~2021.02.28. [3] 한국문화 기반의 창의적 디자인 교육 콘텐츠 개발 및 Gamification 연구/공동연구/2020.09.01.~2021.02.28. [4] 4단계 BK21 사업/공동연구/2020.09.01.~2021.02.28. [5] 대학혁신지원사업//공동연구/2021.03.01.~2022.02.08. [6] 사회맞춤형 산학협력 선도대학(LINC+)사업/공동연구/2021.03.01.~2022.02.28. [7] 4단계 BK21 사업/공동연구/2021.03.01.~2021.08.31.				7건
연구실 소속 학생 연구실적	게재논문: *[1] Wang, D. ; Tian, H. ; Li, J. H. ; Yoon, J. Y. A Study on the Application of Universal Design in the Public Cultural Space: Focused on the Museums and Art Museums in Busan City. <i>The Journal of the Korea Contents Association.</i> 2020 , 20(11), 58-76. [2] Li, J. H. ; Wang, D. ; Yoon, J. Y. A Study on Expression Characteristics and Placeness in Public Sculptures of Chinese Historical and Cultural Cities. <i>The Journal of the Korea Contents Association.</i> 2020 , 20(10), 216-232. [3] Sun, L. ; Yoon, J. Y. A Study on the Components and Color Characteristics of the Str				6건

	<p>eetscape of History-Culture Streets: Focused on the Bookstore Street in Kaifeng, China. <i>The Journal of the Korea Contents Association</i>. 2021, 21(3), 143-156.</p> <p>[4] Geng, L.; Yoon, J. Y. Evaluation Research on the Protection and Regeneration of the Urban Historical and Cultural District of Pingjiang Road, Suzhou, China. <i>The Journal of the Korea Contents Association</i>. 2021, 21(5), 561-580.</p> <p>*[5] Tian, H.; Wang, D.; Yoon, J. Y. A Study on the Characteristics of Disaster Temporary Sheltering in Terms of Sustainable Design: Focused on the Case of the Wenchuan Earthquake in Sichuan Province. <i>The Journal of the Korea Contents Association</i>. 2021, 21(5), 877-888.</p> <p>*[6] Xu, J. L.; Yoon, J. Y. A Study on the Sustainability of Complex Cultural Space through the Regeneration of Idle Industrial Facilities: Focusing on Busan Kiswer Center. <i>Journal of Korea Intitute of Spatial Design</i>. 2021, 16(4), 381-394.</p>	
	<p>학술발표:</p> <p>*[1] Xu, J. L.; Yoon, J. Y. A Study on the Planning of Complex Cultural Space with Utilizing Industrial Heritage Resources: Focused on F1963. 한국실내디자인학회 추계 학술대회논문집. 2020.</p> <p>*[2] Tian, H.; Yoon, J. Y. A Study on the Characteristics of Disaster Temporary Sheltering in terms of Sustainable Design. 한국기초조형학회 추계 학술대회논문집. 2020.</p> <p>[3] Xu, X. L.; Yoon, J. Y. A Study on the Sustainability of Landscape Design in Kaifeng: At the center of Cheongmyeong House of Representatives theme park. 한국실내디자인학회 춘계 학술대회논문집. 2021.</p>	3건
기타실적	<p>MOOC 교과개발 공동연구 : KOCW 개설:</p> <p>[1] <한국예술과 디자인의 이해></p>	1건
	<p>개인/공동연구:</p> <p>[1] Jung, C. Y.; Chang, J. Y.; Yoon, J. Y.; Park, S. J. A Study on the Sustainability of Complex Cultural Space through the Regeneration of Idle Industrial Facilities: Focusing on Busan Kiswer Center. <i>Journal of Korea Intitute of Spatial Design</i>. 2021, 16(4), 381-394.</p>	1건

*: BK사업 참여대학원생 실적

[Table II-12] Digital Media Design Lab.: 이동훈 교수(사업참여기간: 2020.09.~2022.02.)

실적구분	내용				합계
	No.	교과목 명칭	학점	시수	
담당 대학원 수업	1	모션그래픽	3.0	45	4 과목
	2	프로페셔널 프로젝트 2	3.0		
	3	리서치 프로젝트 1	3.0		
	4	리서치 프로젝트 2	3.0		
졸업생 배출	석사: 1명, 박사: 1명				2명
교육&산학 연계 프로젝트	<p>[1] 대학혁신지원사업//공동연구/2020.09.01.~2021.02.08.</p> <p>[2] 사회맞춤형 산학협력 선도대학(LINC+)사업/공동연구/2020.09.01.~2021.02.28.</p> <p>[3] 4단계 BK21 사업/공동연구/2020.09.01.~2021.02.28.</p> <p>[4] 대학혁신지원사업//공동연구/2021.03.01.~2022.02.08.</p> <p>[5] 사회맞춤형 산학협력 선도대학(LINC+)사업/공동연구/2021.03.01.~2022.02.28.</p> <p>[6] 4단계 BK21 사업/공동연구/2021.03.01.~2022.02.28.</p>				6건
연구실 소속 학생 연구실적	<p>게재논문:</p> <p>[1] Cai, C.; Lee, D. H. A Study on the Chinese short-form video advertising based on A ISAS model. <i>Journal of Communication Design</i>. 2021, 76(-), 393-406.</p>				1건
	<p>학술발표:</p> <p>*[1] Sun, Y. J.; Lee, D. H. A Study on the 'Representation' System of Chinese Hero Animation in the 21st Century: Focusing on the case of <Nezha: Birth of the Demon Child>. 한국콘텐츠학회 종합학술대회논문집. 2021.</p>				1건

*: BK사업 참여대학원생 실적

[Table II-13] Service Design Lab.: 이성필 교수(사업참여기간: 2020.09.~2023.02.)

실적구분	내용				합계
	No.	교과목 명칭	학점	시수	
담당 대학원 수업	1	서비스디자인	3.0	45	6 과목
	2	서비스디자인 프로젝트	3.0		
	3	프로페셔널 프로젝트 1	3.0		
	4	프로페셔널 프로젝트 2	3.0		
	5	리서치 프로젝트 1	3.0		
	6	리서치 프로젝트 2	3.0		
졸업생 배출	석사: 3명(참여대학원생 1명 포함)				3명
교육&산학 연계 프로젝트	[1] 대학혁신지원사업//공동연구/2020.09.01.~2021.02.08. [2] 사회맞춤형 산학협력 선도대학(LINC+)사업/공동연구/2020.09.01.~2021.02.28. [3] 4단계 BK21 사업/연구책임/2020.09.01.~2021.02.28. [4] 대학혁신지원사업//공동연구/2021.03.01.~2022.02.08. [5] 사회맞춤형 산학협력 선도대학(LINC+)사업/공동연구/2021.03.01.~2022.02.28. [6] 4단계 BK21 사업/연구책임/2021.03.01.~2022.02.28. [7] 성공적인 부산형 외식업 대표 이커머스 플랫폼 BM모델 구축/연구책임/2021.06.30.~2021.09.29. [8] 지능형 기계산업의 디자인 활용 실태조사 및 개선방안 연구 용역/연구책임/2021.06.22.~2021.12.20. [9] "아동용 기능성 인솔(갈창)" 에 대한 고객 반응평가/연구책임/2021.10.13.~2021.11.18. [10] 대학혁신지원사업//공동연구/2022.03.01.~2023.02.08. [11] 사회맞춤형 산학협력 선도대학(LINC+)사업/공동연구/2022.03.01.~2023.02.28. [12] 4단계 BK21 사업/공동연구/2022.03.01.~2023.02.28.				12건
연구실 소속 학생 연구실적	게재논문: [1] Park, S. H. ; Lee, S. P. Fitness Center Service Design Concept Evaluation for the New Silver Generation. <i>Journal of Service Research and Studies</i> . 2021 , 11(2), 95-105. * [2] Long, J. X. ; Lee, S. P. Barrier-Free Subway Service System Scenario : Comparison Between Korea and China. <i>Journal of Service Research and Studies</i> . 2021 , 11(3), 55-74. * [3] Xie, X. N. ; Lee, S. P. Propose on Sharing Accommodation Service Model through Comparison Research. <i>Journal of Service Research and Studies</i> . 2021 , 11(3), 17-30. * [4] Long, J. X. ; Lee, S. P. Research on Product Service System(PSS) Business Model of the Intelligent Sleep Aid. <i>Journal of Basic Design & Art</i> . 2021 , 22(5), 239-250. * [5] Long, J. X. ; Lee, S. P. Comparative Study of Metro Service in Korea Using Servicescape. <i>Journal of Service Research and Studies</i> . 2022 , 12(2), 48-64. * [6] Xie, X. N. ; Lee, S. P. Difference between Service Design and Product Service System. <i>Journal of Service Research and Studies</i> . 2022 , 12(2), 94-105.				6건
	학술발표: * [1] Bang, S. H. ; Lee, S. P. A Study on the Understanding Business of the Participants in Urban Regeneration Projects. 한국디자인학회 봄 국제학술대회논문집. 2021 . * [2] Xie, X. N. ; Lee, S. P. Comparative Research and Development of Accommodation Sharing Service Models. 한국디자인학회 봄 국제학술대회논문집. 2021 . * [3] Long, J. X. ; Lee, S. P. Barrier-Free Subway Service System Scenario: Comparison Between Korea and China. 한국디자인학회 봄 국제학술대회논문집. 2021 . * [4] Lee, D. H. ; Bang, S. H.; Cha, H. B.; Lee, S. P. PSS case study : Focusing on Beauty Devices. 한국디자인학회 봄 국제학술대회논문집. 2021 . * [5] Bang, S. H. ; Lee, S. P. Participants Insights on Business Models for Urban Community: A Case Study From Urban Regeneration Projects in Korea. ICACA 2021 . * [6] Lee, D. X. ; Lee, S. P. Product Service System(PSS) Business Model of Beauty Device. ICACA 2021 . * [7] Long, J. X. ; Long, D. D.; Zhou, W. Y.; Wang, Y. F.; Lee, S. P. Product Service System (PSS) based Smart Sleep Business Model. ICACA 2021 . * [8] Xie, X. N. ; Lee, S. P. Product Service System (PSS) Approach in High Competitive Sharing Accommodation: A Comparative Study on AirBnB and Tujia. ICACA 2021 . * [9] Xie, X. N. ; Lee, Y. K.; Lee, S. P. Understanding characteristics for designing future Product Service System (PSS). 한국디자인학회 가을 국제학술대회논문집. 2021 . * [10] Xie, X. N. ; Liu, Z. X.; Lee, S. P. Difference between Service Design and Product Service System. ICCT 2022 . * [11] Long, J. X. ; Yang, Y. Y.; Lee, S. P. A Comparative Study of Korean Metro Service Qu				11건

	ality Based on Servicescape. ICCT 2022.	
기타실적	국제공동발표: [1] Azaini, M. M.; Lee, S. P. Identifying Attitude Determinants in Establishing Service Design Projects on Deprived Communities, in Suburban Area of Kuching Sarawak. ICAC A 2021.	1건
	개인/공동연구: [1] Shin, D. M.; Jeon, S. M.; Lee, S. P. ; Cho, B. J. Simulation of Fire Evacuation Induction System Using Smartphone Navigation Application. Journal of The Korea Society of Computer and Information. 2020, 25(12), 243-251.	1건
	전시: [1] Industrial design trend last 20 years. Lee, Sungpil Personal Industrial Design Exhibition. Guangdong University of Technology, China. 2021. [2] Dust Reduction City Tour Bus Station for the Seoul DDP. KOCON2021. (사)한국콘텐츠학회. 2021.	2건
	초청강연: [1] Tianjin Academy of Fine Arts: Importance of Service Design.	1건

*: BK사업 참여대학원생 실적

[Table II-14] Service Design for Good Lab.: 이용기 교수(사업참여기간: 2021.03.~2023.02.)

실적구분	내용			합계	
	No.	교과목 명칭	학점		
담당 대학원 수업	1	디자인 리서치	3.0	45	8 과목
	2	인터랙션 디자인	3.0		
	3	소셜이노베이션 서비스디자인 1	3.0		
	4	소셜이노베이션 서비스디자인 2	3.0		
	5	프로페셔널 프로젝트 1	3.0		
	6	프로페셔널 프로젝트 2	3.0		
	7	리서치 프로젝트 1	3.0		
	8	리서치 프로젝트 2	3.0		
졸업생 배출	석사: 2명(참여대학원생 2명)			2명	
교육&산학 연계 프로젝트	[1] 대학혁신지원사업//공동연구/2021.03.01.~2022.02.08. [2] 사회맞춤형 산학협력 선도대학(LINC+)사업/공동연구/2021.03.01.~2022.02.28. [3] 4단계 BK21 사업/공동연구/2021.03.01.~2022.02.28. [4] 대학혁신지원사업//공동연구/2022.03.01.~2023.02.08. [5] 사회맞춤형 산학협력 선도대학(LINC+)사업/공동연구/2022.03.01.~2023.02.28. [6] 4단계 BK21 사업/공동연구/2022.03.01.~2023.02.28.			6건	
연구실 소속 학생 연구실적	게재논문: * [1] Kim, E. J. ; Lee, Y. K. Proposal of Design Facilitation Techniques for Novice Service Designers. <i>Journal of Basic Design & Art.</i> 2022 , 23(2), 127-139. * [2] Kim, E. J. ; Lee, Y. K. Six Key Roles for Facilitators in Design Thinking Workshops. <i>Journal of Integrated Design Research.</i> 2022 , 21(2), 71-86. * [3] Thamjamrassri, P. ; Lee, Y. K. The Relationship between Weather and Meal choices: A Case Study of Restaurants and Cafés on Korean University Campus. <i>Journal of Service Research and Studies.</i> 2022 , 12(4), 82-93. * [4] Kim, E. J. ; Lee, Y. K. SDevelopment and Utilization of Tools for Design Workshops to promote Social Innovation. <i>Design Research.</i> 2022 , 7(4), 276-287.			4건	
	학술발표: * [1] Thamjamrassri, P. ; Lee, K. P. A study on the 'Representation' system of Chinese hero animation in the 21st century: Focusing on the case of <Nezha: Birth of the Demon Child>. 한국콘텐츠학회 종합학술대회논문집. 2021. * [2] Kim, E. J. ; Lee, Y. K. 60-Minute Sprint-Experience Case Study : Importance of Decision-makers and Team Composition. 한국기초조형학회 춘계국제학술대회. 2021. * [3] Kim, E. J. ; Thamjamrassri, P. ; Kang, H. Y.; Lee, Y. K. Service Design Bootcamp: Workshop Process for framing Social Problems. 한국디자인학회 봄 국제학술대회. 2021. * [4] Cha, H. B. ; Thamjamrassri, P. ; Lee, Y. K. Design Thinking is not a Recipe: Common Misconceptions in Design Thinking Practice. 한국디자인학회 봄 국제학술대회. 2021. * [5] Thamjamrassri, P. ; Lee, Y. K. Democratizing Teams in Service Design Thinking Workshops. 한국디자인학회 봄 국제학술대회. 2021. * [6] Kim, E. J. ; Thamjamrassri, P. ; Lee, Y. K. Warm-up, Toolkits, and the right Focus - Iden			11건	

	<p>tifying Basic Facilitation Techniques for Novice Facilitators. 한국디자인학회 가을 국제 학술대회. 2021.</p> <p>*[7] Cha, H. B.; Lee, Y. K. Design Thinking is not a Recipe: Common Misconceptions in Design Thinking Practice. 한국디자인학회 가을 국제학술대회. 2021.</p> <p>*[8] Thamjamrassri, P.; Lee, Y. K. Understanding Design Empathy and its challenges. 한국 디자인학회 가을 국제학술대회. 2021.</p> <p>*[9] Thamjamrassri, P.; Jun, H. R.; Ju, J. Y.; Lim, Y. K.; Lee, Y. K. Self-reflection Doll: A Generative Tool for Participatory Design Research on Student Burnout. IASDR 2021.</p> <p>*[10] Thamjamrassri, P.; Kim, E. J.; Cha, H. B.; Lee, Y. K. Developing sustainable rural tourism through a human-capability building program Learnings from Mungyeong Rural stay initiative in South Korea. 한국지속가능발전학회 하계학술대회. 2022.</p> <p>*[11] Thamjamrassri, P.; Kim, E. J.; Cha, H. B.; Lee, Y. K. Quality Factors for Generative Toolkits in a Participatory Design Approach to give Users a Voice in Social Innovation. ICCT 2022.</p>	
	<p>국제공동연구:</p> <p>*[1] Thamjamrassri, P; Lee, K. P.; Lee, Y. K. Framing Instead of Solving: Approaching the Wicked problem of Restaurant Food Waste through Service Design Research. <i>Journal of Service Research and Studies</i>. 2022, 12(3), 93-114.</p>	1건
	<p>개인/공동연구:</p> <p>[1] Lee, J. M.; Lee, Y. K. Changes in the Labor Market and Response Strategies of Construction Automation Services: Focused on purpose, implication, and strategy. <i>Journal of Service Research and Studies</i>. 2022, 12(3), 158-175.</p>	1건
기타실적	<p>공동학술발표:</p> <p>[1] Yu, C.; Lee, Y. K. Five Research Perspectives on the Acceptance and Use of Mobile Payment Systems by Elder Users in China. 한국디자인학회 가을 국제학술대회 2021.</p> <p>[2] Yang, H.; Lee, Y. K. An Implementation Route Study of Interactive Art Therapy based on Identity Data. 한국콘텐츠학회 종합학술대회. 2022.</p> <p>[3] Yin, L.; Kim, S. J.; Lee, Y. K. Analysis of Development of Virtual Idols Based on Game Characters. ICCT 2022.</p> <p>[4] Yin, J. W.; Kim, S. J.; Lee, Y. K. Analysis of Reproduction Using 3D Scanning Technology and Vehicle Relics Data Preservation. ICCT 2022.</p> <p>[5] Zhang, K. C.; Cho, S. H.; Lee, Y. K. Analysis of the Causes of Cyber Violence Harm and Solution. ICCT 2022.</p> <p>[6] Wang, C. X.; Cho, S. H.; Lee, Y. K. Defining Types & Elements of Film Space in Suspense Films. ICCT 2022.</p> <p>[7] Shi, S. W.; Cho, S. H.; Lee, Y. K. Marketing of Medium and Low-budget Films in the New Media Environment. ICCT 2022.</p>	7건
	<p>초청강연:</p> <p>[1] Guangdong University of Technology: Service Design Workshop.</p>	1건

*: BK사업 참여대학원생 실적

[Table II-15] Dr. DS Lab.: 장주영 교수(사업참여기간: 2020.09.~2021.02.)

실적구분	내용				합계
	No.	교과목 명칭	학점	시수	
담당 대학원 수업	1	프로페셔널 프로젝트 2	3.0	45	1 과목
졸업생 배출		석사: 1명			1명
교육&산학 연계 프로젝트	[1] 대학혁신지원사업//공동연구/2020.09.01.~2021.02.08. [2] 사회맞춤형 산학협력 선도대학(LINC+)사업/공동연구/2020.09.01.~2021.02.28. [3] 인문사회 청년인턴 지원사업/연구책임/2020.09.01.~2021.02.28. [4] 한국문화 기반의 창의적 디자인 교육 콘텐츠 개발 및 Gamification 연구/연구책임/2020.09.01.~2021.02.28. [5] 4단계 BK21 사업/공동연구/2020.09.01.~2021.02.28.				5건
연구실 소속 학생 연구실적	<p>게재논문:</p> <p>*[1] Chen, T.; Chang, J. Y. Research on Endogenous Design System Model for Building Collective Capability in Community Service Design: Based on Integrated Theories of Design. <i>The Korean Society of Science & Art</i>. 2020, 38(5), 491-504.</p>				1건
	<p>학술발표:</p> <p>*[1] Chen, T.; Chang, J. Y. A Community Design Concept Based on Endogenous Development Theory. 한국기초조형학회 추계 국제학술대회논문집. 2020.</p>				1건

기타실적	MOOC 교과개발 공동연구 : KOCW 개설: [1] <한국예술과 디자인의 이해> [2] <예술학개론>	2건
	단행본 발간: [1] Creative Workshop Milano 2020 Summer : Cultural Outdoor Extension, 2020년 09월, ISBN: 979-11-970017-2-7	1건

*: BK사업 참여대학원생 실적

[Table II-16] Spatial Analysis Lab.: 흥관선 교수(사업참여기간: 2020.09.~2023.02.)

실적구분	내용				합계
	No.	교과목 명칭	학점	시수	
담당 대학원 수업	1	디지털공간연구	3.0	45	5 과목
	2	프로페셔널 프로젝트 1	3.0		
	3	프로페셔널 프로젝트 2	3.0		
	4	리서치 프로젝트 1	3.0		
	5	리서치 프로젝트 2	3.0		
졸업생 배출	석사: 1명, 박사: 9명(참여대학원생 1명 포함)				10명
교육&산학 연계 프로젝트	[1] 대학혁신지원사업//공동연구/2020.09.01.~2021.02.08. [2] 사회맞춤형 산학협력 선도대학(LINC+)사업/공동연구/2020.09.01.~2021.02.28. [3] 4단계 BK21 사업/공동연구/2020.09.01.~2021.02.28. [4] 대학혁신지원사업//공동연구/2021.03.01.~2022.02.08. [5] 사회맞춤형 산학협력 선도대학(LINC+)사업/공동연구/2021.03.01.~2022.02.28. [6] 4단계 BK21 사업/공동연구/2021.03.01.~2022.02.28. [7] 대학혁신지원사업//공동연구/2022.03.01.~2023.02.08. [8] 사회맞춤형 산학협력 선도대학(LINC+)사업/공동연구/2022.03.01.~2023.02.28. [9] 4단계 BK21 사업/연구책임/2022.03.01.~2023.02.28. [10] 대가야 생활촌 운영 콘텐츠 연구 용역/연구책임/2022.03.10.~2022.03.31.				10건
연구실 소속 학생 연구실적	게재논문: [1] Wang, H. H.; Hong, K. S. Research on the establishment of the evaluation criteria for the Placeness of Vacant houses in local communities. <i>Journal of Basic Design & Art.</i> 2020 , 21(5), 339-354. [2] Wei, Y. L.; Hong, K. S. A Study on the Characteristics of Compact City Shared Office Space: Focusing on the Wework Projects. <i>Journal of Basic Design & Art.</i> 2020 , 21(6), 339-357. [3] Zhu, S. L.; Hong, K. S. A Study on the Analysis of the Emotional Design of the Interior Public Space in Long-Term Rental Apartments: focusing on youth apartments in China. <i>Journal of Basic Design & Art.</i> 2020 , 21(6), 639-654. [4] Jiang, B.; Hong, K. S. A Study on the Characteristics of Formal Expression of Atypical Buildings. <i>The Journal of the Korea Contents Association.</i> 2021 , 21(4), 795-814. [5] Zhu, S. L.; Hong, K. S. Relevant Research on Indoor Public Space Design Preference Type of Long-term Rental Apartments for Chinese Youth through Emotional Analysis. <i>Journal of Basic Design & Art.</i> 2021 , 22(2), 585-604. [6] Du, B. Y.; Hong, K. S. A Research on the Design Tendency of Urban Open Space from the Viewpoint of Landscape Urbanism in the New York Case. <i>The Journal of the Korea Contents Association.</i> 2021 , 21(5), 889-904. [7] Yang, M.; Hong, K. S. The Effect of Social Capital Formed in Urban Regeneration Area on Revisit Intention: Mediating Effect of Experiential Value and Place Attachment. <i>The Journal of the Korea Contents Association.</i> 2021 , 21(6), 663-677. [8] Jiang, B.; Hong, K. S. A Study on the Evaluation Index of Public Design of Historical and Cultural Streetscape. <i>The Journal of the Korea Contents Association.</i> 2021 , 21(10), 240-263. [9] Wei, Y. L.; Hong, K. S. A Case Study on the Community Space Design of Urban Symbiosis: Focusing on the Beijing Hutong Community. <i>The Journal of the Korea Contents Association.</i> 2021 , 21(10), 274-285. *[10] Wu, L.; Hong, K. S. A Study on the Urban Linear Park to which the Concept of Sustainable Design has been Applied. <i>Journal of Basic Design & Art.</i> 2022 , 23(2), 339-357. [11] Liu, H.; Hong, K. S. A Study on the 3rd Generation CPTED Process through Double Diamond. <i>The Journal of the Korea Contents Association.</i> 2022 , 22(4), 207-221.				12건

	<p>[12] Liu, F. X.; Zhao, X. L.; Hong, K. S. A Basic Analysis of the Correlation between Color and Traditional Color of Visual Attention in Beijing Historical and Cultural Street. <i>Journal of Integrated Design Research</i>. 2022, 21(4), 59-74.</p> <p>학술발표:</p> <p>*[1] Kim, R. H. A Study on the Service Design Analysis Method through the Mixed Use of Eye Tracking and Brain Wave Research. 한국기초조형학회 추계 국제학술대회. 2020.</p> <p>*[2] Wu, L.; Hong, K. S. A Study on the Urban Pedestrian Space with Service Design and Sustainable Landscape Design Concept. 한국기초조형학회 추계 국제학술대회 2020.</p> <p>*[3] Kim, R. H. A Study on the Effect of Open Space on the Sustainability of Commercial Space: Focusing on domestic cases. 한국실내디자인학회 춘계 국제학술대회. 2021.</p> <p>*[4] Wu, L.; Hong, K. S. A Study on the Urban Linear Park with the concept of Sustainable Landscape Design: Focused on the Klyde Warren Park. 한국실내디자인학회 춘계 국제학술대회. 2021.</p> <p>[5] Liu, F. X.; Hong, K. S. Research on Node Space of Hutong in Historical and Cultural District. 한국실내디자인학회 춘계 국제학술대회. 2021.</p> <p>*[6] Kim, R. H. A Study on the Effect of Open Space on the Sustainability of Commercial Space: Focusing on the Case Domestic Regenerative Architecture. 한국콘텐츠학회 종합학술대회. 2021.</p> <p>*[7] Wu, L. A Study on the Urban Linear Park with Sustainable Landscape Design Concept. 한국콘텐츠학회 종합학술대회. 2021.</p> <p>*[8] Kim, R. H.; Hong, K. S. A Study on the Development and Formation Process of Commercial Space with Sustainable Design. 한국실내디자인학회 추계 국제학술대회. 2021.</p> <p>*[9] Wu, L.; Hong, K. S. A Study on the Application of Sustainable Sites Initiative (SITES) to University Campus Landscape: Focused on American University School of International Service. 한국기초조형학회 추계 국제학술대회. 2021.</p> <p>*[10] Wu, L.; Hong, K. S. A Study on the Sustainable Landscape Design of University Campuses Based on SITES: Focused on the Square 80 Plaza at the George Washington University. 한국실내디자인학회 춘계학술대회. 2022.</p> <p>*[11] Wu, L.; Hong, K. S. Research on the Application of SITES in University Campus Landscape: Take Dell Medical District-University of Texas at Austin as an Example. ICCT 2022.</p>	11건
	<p>우수발표상:</p> <p>[1] 국내학술발표: 한국실내디자인학회 2022 춘계학술발표대회(2022.05)</p> <p>[2] 해외학술발표: International Conference on Cultural Technology 2022(2022.11)</p> <p>개인/공동연구:</p> <p>[1] Zhao, X. L.; Hong, K. S. Analysis on Accessibility of Tourist City Museums Based on According to Through Angle and Limit Distance: Focusing on Busan Metropolitan City. <i>Journal of the Architectural Institute of Korea</i>, 2022, 38(8), 169-180. (SCOPUS 저널)</p> <p>[2] Zhao, X. L.; Hong, K. S. Basic Analysis of the Correlation between the Accessibility and Utilization Activation of Public Libraries in Seoul Focusing on Location and Subway Factors. <i>Buildings</i>. 2023, 13(3), 600. (SCIE 저널)</p>	2건 2건

*: BK사업 참여대학원생 실적

● 당초 계획 대비 실적 달성 정도 및 추진계획

- 교육과정 개편 및 지자체와 협력을 통하여 대학원생의 연구능력과 실무능력을 향상하는 측면에서 효율적으로 진행되었다고 판단되며, 당초 계획 대비 성공적으로 진행되고 있다고 사료 됨.
- 추후에도 교육 & 연구의 선순환 구조를 지속적으로 추진할 예정이며, 탄력적인 교과목을 구축하고 지역의 요구를 끊임없이 모니터링하여 교과목으로 반영될 수 있도록 노력할 예정임.

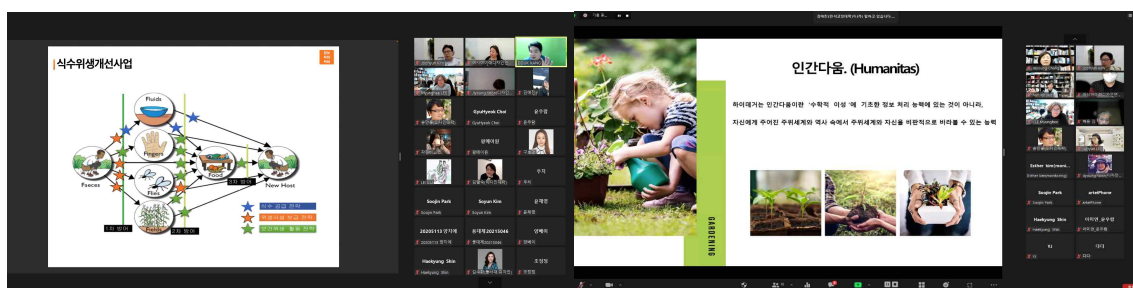
1.2 산업·사회 문제 해결과 관련된 교육 프로그램 현황과 구성 및 운영 실적

- 교과목 : 지속가능한 디자인, 소셜디자인, 도시재생디자인연구, 서비스디자인, 서비스디자인 프로젝트, 소셜이노베이션서비스디자인 1, 2.
 - DESIS-Lab 활동 : 지역기반 사회혁신과 지속가능한 디자인 활동 및 『Design as Change maker』 발간.
 - UN SDSN(Sustainable Development Solutions Network) 국제 자문기관 정식 회원가입 승인 [Figure II-2].



[Figure II-2] UN SDSN(Sustainable Development Solutions Network) 국제 자문기관 회원가입 승인

- UN의 SDGs를 기반으로 디자인 분야에서 다양한 사회적, 환경적 문제를 해결하기 위해 지속가능한 디자인 수업을 개설하고 관련 전문가를 초빙하여 특강개설. 또한, 지속가능한 개발을 지역재생과 서비스디자인 관점에서 분석하고 해결 모델 제안.
 - UN SDGs와 Lynchpin으로서의 대학 역할 (2021.09.)
 - SDGs를 기반으로 한 창의적인 디자인 교육과정 설계 및 게이미피케이션 적용 (2022.03.).
 - 지역문화 기반 SDGs 국제개발협력사례 (2022.05.).
 - 지속가능발전기본법 시대 지속가능한 디자인사회의 중요성 (2022.07.) [Figure II-3].



[Figure II-3] SDGs를 주제로 개설한 특강

● 지역사회 디자인 활동 지원

- 유원디자인연구소에서 발주한 대가야 생활존 운영 콘텐츠 연구 용역 진행.
- 모든 차량에 호환 가능한 대량 맞춤형 캠핑용 하우스 및 서비스디자인 개발.
- 동서대학교 링크사업단, 주식회사 엑토의 지원으로 (주)엑토 차세대 PC악세서리 제품서비스 프로젝트사업 진행.
- 부산도시재생센터 지원 청년도시재생사 프로젝트 사업 진행 [Figure II-4].
- Munlight 달빛탐사대, Mungyeong Youth Regional Revitalization Idea Workshop: What makes a great city?



[Figure II-4] 청년도시재생사 프로젝트(2021) 결과물

● 지역사회 교육기여 확산

- 부산지역 청소년 대상 ‘타이포그래피’ 워크숍 개최 (아미연 주관).
- 센텀고등학교, 미술반 (17명) 분교 초청(2021.05.).
- 부산조형예술고등학교, 1개반 (20명), 방문교육(2021.06.).
- 사상고등학교, 3개반 (총 59명), 방문교육(2021.06.).
- 동서디자인미술실기대회 26회, 27회 개최 (2021.07., 2022.06.) [Figure II-5].
- SDGs 디자인국제공모전 공동개최 [Figure II-6].

- SDGs 디자인국제공모전은 사회를 변화시킬 미래의 세대들을 격려하고, 새로운 솔루션을 전 세계에 널리 공유하며, 미래 사회를 개선하는 원동력이 되는 것을 목표로 2019년도부터 시작되었음.
- 2019년 테마 : 자연재해로 인한 피해 설계, 바다의 풍요로움과 아름다움의 향상, 인간 공존을 위한 디자인 (14개국 223건 작품).
- 2020년 테마 : 전염병을 극복하고 진화하는 디자인 (15개국 184건 작품).
- 2021년 테마 : 탄소 중립의 사회 (11개국 83건 작품).
- 2022년 테마 : 질 높은 교육 (13개국 271건 작품).



[Figure II-5] 동서디자인미술실기대회 개최식 및 수상자대표



[Figure II-6] 연도별 SDGs 디자인국제공모전 운영현황

- 지역단체 연구기관 MOU 체결 [Figure II-7].
 - (재)영화의전당 MOU 체결 : 영상미디어디자인 콘텐츠 개발을 위한 업무협약.
 - (사)부산민속예술보존협회 산하 ‘동래학춤보존회’ 와 MOU 체결 : 지역문화유산 보존 및 활성화를 위한 콘텐츠 개발 업무협약.



[Figure II-7] 지역단체 연구기관 MOU체결

- 지역 역사문화자원의 보존을 위한 협력 프로젝트 진행
 - 부산지역의 전통 양반춤인 동래학춤을 지속적으로 보존, 발전시키기 위해 동래학춤 보존회와 MOU를 맺고 포스터 및 기념품 제작 등 협업을 진행 [Figure II-8].
 - 해운대구 주최 공공디자인 개선을 위한 ‘도시디자인탐사단’ 을 운영 [Figure II-9].



[Figure II-8] 동래학춤 보존회 미팅 현장



[Figure II-9] 해운대 동백섬 공공시설물 디자인개선 프로젝트 결과물 및 발표현장

2. 인력양성 현황 및 지원 실적

2.1 평가 대상 기간 대학원생 인력 확보 및 배출 실적

- 본 교육연구팀의 참여대학원생은 학기별로 선발하는 형식을 적용하며, 2023년 2월까지 석사: 24명, 박사: 34명을 선발하였음 [표 2-1].
- 참여대학원 중에서 2023년 2월 기준으로 석사: 7명, 박사: 6명 졸업하였음.
 - 석사 졸업생 중 중국 국적 유학생 2명과 한국인 1명이 본교 박사과정을 진학하였고, 외국 국적 유학생 2명은 귀국하였으며(일본 국적 유학생 1명 귀국 후 취업), 한국 국적 대학원생 2명은 각각 한국디자인진흥원과 부산시 좋은문화병원 디자인팀에 정규직으로 채용되었음.
 - 박사졸업생은 중국 유학생으로 구성되었으며, 그중에서 졸업한 우리 (Wu, Li), 순위진 (Sun, Yu-Jun)은 취업 준비 중이고, 이외에 기타 졸업자는 전부 중국 대학교에서 전임교원/연구원으로 신규임용, 혹은 복직하였음.
 - 천타오(Chen, Tao): Guangdong University of Technology.
 - 진가문(Chen, Ke-Wen): Changzhou Institute of Technology.
 - 류하이조우(Liu, Hai-Zhou): Zhejiang College of Security Technology.
 - 탕잉(Tang, Ying): Guilin University of Electronic Technology.

[표 2-1] 교육연구팀 참여대학원생 확보 및 배출 실적

(단위: 명)

참여대학원생 확보 및 배출 실적					
	실적	석사	박사	석·박사통합	계
확보 (재학생)	2020년 2학기	6	6	0	12
	2021년 1학기	7	6	0	13
	2021년 2학기	6	7	0	13
	2022년 1학기	4	7	0	11
	2022년 2학기	1	8	0	9
	계	24	34	0	58
배출 (졸업생)	2021년 2월	1	0		1
	2021년 8월	1	1		2
	2022년 2월	1	1		2
	2022년 8월	2	2		4
	2023년 2월	2	2		4
	계	7	6		13

2.2 교육연구팀의 우수 대학원생 확보 및 지원 실적

가. 우수 대학원생의 확보 실적

- 중국 자매대학과 대학원 학점교류, 교환학생, 복수학위프로그램의 운영.
 - 본교 자매대학인 Shanghai University of Engineering Science와 국제협력하여 국제역량을 강화하고, 학술교류 시스템을 구축함.
 - 중국 Zhongnan University of Economics and Law 학부 교환학생, 복수학위 프로그램 소속 학생 중, 대학원 진학.

- 해운대 센텀캠퍼스를 교두보로 하여 기업과 협업을 통한 인력 확보 및 본교 디자인 대학 및 관련 학부를 중심으로 홍보.
 - 본교 출신들이 재직하고 있는 해운대 센텀지역 기업들과 지속적인 협업 및 소통을 통하여 우수 인력 발굴에 대한 노력을 하였고, 이에 석사 학생 3명 확보하였음.
- 학·석사 통합과정을 통한 대학원생 확보계획 : AP(Advanced Program) 서비스디자인 과정.
 - 2021년 2학기부터 디자인학과 학석사 연계과정을 개설.
 - 학부생 대상 학석사 연계과정 설명회 개최.
 - 학석사 연계과정 규정 및 장학금 제도 정비를 통한 지원 확대.
- 교내 캠퍼스서비스디자인센터 및 아미연과 연계한 우수 대학원생 확보.
 - 서비스디자인센터 행정조교는 외국 학생들의 Assistance 역할을 진행하였고 본교 대학원 석사과정에 진학하였음.
 - 한국연구재단 인문사회연구소 지원사업(교육연계형)의 일환으로 석박사 보조연구원 채용, 장학금 지원, 게재논문 및 학술대회 참가 지원, BK교육연구팀과 협력체제를 형성하였음.
- 본교 출신 해외 재직자들을 중심으로 홍보 및 확보 실적.
 - University of Malaysia에서 재직 중인 본교 출신 아자이니 마니프의 소개로 현지 석사학위 소지자 강사들을 대상으로 본교에서 박사학위를 받을 것을 강력히 추천하였고, 2023년 9월학기부터 2명의 우수 박사과정 진학 예정임.
 - 2021년 1학기부터 BK사업에 참여 중인 이용기 교수님은 학위 모교를 대상으로 본 사업을 지속적으로 홍보하였고 태국국적 박사과정 학생 1명이 본교 대학원 과정 진학하였음.
 - 졸업대학 : 한국과학기술원 산업디자인전공(학부, 석사)
 - 학생명 : Thamjamrassri Punyotai
- 대학원 Newsletter의 연 2회 발간과 배포.
 - 대학원의 우수한 교육 프로그램 및 연구실적 홍보.
 - Newsletter를 기반으로 동문들과 지속적인 소통을 통한 우수 신입생 추천 시스템을 형성하였음.

나. 대학원생 지원 실적

- 대학원생 학술지 게재 및 국내외 학술대회 발표 지원 실적
 - 장학금 지원 실적
 - 장학금 석사 700 천원, 박사 1,300 천원, 박사수료 1,000 천원 5개 학기 동안 약 350,000 천원 지원.
 - 2022년 12월에 참여대학원생을 대상으로 연구성과를 정성/정량으로 평가하여 차등급으로 총 12,350 천원 인센티브 지급 [Table II-17].

지 급 대 상: 2022학년도 1, 2학기 BK사업 참여기간에 연구실적을 확보한 대학원생.

*한국 미체류시 지급대상에서 제외.

지 급 기 준: 차등급 지급.

*해당 레벨에 지급한 구체적인 인수는 실제 지급총액의 변동에 따라 변경이 있을 수 있음.

실적인정기간: 2022.03.01.~2022.12.31.(계재 예정인 경우, 2023.02.28.전까지 인정 가능함)

실적산출기준: 연구실적/참여개월

*학생실적을 기준으로 채점함.

*연구실적 채점 및 산출 기준.

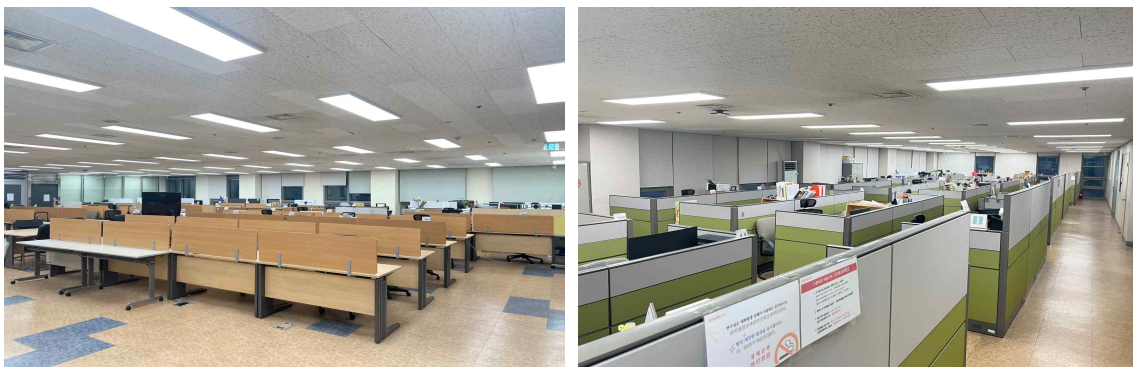
[Table II-17] 인센티브 지급 관련 참여대학원생 실적 정량산출 기준 및 수식

구분	기본 (X)	저자 계수		참여기간 (월단위)	산출기본수식	
		주저자/교신 저자(a)	공동저자(b)			
논문 실적 (i)	SCI/SSCI/A&HCI	4			$N = \frac{(X_i * a + X_i * b) + (X_o * a + X_o * b)}{S}$ <p>그중에서 분자에 해당하는 연구실적은 건수에 따라 X_i 또는 X_o를 추가로 산출하여 합산함.</p>	
	SCOPUS/국내우수등재	3				
발표 실적 (o)	일반등재지	2	단독: 1 2인: 0.8 3인: 0.7 4인: 0.6 5인: 0.5	3인: 0.3 4인: 0.2 5인: 0.1		S
	등재후보지	1				
	해외학술발표 (4개국 이상)	0.5				
	국내학술발표	0.3				

- 학술대회(국내·외) 및 논문게재료 지원 5개 학기 동안 약 22,000 천원 지원.
- 국내외 학술 포럼/세미나 등록 비용 및 해외 학술대회 참석 등록비/교통비/숙박비 지원 약 7,800 천원.
- 해외연계 교류 및 현장실습 프로그램 지원 실적
 - Creative Workshop Milano 2020 Summer : Cultural Outdoor Extension(2020.09.).
 - Creative Workshop Milano 2021 Summer : Readymade Cocoons(2021.07.)
 - 이탈리아 석좌교수와의 공동 워크숍 개최와 자료집 편찬을 통한 교육적 효과와 학생들의 글로벌 진출 도모를 추진하였음.

다. 연구환경 지원 실적

- 대학원 내 서비스디자인센터에 학생 연구공간을 제공하여 교수-학생 연구 및 산학프로젝트 진행.
- 뉴밀레니엄관 7층 대학원 디자인학과 : 대학원생 전용 개인 연구공간 약 100석 제공 [Figure II-10].



[Figure II-10] 동서대학교 뉴밀레니엄관 7층 대학원 전용 연구공간

- 디자인 팩토리·알파 Lab : International College 1층
 - 창의적인 디자인 상상 구현 공간으로 디자인 분야 자율 작업 공간 (295.05m²) 상시 개방 및 3D 프린터, 레이저 절단기, 다기능 공작기 등 작업 장비 제공 [Figure II-11].



[Figure II-11] 동서대학교 International College 디자인 팩토리.알파 Lab.

- 뉴밀레니엄관 2층 아미연 공간 [Figure II-12].
 - 유학생 생활지원 담당자 상주.
 - 디자인 관련 전문도서 서고 구축.



[Figure II-12] 동서대학교 뉴밀레니엄관 2층 아미연 지원공간

- 뉴IFS(In Field School System) : 산업체 및 관련 기관과 현장실습 및 공동연구 공간제공.
- 석박사 학위논문 초록 및 참고문헌 데이터베이스 구축.
 - 연구환경 지원 위한 DB의 정기적 업데이트로 교내 연구 참고 및 현황 파악 용이.
 - 연 2회 학내 생산한 논문을 엮은 논문집 2종 발간, ‘아시아디자인 아카이브’, ‘아시아디자인 저널’ .

라. 향후 지원 계획 및 방향

- 해외 학술대회 참석을 적극적으로 추진.
 - 과거 3년 동안 대부분의 해외학술대회는 온라인으로 참여한 단점을 대비하여 2023년부터 대학원생들이 해외학술대회 참석을 요구하며, 이로 인하여 추가로 발생할 비용(항공권, 등록비, 숙박비)을 지원할 예정.
- 해외 전문학술지의 연구논문 게재를 적극 지원.
 - 학문적 잠재력이 있는 대학원생을 대상으로 SCI급, SCOPUS 게재를 위한 비용(번역료, 교정료, 게재료)을 적극적으로 지원할 계획임.
- 학문추진을 위한 연구장비 지원.
 - 교내 타학과와 융복합과정을 추진하는 중이며, 보유한 연구장비에 대하여 공유할 계획임.

2.3 참여대학원생 취(창)업 현황

가. 취(창)업률

[표 2-2] 평가 대상 기간(2020.9.1.-2023.2.28.) 내 졸업한 참여대학원생 취(창)업률 실적

(단위: 명, %)

구 분	졸업 및 취(창)업현황						취(창)업률 (D/C)×100
	졸업자(A)	비취업자(B)			취(창)업대상자 (C=A-B)	취(창)업자 (D)	
		진학자		입대자			
		국내	국외				
2021년 2월 졸업자	석사	1	1	0	0	X	
	박사	0			0		
2021년 8월 졸업자	석사	1	1	0	0		
	박사	1			0		
2022년 2월 졸업자	석사	1	0	0	0		50
	박사	1			0		
2022년 8월 졸업자	석사	2	1	0	0		67
	박사	2			0		
2023년 2월 졸업자	석사	2					
	박사	2					

나. 참여대학원생 취(창)업의 질적 우수성 (평가 대상 기간)

[표 2-3] 평가 대상 기간(2020.9.1.-2023.2.28.) 내 졸업한 참여대학원생 중 취(창)업의 질적 우수성

연번	성명	졸업연월	수여 학위(석사/박사)	학위취득 시 학과(부)명	현 직장(직위)		
대표 취(창)업 사례의 우수성							
1	방**	2023.02	석사	디자인학과	한국디자인진흥원		
	방송희 학생은 재학 기간 내 "Participants Insights on Business Models for Urban Community: A Case Study From Urban Regeneration Projects in Korea"의 주제로 국제학술발표대회 ICACA 2021에 참석하였고, 이를 이어서 도시재생 사업 및 정책에 대한 연구를 심화하였으며, 국내 도시재생 사업 중심의 분석과 질적인 연구로 석사학위 논문 "서비스디자인 프로세스 및 방법을 활용한 주민참여 디자인 툴킷 제안"을 완성하였음. 또한, 본인의 관심분야인 디자인정책에 대하여 지속적인 학습과정을 구축하기 위하여 취직하는 방향도 디자인정책과 관련된 직장에 초점을 맞추었고, 2023년 2월부터 한국디자인진흥원에 취직하여 현재 까지 재직중임.						
2	진**	2022.02	박사	디자인학과	Changzhou Institute of Technology		
	최근 아시아권에서 사회적 이슈로 발전한 고령화문제를 배경으로 고령자들의 여가생활의 장소를 제공한 노인활동센터의 서비스스케이프에 대하여 연구를 진행하였으며, 노인활동센터 서비스스케이프 분석지표의 도출, 노인활동센터 이용자 만족도를 기반으로 현재 노인활동센터의 서비스스케이프의 문제점을 연구하고, 이를 해결하기 위한 제안을 제기하였음. 또한, 재학기간 내에 연구논문 3건을 게재하였으며, 연구의 질적 우수성으로 중국 Changzhou Institute of Technology에서 취직하였고, 현재 전임교원(정년트랙)으로 재직중임.						
평가 대상 기간(2020.9.1.-2023.2.28.) 내 졸업한 참여대학원생 수				석사	7	제출요구량	2
				박사	6		

3. 대학원생 연구역량

3.1 참여대학원생 연구실적의 우수성

가. 참여대학원생 대표연구업적물의 우수성

[표 2-4] 평가 대상 기간(2020.9.1.-2023.2.28.) 내 참여대학원생 대표연구업적물

연번	학위과정(석사/박사/석박사통합)	참여대학원생성명	세부전공분야	실적구분	대표연구업적물 상세내용
1	박사	진**	정보디자인	저널논문	① Chen, Ke-Wen; Seo, Han-Sok
					② The Study on the Analysis Index Applicable to the Service Scape Integration in Chinese Elderly Activity Centers
					③ The Korean Society of Science & Art
					④ 39(2), 467-478
					⑤ 0
					⑥ 2021.03
					⑦ 10.17548/ksaf.2021.03.30.467
					<p>This study focuses on the service scape of elderly activity centers in China, which lack clear standards for their facilities. By analyzing relevant literature and service scenarios from South Korea and other countries, the study aims to develop an analysis index applicable to Chinese elderly activity centers. The study identifies three key indicators: cleanliness, staff affinity, and convenience facilities. These indicators are then used to conduct case analyses. Ultimately, the study aims to provide guidance for improving the quality of activity centers for elderly users in China.</p>
2	박사	용**	제품/제품정보디자인	저널논문	① Long, Jia-Xing; Lee, Sung-Pil
					② Comparative Study of Metro Service in Korea Using Servicescape
					③ Journal of Service Research and Studies
					④ 12(2), 48-64
					⑤ 0
					⑥ 2022.06
					⑦ 10.18807/jsrs.2022.12.2.048
					<p>The study analyzed the service space and facilities of the metro and studied existing literature related to servicescape. Ten elements suitable for the metro service landscape were derived, and the current status of the domestic metro servicescapes in five Korean cities was analyzed through field surveys. The study found that each city's metro has different elements for aesthetics, spatiality, convenience, entertainment, openness, and information. The study's results can provide a reference value for future metro service landscape research. The metro's role in improving and promoting the rational development of cities with enormous economic and social benefits is significant.</p>
3	박사	시****	제품/제품정보디자인	저널논문	① Xie, Xuan-Na; Lee, Sung-Pil
					② Difference between Service Design and Product Service Systems
					③ Journal of Service Research and Studies
					④ 12(2), 94-105
					⑤ 0
					⑥ 2022.06
					⑦ 10.18807/jsrs.2022.12.2.094
					<p>This study aims to differentiate service design from product service systems (PSS) and propose a new integrated design strategy from the perspective of a post-industrial society. Service design is a user-centered design technique that aims to improve or innovate existing services, while PSS is a business approach that provides integrated product and service capabilities to enhance system operations. Through a literature search, this paper examines the concepts, research, and methodologies of service design and PSS and summarizes their differences in the design process. The study proposes integrating user experience into the PSS design process to meet users' needs and effectively implement the service design concept.</p>

4	박사	김**	디자인론	저널논문	① Kim, Eun-Jin; Lee, Yong-Ki
					② Six Key Roles for Facilitators in Design Thinking Workshops
					③ Journal of Integrated Design Research
					④ 21(2), 71-86
					⑤ 0
					⑥ 2022.06
					⑦ 10.21195/jidr.2022.21.2.005
<p>Design thinking is a user-participatory problem-solving technique that has become popular in various sectors. However, there is a lack of research on the specific roles that novice design facilitators and non-experts should play in the design process. This study aims to determine the key role of a facilitator by conducting in-depth interviews with experts and matching the findings to stages of the design thinking process. The resulting six roles of Instructor, Timekeeper, Visualizer, Stimulator, Supporter, and Finisher, along with corresponding practical actions, were identified. The study aims to simplify the facilitator's knowledge for novice facilitators and non-experts, enabling them to successfully run design thinking workshops in various industries and fields.</p>					
5	박사	탐**** ****	디자인론	저널논문	① Thamjamrassri, Punyotai; Lee Yong-Ki
					② The Relationship between Weather and Meal choices: A Case Study of Restaurants and Cafés on Korean University Campus
					③ Journal of Service Research and Studies
					④ 12(4), 82-93
					⑤ 0
					⑥ 2022.12
					⑦ 10.18807/jsrs.2022.12.4.082
<p>This study focuses on investigating the relationship between weather-related factors and school-related factors with the number of customers at restaurants and cafes on a Korean university campus. The factors include temperature, rain, exams, and the day of the week. Customer data were collected from six food service businesses on campus, and the relative importance of each variable to customer numbers was determined using conjoint analysis. The findings indicate that temperature has a more significant impact on the number of customers than rain. The study suggests that understanding the influence of weather on food consumption behavior can aid in forecasting food and beverage demand and predicting meal choices.</p>					
6	박사	우*	건축계획/설계	저널논문	① Wu, Li; Hong, Kwan-Seon
					② A study on the Urban linear Park to which the Concept of Sustainable Design has been Applied
					③ Journal of Basic Design & Art
					④ 23(2), 339-357
					⑤ 0
					⑥ 2022.04
					⑦ 10.47294/KSBDA.23.2.24
<p>This study focuses on analyzing the evaluation factors of sustainable landscape design that can be applied to urban linear parks and proposes strategies to improve the sustainable landscape environment of urban linear parks. The study used literature research and case analysis to obtain the analysis elements applicable to the sustainable landscape design in this research and studied the case based on these analysis elements. The study concludes that urban linear parks play an essential role in urban revitalization and the new development of the surrounding environment. Finally, the study proposes an improved strategy for sustainable landscape design of urban linear parks, which focuses on respecting nature and using landscape materials rationally.</p>					
총 참여대학원생 수		석사	24	제출요구량	6
		박사	34		
		석박사통합	0		
		계	0		

나. 참여대학원생 학술대회 대표실적의 우수성

[표 2-5] 평가 대상 기간(2020.9.1.-2023.2.28.) 내 참여대학원생 학술대회 발표실적

연번	학위과정(석사/박사/석박사 통합)	참여대학원생 성명	발표 형식 (구두, 포스터)	학술대회 발표실적 상세내용		
1	박사	탐**** ****	구두	① Thamjamrassri, Punyotai; Jun, Hye-Ryeong; Ju, Jae-Yeon; Lim, Youn-Kyung; Lee, Yong-Ki		
				② Self-Reflection Doll: A generative tool for participatory design research on student burnout		
				③ IASDR 2021		
				④ 0		
				⑤ 2021.12, Hong Kong		
2	석사	방**	구두	① Bang, Song-Hee; Lee, Sung-Pil		
				② Participants Insights on Business Models for Urban Community: A Case Study From Urban Regeneration Projects in Korea		
				③ International Conference of Applied and Creative Arts 2021(ICACA 2021)		
				④ 0		
				⑤ 2021.08, Malaysia		
3	박사	용**	구두	① Long, Jia-Xing; Yang, Yi-Yu; Lee, Sung-Pil		
				② A comparative study of Korean Metro service quality based on Servicescape		
				③ International Conference on Cultural Technology 2022(ICCT 2022)		
				④ 0		
				⑤ 2022.11, Chiang Mai		
4	박사	우*	구두	① 우리, 흥관선		
				② Research on the Application of SITES in University Campus Landscape: Take Dell Medical District: University of Texas at Austin as an Example		
				③ International Conference on Cultural Technology 2022(ICCT 2022)		
				④ 0		
				⑤ 2022.11, Chiang Mai		
5	박사	시****	구두	① Xie, Xuan-Na; Liu, Zhen-Xiang; Lee, Sung-Pil		
				② Difference between Service Design and Product Service System		
				③ International Conference on Cultural Technology 2022(ICCT 2022)		
				④ 0		
				⑤ 2022.11, Chiang Mai		
6	석사	김**	포스터	① Kim, Ri-Ha; Hong, Kwan-Seon		
				② A Study on the Development and Formation Process of Commercial Space with Sustainable Design		
				③ 2021 한국실내디자인학회 추계학술발표대회		
				④ 0		
				⑤ 2021.11, Seoul		
총 참여대학원생 수			석사	24	제출요구량	6
			박사	34		
			석박사통합	0		
			계	58		

- 게재논문의 질적 우수성

- **Chen, K. W.;** Seo, H. S. *The Study on the Analysis Index Applicable to the Service Scope Integration in Chinese Elderly Activity Centers. The Korean Society of Science & Art. 2021, 39(2), 467-478.*

- 국내외 서비스 스케이프 분야의 관련 논문에 대한 선행연구를 통해 환경 요소, 심미 요소, 사회 요소, 기능 요소와 안전 요소 등 노인활동센터 서비스 스케이프 관련 구성요소를 도출하였으며, 이 다섯 가지 요소가 포함하는 23개의 세부 분석지표를 도출한 다음, 전문가 검증을 통해 도출한 분석지표의 적합성과 실행 가능성을 검증하였음.

- **Long, J. X.;** Lee, S. P. *Comparative Study of Metro Service in Korea Using Servicescape. Journal of Service Research and Studies. 2022, 12(2), 48-64.*

- 본 연구는 서비스 스케이프의 개념을 지하철에 적용하고, 지하철 서비스 스케이프의 정의를 수립하기 위하여 지하철의 서비스 공간과 서비스 시설을 분석한 다음, 서비스 스케이프와 관련된 기존 국내외 문헌을 연구하였으며, 기존 국내외 서비스 스케이프에 관련된 선행연구를 통하여 지하철 서비스 스케이프에 적합한 10가지 요소를 도출하였음. 또한, 서울·부산·대구·대전·광주 5개 도시의 지하철 현장조사·분석을 통해 국내 지하철 서비스 스케이프 현황조사를 실행하였으며, 10가지 요소 중 쾌적성, 사회성, 청결성, 안전성의 4가지 요소는 동일 기준으로 적용가능한 사실이 검증되었지만, 심미성, 공간성, 편의성, 오락성, 개방성과 정보성 6가지 요소는 도시 지하철 별로 편차가 있는 결과를 도출하였음.

- **Xie, X. N.;** Lee, S. P. *Difference between Service Design and Product Service Systems. Journal of Service Research and Studies. 2022, 12(2), 94-105.*

- 본 연구는 탈산업화 사회의 관점에서 서비스디자인 및 제품서비스 시스템(PSS)의 차이점에 대한 이론적 개념을 명확히 하고 새롭게 통합된 디자인 전략을 제안하는 목적으로 연구를 진행하였음. 본 연구는 문헌조사 방법을 통해 서비스디자인과 PSS의 개념 및 연구 현황, 디자인 방법을 정리하였고, 디자인 진행 과정에서 서비스디자인과 PSS의 차이점을 비교하여 귀납하였음.

- **Kim, E. J.;** Lee, Y. K. *Six Key Roles for Facilitators in Design Thinking Workshops. Journal of Integrated Design Research. 2022, 21(2), 71-86.*

- 디자인씽킹은 사용자의 참여를 통하여 문제를 해결하는 방법으로 오늘날 다양한 분야에 적용되었고, 이해관계자와 비전문가를 참여시키는 디자인씽킹 워크숍은 중요한 문제해결의 방법으로 이용되고 있지만, 디자인 과정에서 초보 퍼실리테이터의 핵심 역할을 언급한 연구가 상대적으로 미비한 상태에 대비하여 본 연구는 심층 인터뷰의 결과를 바탕으로 어피니티 다이어그램을 작성하여 디자인씽킹 프로세스 단계와 매칭하여 방향, 타임키퍼, 시각화, 자극, 응원, 마무리를 비롯한 6가지 핵심 역할을 제안하였음.

- **Thamjamrassri, P.;** Lee Y. K. *The Relationship between Weather and Meal choices: A Case Study of Restaurants and Cafés on Korean University Campus. Journal of Service Research and Studies. 2022, 12(4), 82-93.*

- 본 연구는 대학 캠퍼스의 6개 식당 및 카페에서 일 년 중 48일을 조사 대상으로 선택하여, 날씨와 관련된 요인과 함께 총 24개의 조합을 분석하였으며, 고객 수와 영향요인 간의 관계를 조사하였고, 이를 기반으로 컨조인트 분석을 적용하여 각 변수의 상대적 중요도를 파악한 다음, 매출과 비교하여 결과를 도출하였음.

- **Wu, L.;** Hong, K. S. *A Study on the Urban linear Park to which the Concept of Sustainable Design has been Applied. Journal of Basic Design & Art. 2022, 23(2), 339-357.*

- 본 연구는 지속가능한 조경디자인과 선형공원의 이론적 자료를 파악하고, 선형공원에 적합한

지속가능한 조경디자인의 분석 요소를 확인하여 고가철도와 도로에 위치한 선형공원을 대상으로 사례분석을 진행하였음. 이를 통해 도시선형공원이 도시재생에 중요한 역할을 한다는 것을 입증하고, 지속가능한 도시선형공원 경관디자인을 위한 이론적 베이스를 제시하였으며, 지속가능한 도시선형공원 경관디자인에 대한 이론적 기반을 제시하는 데 의의가 있음.

● 학술발표의 질적 우수성

- **Thamjamrassri, P.; Jun, H. R.; Ju, J. Y.; Lim, Y. K.; Lee, Y. K.** *Self-Reflection Doll: A Generative tool for Participatory Design Research on Student Burnout. IASDR 2021.*

- This article proposes a new method for involving marginalized voices in participatory design research: the Self-Reflection Doll. This tool aims to help vulnerable participants share emotionally sensitive experiences by providing a generative and reflective object to aid communication. The article presents a comparative case study on burnout syndrome, using the Self-Reflection Doll alongside traditional research tools such as Focus Group and Cultural Probe. The study finds that the Self-Reflection Doll is effective in eliciting both implicit and explicit information from participants and in making them feel more comfortable in disclosing personal stories. Overall, the article highlights the benefits of using alternative research tools to involve marginalized voices in sensitive topics.

- **Bang, S. H.; Lee, S. P.** *Participants Insights on Business Models for Urban Community: A Case Study From Urban Regeneration Projects in Korea. ICACA 2021.*

- In fading developed cities where low-income Koreans live, poor housing, living conditions, and insufficient infrastructure are common concerns. To address these issues, the Ministry of Land, Infrastructure and Transport conducted a survey on urban regeneration initiatives, which found that 65% of respondents had a poor understanding of the overall process. Factors such as difficulty in comprehending project stages, lack of relevant education, and task distribution were cited as reasons. In order to effectively promote urban regeneration projects with long-term goals, it is important to have a thorough awareness of the entire business process. This research suggests policy initiatives and business execution process models to improve comprehension of urban regeneration projects. The aim is to reinvent a competitive city where people are happy through complete urban regeneration initiatives that focus on economy, society, culture, and physical projects.

- **Long, J. X.; Yang, Y. Y.; Lee, S. P.** *A Comparative Study of Korean Metro Service Quality Based on Servicescape. ICCT 2022.*

- This study explores the concept of Servicescape in the context of metro systems and proposes a definition and ten constituent elements of Metro Servicescape. The study analyzes the service space and facilities of metros in Korea and reviews previous literature on Servicescape. It finds that the four elements of comfort, sociality, cleanliness, and safety are consistently met across all five metros in Korea, while the data for the remaining six elements varies. Based on a field survey, the study ranks the Metro Servicescape in different Korean cities and provides insights into the importance of Metro Servicescape in improving urban transportation and driving the development of related industries.

- **Wu, L.; Hong, K. S.** *Research on the Application of SITES in University Campus Landscape: Take Dell Medical District-University of Texas at Austin as an Example. ICCT 2022.*

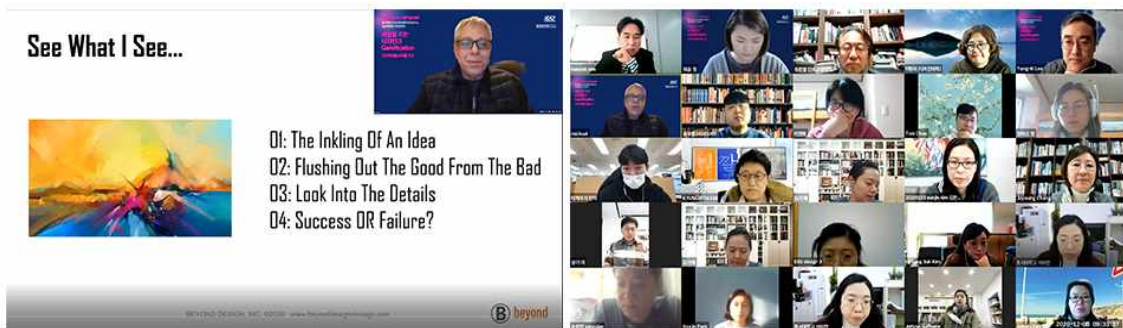
- This study focuses on the application of the Sustainable Sites Initiative (SITES) in the Dell Medical District University of Texas at Austin landscape project to explore sustainable

landscape design elements for campus landscapes. The researcher used literature review and case study methods to analyze the first-level indicators of the SITES v2 version in landscape projects that obtained SITES certification. The study confirms the value of SITES in promoting and practicing sustainable landscape design, provides a model for subsequent campus landscape design, and offers important inspiration and reference for the promotion of sustainable design concepts.

- **Xie, X. N.; Liu, Z. X.; Lee, S. P.** *Difference between Service Design and Product Service System. ICCT 2022.*
 - This study aims to differentiate service design from Product Service System (PSS) and propose a new integrated design strategy from the perspective of a post-industrial society. Service design is a user-centered design technique used for improving or innovating existing services, while PSS is a business approach for integrating product and service capabilities to enhance system operations. Through a literature search, this paper examines the concepts, research, and design methodologies of service design and PSS and summarizes the distinctions between the two during the design process. The proposed integrated design strategy incorporates user experience into the PSS design process, ensuring the systematic fulfillment of users' needs and effective implementation of the service design concept.
- **Kim, R. H.; Hong, K. S.** *A Study on the Development and Formation Process of Commercial Space with Sustainable Design. 한국실내디자인학회 2021년도 추계 학술대회. 2021.*
 - This study focuses on the changes in the consumer market and distribution channels in the urban environment and examines the research trends of representative commercial spaces. With the shift towards online consumption, physical store spaces need to develop offline space platforms to attract consumers. The study analyzes the characteristics of space to provide a basis for whether a common trend will be applied as a sustainable design. Through case studies and research, the study provides directions for sustainable spatial design against various service environments and examines the formation and development of commercial spaces in the future. The study offers insights into the design of offline commercial spaces and their influence on consumption behavior, and can serve as a significant help for the sustainable design of commercial spaces.

3.2 대학원생 연구 수월성 증진 실적

- PBL(Project Based Learning) 수업을 통한 교육과 실무를 겸비한 수업 진행.
 - 교수 연구실에서 진행하는 각종 프로젝트에 학생 참여를 통한 현장형 교육실현.
 - 외부 연구 프로젝트를 수업에서 학생, 교수 그리고 현장 실무자가 함께 진행하는 클래스셀링 프로젝트로 진행.
- 국내외 우수 학술대회를 통한 학술발표 기회 제공.
 - 학생 우수논문 발표 및 논문게재비 지원.
 - International Association of Societies of Design Research 2021 국제학술대회 등록비, 게재비 지원.
 - ICACA 2021 국제학술대회 등록비, 게재비 지원.
 - ICCT 2022 국제학술대회 항공권, 숙박비, 등록비, 게재비 지원.
 - 본교 아미언 주관으로 국내외 우수 학술대회 유치 및 정기 간행물.
 - 2020년 가을 학술대회: 세상을 위한 디자인과 Gamification [Figure II-13].

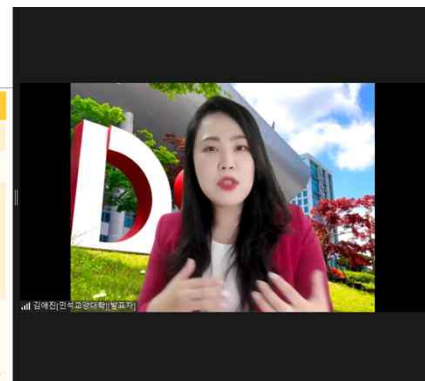


[Figure II-13] 세상을 위한 디자인과 Gamification: 마이클 프린스 교수의 특강 모습

- 2021년 봄 학술대회: 사회혁신을 위한 지속가능한 디자인.
- 2021년 가을 학술대회: Design for Good Impact : SDGs (UN의 지속가능발전목표).
- 2022년 봄 학술대회: 지역문화의 디지털전환과 지속가능한 디자인 [Figure II-14].

대학에서 SDGs 교육 강화 사례

대학명(기관)	설립기관 및 과정	비고
하버드 대학교	Center for International Development(CID)	
John F. Kennedy School of government	국제개발 석사 과정(MPA/ID)	
콜롬비아 대학교	Earth Institute	
	SDGs 학부 전공, 석사 및 박사 학위 과정	
	Masters in Development Practice(MDP)	
	- MacArther 재단 지원, 30개 대학에서 실시	
모나쉬 대학교	- MSDI(지속 가능 발전 기관)	난민
	- Sustainable Development Education	노숙인
	- 대학원 과정(환경과 지속가능성), 학사 과정 (과학, 예술 협업) 커피 가루	



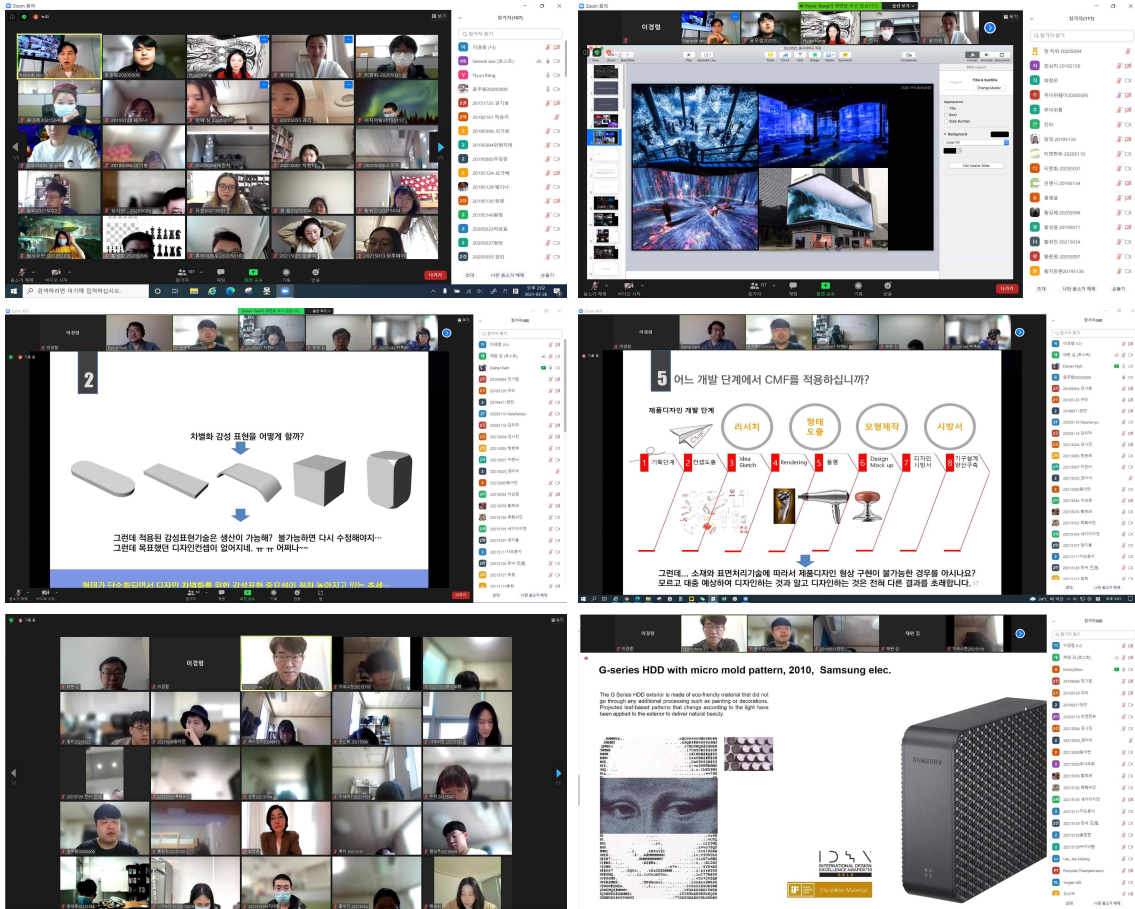
[Figure II-14] 지역문화의 디지털전환과 지속가능한 디자인: ESDGs에 따른 대학교양교육 사례

- 2022년 동서대학교 30주년 국제학술대회: 포스트 휴먼시대의 지혜.
- 2022년 가을 학술대회: 지속가능한 문화도시와 공공디자인.
- 2022년 국제학술컨퍼런스: 디지털콘텐츠와 플랫폼의 미래 전망.

- 2022년 하반기 국제학술포럼: 디지털 대전환 시대의 영상제작 융합기술 전망.
- 연 2회 논문집 2종 발간, ‘아시아디자인 아카이브’, ‘아시아디자인저널’.

● 맞춤형 교육프로그램 활성화.

- 프로페셔널리서치 프로젝트 과정을 통한 학생 개별연구 지도.
- 통합디자인특강 운영, 학계와 실무연계, 교내외 네트워크 구축 [Figure II-15].



[Figure II-15] 통합디자인특강을 통한 교내외 네트워크 연계

- 현 본교에는 중국인 학생들의 수업 및 생활의 수월성을 위하여 신진연구인력(한국계 중국인)을 채용.

● 대학원생 (실습)학습 공간제공.

- 학생 간 자유롭게 토론하며 프로젝트 진행을 할 수 있는 오픈 스튜디오 학습 공간제공 [Figure II-16].



[Figure II-16] 동서대학교 브레인스토밍실 & 창의디자인 스튜디오

- 교수 연구실별 국내학생과 해외 학생들이 교류할 수 있는 각종 프로그램 제공.
- 학습에 필요한 컴퓨터 및 각종 장비 사용 공간 구축.
- 3D 프린터, 레이저 커팅기, 다기능 공작기 등 작업 장비 등 [Figure II-17].



[Figure II-17] 동서대학교 교내 장비지원 공간

● 학생 TA/RA 기회 제공.

- 대학원생은 교수가 진행하는 각종 수업에 참여하여 티칭법 및 수업준비 등 교육자로서 갖추어야 할 다양한 경험을 습득할 수 있는 기회 제공.
- 교수가 진행 중인 연구사업 및 연구논문 작성과 관련하여 RA로 참여하여 다양한 경험을 습득할 수 있는 기회 제공.

4. 신진연구인력 운용

4.1 우수 신진연구인력 확보 및 지원 실적

[표 2-6] 교육연구팀 신진연구인력 현황

(단위: 명)

구분	신진연구인력 수		
	평가 대상 기간 내 총 인원 수	총 참여 개월 수	1인당 평균 참여 개월 수
박사후 과정생	1	12	12
계약교수	0	0	0
계	1	12	12

가. 우수 신진연구인력 확보 및 지원 실적

● 신진연구인력(Post-Doc) 채용.

- 신진연구인력은 2022년 2월에 상명대학교에서 디자인학박사를 취득하였고, 임용 전 최근 3년 연구 및 경력은 다음과 같음 [Table II-18].

[Table II-18] 신진연구인력의 이력(2019.03.~2022.02.)

구분	내용
EDUCATION	<p>Jun 2010. Jilin Architecture University, Major in Architecture Design, Bachelor of Arts.</p> <p>Feb. 2019. Sangmyung University(Cheonan), Major in Interior Design, Master of Design.</p> <p>Feb. 2022. Sangmyung University(Cheonan), Major in Design, Doctor of Design.</p>
EMPLOYMENT HISTORY	<p>2017.03~2017.12 : Sangmyung University (Cheonan) Department of Interior Design, Research Assistant</p> <p>2018.03~2020.02 : Sangmyung University (Cheonan) International Student Services Team, Administrative Assistant</p> <p>2020.03~2021.02 : Sangmyung University (Cheonan) Introducing Industry Academic Cooperation Foundation, Student Researcher</p> <p>2021.03~2022.02 : Sangmyung University (Cheonan) Thingjak Studio(Maker Space), Professional Researcher.</p>
PARTICIPATION RESEARCH PROJECT	<p>2020.09~2021.02 : A Study on the Effects of Museum Expansion on Hierarchy and Perception of Space. NRF. Student Researcher.</p> <p>2020.12~2021.02 : Development of PV-Based Building Envelope Module for Zero Operation Energy and Improvement of Indoor Comfort. NRF. Student Researcher.</p>
PARTICIPATION SERVICE PROJECT	<p>2020.03~2020.07 : Research Service for the Establishment of a Basic Plan for the MG Community Credit Cooperatives Museum. MG community credit cooperatives.</p>
RESEARCH PERFORMANCE	<p>SCOPUS:</p> <p>[1] Zhao, X. L; Lee, H. W. Analysis of Spatial Hierarchy according to the Location of Senior Centers in Apartment Complexes. <i>Review of International Geographical Education Online</i>. 2021, 11(8).</p> <p>KCI:</p> <p>[1] Zhao, X. L; Lee, H. W. A Basic Study on the Hierarchy Change of Visitors' Space by the Types of Museum Expansion: National Museum of Korea-Based on the Analysis of the Attached Museum. <i>Journal of the Korean Institute of Culture Architecture</i>. 2021, (73), 11-20.</p> <p>[2] Zhao, X. L; Zhang, M. Q. A Study on the In-depth Structure of Metapo Contents by Type of Public Service Advertisement Story: Analysis of Chinese Spring Festival Public Service Advertisement. <i>Journal of the Korean Society Design Culture</i>. 2020, 26(4), 483</p>

-495.

- [3] Zhao, X. L.; Suh, S. Y.; Choi, J. H.; Kim, H. G. A Fundamental Study on the Analysis of Attention Levels on the Homepage of Domestic Maker Space Operators : Case-based Maker Space in University. *Journal of the Korean Society Design Culture*. 2020, 26(4), 471-482.
- [4] Zhao, X. L.; Lian, Z. X. A Study on the Interaction between Online Public Benefit Projects and Users: Alipay's ANT FOREST Focuses on Analysis. *Journal of the Korea Contents Association*. 2020, 20(8), 513-521.
- [5] Zhao, X. L. A Study on Design Proposal of Desk and Chair for High School Students in China. *Journal of the Korea furniture Society*. 2020, 31(2), 87-96.
- [6] Zhao, X. L.; Ma, J. Analysis on the Interaction Characteristics of Users and Contents of Instant Video Based on the TikTok Application: Focusing on the Case of Chinese Men in Their Twenties. *Journal of the Korean Society Design Culture*. 2020, 26(2), 527-537.
- [7] Zhao, X. L.; Lee, S. W.; Lee, H. W. A Study on the Hierarchy Analysis for Improving the Utilization of Parks in the Living Area: Case-based on Geumcheon-gu, Seoul, Korea. *Asia-pacific Journal of Convergent Research Interchange (APJCRI)*. 2020, 6(12), 61-71.
- [8] Zhao, X. L. Analysis on Present Condition and Characteristic of Wechat Emoticon Present Use State with Applied Semiotics Theory: Based on the Analysis of Chinese Users Born in 1990-2000. *Journal of the Korean Society Design Culture*. 2019, 25(4), 507-518.

- 2022년 3월 신진연구인력으로 채용하였으며 부여한 각종 혜택 및 지원사항은 다음과 같음.
 - 전용 연구공간 확보, 각종 연구 수월성을 높이기 위한 장비 및 편의시설 지원, 연구활동을 증진하기 위한 활동비 지원 및 각종 연구 자율성을 보장하는 환경을 지원하였음.
 - 각종 국내외 우수 학술대회 참가를 위한 예산지원, 대학원생들과 소통의 원활화를 위한 공간 및 제도 부여, 안정적으로 본교의 연구환경에 적응할 수 있도록 교육기회 제공 등.
 - 참여기간 (2022.03.01.~2023.02.28.) 동안 월 3,000 천원, 인센티브 1,000 천원, 인건비 총 37,000 천원 지급.
 - 게재비 약 3,000 천원, 논문 번역·교정비 약 3,000 천원 지원.
- 교육역량
 - 채용일 기준으로 본교 2022학년도 1학기 대학원 수업 배정기간이 종료되었으므로 9월 학기부터 ‘디자인 연구방법론’을 개설하였으며, 총 10명 대학원생이 수강하였음.
 - 수강 대학원생 중에서 다수가 연구논문 초안을 완성하였고, 수업 기간 내 신진연구인력의 협조로 수강생 국내 게재논문 3건을 달성하였음.
 - 본교 학생들에게 정량적인 방법론을 이용하여 연구의 질을 향상하고, 객관적인 연구의 추진을 확보하는데 기대함.
 - 신진연구인력은 한국계 중국인 교포로 본교 중국인 유학생들과 더 접근 용이한 베이스 관계를 확보하였고, 교학과 언어 소통상에 긍정적인 역할을 이루었다고 판단됨.
 - 신진연구인력의 해외 전문저널 투고 경험을 바탕으로 학생들에게 본인의 연구를 보다 질 높은 저널에 투고하는 방법이 공유가능함.
- 연구역량
 - 채용일부터 시작하여 본인이 주저자로 SCIE 1건, SCOPUS 1건, KCI 1건, 공저로 KCI 1건, 총 4건을 달성하였음.
 - SCIE 1건, SCOPUS 1건은 교육연구팀 팀장과 공동연구로 진행된 결과임.
 - 게재논문의 구체적인 정보는 다음과 같음 [Table II-19].

[Table II-19] 신진연구인력 사업 참여기간 논문게재 실적

구분	연번	저자	논문주제	저널명	권(호)	게재년월
SCIE	1	Zhao, X. L.	Basic Analysis of the Correlation between the Accessibility and Utilization Activation of Public Libraries in Seoul: Focusing on Location and Subway Factors	Buildings	13(3)	2023.02
		Hong, K. S.				
SCOPUS	2	Zhao, X. L.	Analysis on Accessibility of Tourist City Museums Based on According to Through Angle and Limit Distance	Journal of the Architectural Institute of Korea	38(8)	2022.08
		Hong, K. S.				
KCI	3	Liu, F. X.	A Basic Analysis of the Correlation between Color and Traditional Color of Visual Attention in Beijing: Historical and Cultural Street	Journal of Integrated Design Research	21(4)	2022.12
		Zhao, X. L.				
		Hong, K. S.				
	4	Zhao, X. L.	Analysis on Spatial Hierarchy Characteristics According to the Functional Arrangement of Complex Community Centers: Focusing on the Complex Community Center in Sejong City	Journal of Korea Institute of Spatial Design	18(1)	2023.02
Cho, E. K.						
합계			4			

나. 우수 신진연구인력의 대표연구실적

[표 2-7] 평가 대상 기간(2020.9.1.-2023.2.28.) 내 신진연구인력 대표연구실적

연번	구분	성명	참여 시작일	실적구분	대표연구실적 상세내용		
1	박사후 과정생	Zhao, Xiao-Long (조효룡)	2022.3.1.	저널논문	① Zhao, Xiao-Long; Hong, Kwan-Seon		
					② Basic Analysis of the Correlation between the Accessibility and Utilization Activation of Public Libraries in Seoul: Focusing on Location and Subway Factors		
					③ Buildings		
					④ 13(3), 600		
					⑤ 2023.2		
					⑥ https://doi.org/10.3390/buildings13030600		
					This study re-examined the relationship between accessibility and utilization rate of public libraries in Seoul to provide guidance on improving library use in densely populated cities. The degree of utilization activation (DUA) was set as the dependent variable, and the integration of public libraries was set as the independent variable. Results showed that the accessibility index did not have a causal relationship with DUA, indicating that the past correlation between accessibility and utilization rate is not applicable in modern times. Other factors may now be affecting DUA, such as user motivation or recent developments in public libraries.		
총 신진연구인력 수				박사후과정생	1	제출요구량	0~1
				계약교수	0		
				계	1		

5. 참여교수의 교육역량

5.1 참여교수의 교육역량 대표실적

[표 2-8] 교육연구팀 참여교수의 교육역량 대표실적

연번	참여교수명	참여기간	연구자등록번호	세부전공분야	대학원 교육관련 대표실적물	DOI번호/ISBN/인터넷 주소 등
참여교수의 교육관련 대표실적의 우수성						
1	이용기	20210301 -20230228		디자인론	저서	ISBN 979-11-88602-47-6
	Service Design Manual: The Dongseo Service Design Manual is an introduction to service design, a multidisciplinary field that provides creative solutions to complex societal challenges. Divided into a Korean part and an English translation, it covers the main concepts and critical aspects of service design, and provides a methodological overview and practical tools for learners. The book introduces fundamental service design concepts, processes, and case studies and ends with an overview of core competencies in Service Design.					
2	윤지영	20200901 -20210831		실내 환경디자인	MOOC	http://www.kocw.net/home/cview.do?mty=p&kemId=1397471&ar=relateCourse
	한국예술과 디자인의 이해: 한국문화의 사상적 뿌리가 되는 천지인 삼재론과 태극사상, 그리고 한국문화의 핵심이 되는 풍류정신에 대한 기본 개념을 익힘. 흥, 한, 무심의 미의식과 이들과 연계되는 한국의 미적 정서를 기초로 한 다양한 해석을 통해 현대적 디자인을 이해하기 위한 예술적 소양을 제공함.					
3	장주영	20200901 -20210228		디자인론	MOOC	http://www.kocw.net/home/cview.do?cid=cb580febee5e7915
	예술학개론: 디자인 전공자들에게 필요한 동서양의 예술론과 현대미술 그리고 디자인 심리의 이론적 배경과 원리에 대한 이해 증진을 통하여 다학제적 융합 예술학 교육콘텐츠 개발을 통한 디자인 문화 이해 역량을 강화하고자 함.					
총 환산 참여교수 수			6	제출요구량		2~3

6. 교육의 국제화 전략

6.1 교육 프로그램의 국제화 실적

- 미래디자인 교육혁신을 위한 해외 대학과의 인적 교류 실적.
 - 이건표, Hong Kong Polytechnic University 학장 (2021.03.).
 - 이승희, University of Tsukuba 교수 (2020.09.).
 - 이혜진, Tongji University D&I 교수 (2023.02.).
 - DESIS Lab 활동 : Asis Desis Network [Figure II-18].



[Figure II-18] Asis Desis Network 언론 뉴스

- 이노우에 시게키, Kyushu University: SDGs 디자인유닛 센터장, 지속가능한 공공디자인 국제세미나.
- What Design Can do for SDGs 디자인을 통한 미래 지속가능성.
- 디자인인문학 포럼 개최.
 - 이창언, Nanjing University, 공공관리학과, SDGs 와 대학: 대학의 사회적 역할과 과제 [Figure II-19].



[Figure II-19] 디자인인문학 포럼 홍보 포스터

- Asia DESIS Lab 활동 공유 : 지역기반 사회혁신과 지속가능 디자인 활동 공유.
- 해외 석학 참가 ‘사회혁신을 위한 지속가능한 디자인’ 학술행사 개최.

- 이탈리아, 일본, 중국, 인도, 태국, 한국 총 8개 대학 및 기관 참여.
- 국제 디자인 연구 협력기관 ‘Cumulus’ 온라인 총회 및 뉴멤버교 입회 승인식 온라인참가.
- UN SDSN(Sustainable Development Solutions Network) 국제 자문기관 정식 회원가입.
- SDGs 디자인국제공모전 공동 개최 (13개국 271건 작품).
- Guangdong University of Technology 초청강연.
 - 이용기 교수 서비스디자인 워크숍 온라인 개최 [Figure II-20].



[Figure II-20] Guangdong University of Technology 초청 서비스디자인 워크숍

- 해외 자매대학과의 복수학위제도.
 - 학부 해외 대학과의 2+2 복수학위 프로그램: 2020.09.~2023.02.까지 총 32명 진학, 또한, 석사과정을 마치고 박사과정으로 진학한 학생 중에서 Zhao, Yi-Wei는 우수한 연구&소통 능력으로 아미연에 학생연구원으로 채용되어 연구소의 디자인업무 및 행정을 겸임하고, Shao, Yu-Wen은 BK사업 참여대학원생으로 선발되었으며, Wang, Mei-Wen은 대학원 수업 TA로 유학생 수업소통에 질적인 향상을 이루고 있음.
 - 대학원 과정과 교내 국제협력프로그램 협동: 2022년 4월 중국교육부 승인으로 상하이에서 중외합작기구설립, 동서대학교, Shanghai University of Engineering Science & 공주대학교에서 국제 창의디자인학원 2+1 석사과정 복수학위프로그램을 운영할 예정임 [Figure II-21].



[Figure II-21] 중외합작기구: 국제창의디자인학원 현판식

- 본교 해외학자(전임교수, 초빙교수, 객원교수 등 포함) 교류 현황.
 - 해외학자 초청특강 교류
 - 이코 밀리오레(이탈리아): Augmented ecosystems, designing for better social impact (2022.09.).
 - 이수인(미국) 에누마(ENUMA) CEO & Creative Leader: 세상을 위한 디자인-에누마 교육 어플리케이션 디자인 (2020.12.).

- 한동(중국) Tianjin University 교수: 디지털정보 기반 문화유산의 보호와 계승 (2020.12.).
- 마이클 프린스(미국) 동서대 객원교수: See What I See (2020.12.).

● 외국인 학생 유치현황

- 본교 대학원생은 외국인이 90% 이상의 비율에 해당하므로 사업 행정과 연구인력, 및 소속학과 행정인력은 전부 중국어, 영어, 일본어 가능자로 임용하고, 행정 절차상 최대한 외국인 유학생을 배려함.
- 국제교류처와 학생생활관에 중국어 가능자 상주.
- 연구 및 소통공간 지원.
- 뉴IFS(In Field School System) : 산업체 및 관련 기관과 현장실습 및 공동연구 기회제공 [Figure II-22].



[Figure II-22] 산업체 및 관련기관 연계 & 현장실습 사진

- 언어 및 연구능력 우수자에게 교내 TA/RA 기회를 제공.

● 당초계획 애로사항 및 향후계획.

- BK 4단계 시작점에서 코로나19로 다수 대학이 온라인 수업으로 교학을 진행하였으므로 학생들의 수업상태 및 실제상황을 파악하기 어려움.
- 또한, 온라인 수업의 제한으로 수업의 소통과정이 원만하지 않아 외국국적 학생의 한국어능력이 다소 미흡함.
- 당초 계획한 해외연수와 자매대학 공동연구과정 및 연구실 건설이 출입국 통제로 인하여 지연된 상태임.
- 본교 대외협력처 및 국제언어문화원과 적극적인 협력을 통하여 한국어능력 향상을 위한 조치를 계획 중(한국어능력 심화수업과정, 한국문화체험 등 언어 및 이해소통을 향상 가능한 조치).
- 일시 중단된 국제종합프로그램(비교과)를 회복하고 2023년도부터 해외연수 및 자매대학 현장교류를 적극적으로 추진할 계획임.
- 자매대학의 전임교수, 그리고, 본교 박사과정 졸업생과 학계 네트워크를 형성하여 국제공동연구를 추진할 예정임.

4단계 BK21 사업

Ⅲ. 연구역량 영역

Ⅲ. 연구역량 영역

1. 참여교수 연구역량

1.1 연구비 수주 실적

[표 3-1] 평가대상 기간(2020.9.1.-2023.2.28.) 내 환산 참여교수 1인당 정부, 산업체, 해외기관 등 연구비 수주 실적

항 목	수주액(천원)			
	2020.9.1.-2021.2.28.	2021.3.1.-2022.2.28.	2022.3.1.-2023.2.28.	전체기간 실적
정부 연구비 수주 총 입금액	405,448	389,845	454,347	1,249,642
산업체(국내) 연구비 수주 총 입금액	999	1,270	13,398	15,667
해외기관 연구비 수주 총 (환산) 입금액	-	-	-	-
1인당 총 연구비 수주액				210,885
총 환산 참여교수 수	6			

1.2 연구업적물

가. 참여교수 대표연구업적물의 우수성

[표 3-2] 사업 참여 기간 내 참여교수 대표연구업적물 실적

연번	참여 교수명	참여기간	연구자등록 번호	대표연구 업적물 분야	실적 구분	대표연구업적물 상세내용	
대표연구업적물의 우수성							
1	Kim, Tae-Wan (김태완)	20210901 -20230228		제품 /제품정보 디자인	저널 논문	① Park, Seung-Hyum; Kim, Tae-Wan ② ANOVA of Satisfaction based on Navigation Location and Number of Items in Mobile Applications ③ Journal of Service Research and Studies ④ 12(2), 38-47 ⑤ 0 ⑥ 2022.06 ⑦ 10.18807/jsrs.2022.12.2.038	
	키워드(한글)	모바일 어플리케이션	네비게이션	아이콘	만족도	분산 분석	
	키워드(영문)	Mobile applications	Navigation	Number of icons	Satisfaction	Analysis of variance	
	The impact of navigation location and number of items on user satisfaction in a typical application was examined in this study. Navigation at the bottom was found to be the most preferred location, and users preferred four items over six. Further research is needed to determine if side-type navigation is suitable for different mobile sizes. This study emphasizes the importance of considering user satisfaction when designing application interfaces.						
2	Kim, Hae-Yoon (김해윤)	20220301 -20230228		디자인론	저널 논문	① Liu, Hai-Zhou; Kim, Hae-Yoon ② Research on Service Quality Gaps of Art Design Exhibitions: The Case of Wenzhou International Design Biennale ③ Journal of Communication Design ④ 79(-), 407-419 ⑤ 0 ⑥ 2022.04 ⑦ 10.25111/jcd.2022.79.29	
	키워드(한글)	서비스디자인	서비스 엔카운터	서비스 품질 갭	예술 디자인 전시	원저우국제디자인 비엔날레	
	키워드(영문)	Service design	Service encounter	Service quality gap	Art design exhibitions	Wenzhou International design biennial	
	This study examines how service design affects art and design exhibitions in China, with a focus on the 2020 Wenzhou International Design Biennale. By observing and interviewing visitors, the authors identified gaps in service quality and propose that implementing systematic service design processes and integrating online and real environment resources can enhance service quality. The research underscores the potential for service design to improve art and design exhibitions in China.						

3	Seo, Han-Sok (서한석)	20200901-20220228	정보디자인	저널 논문	① Chen, Ke-Wen; Seo, Han-Sok ② Study on Main problems in Service Scapes of the Complex Elderly Activity Center in China ③ The Korean Society of Science & Art ④ 40(1), 353-366 ⑤ 0 ⑥ 2022.01 ⑦ 10.17548/ksaf.2022.01.30.353	
	키워드(한글)	고령화	노인활동센터	서비스 스케이프	문제점	복합
	키워드(영문)	Aging	Elderly activity center	Service scape	Main problem	Integration
<p>This study evaluated user satisfaction with activity centers for the elderly in six aging cities in China, identifying issues through a satisfaction survey and service scenario analysis index. Deficiencies in environmental, aesthetic, social, functional, and safety factors were found, emphasizing the need for expert interviews to develop guidelines and improve these centers. Improving service scenes can enhance user satisfaction and quality of life for older adults in China's aging cities.</p>						
4	Song, Man-Yong (송만용)	20220301-20230228	환경디자인	저널 논문	① Song, Man-Yong ② A Study on the Convergence Design Education through the Characteristics of Sustainable Design :Focused on 「Human City Design Awards」 ③ The Korean Society of Science & Art ④ 40(4), 205-219 ⑤ 0 ⑥ 2022.09 ⑦ 10.17548/ksaf.2022.09.30.205	
	키워드(한글)	지속가능한 디자인	휴먼시티 디자인어워드	융합 디자인 교육	-	-
	키워드(영문)	Sustainable design	Human city design awards	Convergence design education	-	-
<p>The study analyzed winning works from the Human City Design Awards to identify conditions for successful Sustainable Design education. The research found increasing voluntary participation of residents in Sustainable Design projects, which aim to revitalize regions and improve residential environments. Education and social responsibility are critical in Sustainable Design to achieve truly sustainable results.</p>						
5	Yoon, Ji-Young (윤지영)	20200901-20210831	환경디자인	저널 논문	① Xu, Jia-Liang; Yoon, Ji-Young ② A Study on the Sustainability of Complex Cultural Space through the Regeneration of Idle Industrial Facilities: Focusing on Busan Kiswer Center ③ Journal of Korea Institute of Spatial Design ④ 16(4), 381-394 ⑤ 0 ⑥ 2021.06 ⑦ 10.35216/kisd.2021.16.4.381	
	키워드(한글)	유휴산업시설	복합문화공간	지속가능성	서비스디자인	도시재생
	키워드(영문)	Idle industrial facilities	Complex cultural space	Sustainability	Service design	Urban regeneration
<p>The research examined the sustainability of repurposing idle industrial facilities into cultural spaces, using the Kiswire Center in Busan as an example. It successfully preserved the environment and history while promoting economic and cultural development, but community communication needs strengthening, and regional-based cultural products should be developed. The study highlights the potential benefits for local communities in repurposing idle industrial facilities into cultural spaces.</p>						

6	Lee, Dong-Hun (이동훈)	20200901-20220228	멀티미디어/컴퓨터그래픽 디자인	저널 논문	① Cai, Chang; Lee, Dong-Hun ② A Study on the Chinese short-form video advertising based on AISAS model ③ Journal of Communication Design ④ 76(-), 393-406 ⑤ 0 ⑥ 2021.07 ⑦ 10.25111/jcd.2021.76.28	
	키워드(한글)	숏폼 비디오	네이티브 광고	AISAS모델	-	-
	키워드(영문)	Short-form video	Native advertising	AISAS model	-	-
<p>This paper introduces the development and economic scale of short-form videos and their importance in advertising. It analyzes the media features of Chinese short-form videos, including transmission rules, narration strategy, information resonance, and scenario expansion. The study focuses on the social influence of native ads in Chinese short-form video ads using the AISAS model to provide theoretical references for short-form video ad creation through case studies on network shopping behavior.</p>						
7	Lee, Sung-Pil (이성필)	20200901-20230228	제품/제품정보 디자인	저널 논문	① Xie, Xuan-Na; Lee, Sung-Pil ② Propose on Sharing Accommodation Service Model through Comparison Research ③ Journal of Service Research and Studies ④ 11(3), 17-30 ⑤ 0 ⑥ 2021.09 ⑦ 10.18807/jsrs.2021.11.3.017	
	키워드(한글)	서비스디자인	최적화	공유경제	공유숙박	잠재적 고객만족
	키워드(영문)	Service design	Optimization	Sharing economy	Sharing accommodation	satisfaction
<p>This study proposed optimization solutions for improving customer experience in Sharing Accommodation Services by identifying pain points. Airbnb and Tujia were compared using Service Design methods to gain customer insight. Three optimization schemes were determined using the Kano Model and Potential Customer Satisfaction, and results were displayed through Service Scenario. The study can assist Sharing Accommodation operators in providing a better experience and promoting market growth.</p>						
8	Lee, Sung-Pil (이성필)	20200901-20230228	산업디자인	저널 논문	① Long, Jia-Xing; Lee, Sung-Pil ② Research on Product Service System (PSS) Business Model of the Intelligent Sleep Aid ③ Journal of Basic Design & Art ④ 22(5), 239-250 ⑤ 0 ⑥ 2021.10 ⑦ 10.47294/KSBDA.22.5.18	
	키워드(한글)	스마트 수면 보조제품	제품 서비스 시스템	비즈니스 모델	-	-
	키워드(영문)	Intelligent sleep aid products	Product service system(PSS)	Business model	-	-
<p>This study developed a sustainable Product Service System service model for a new sleep disorder product to enhance sleep quality through smart sleep technology and customized aids. The model aims to improve healthy sleep habits among young office workers, providing design insights for better sleep products. The proposed model can guide the development of sleep products that enhance users' quality of life.</p>						

	Lee, Yong-Ki (이용기)	20210301-20230228		디자인론	저널 논문	① Kim, Eun-Jin; Lee, Yong-Ki ② Proposal of Design Facilitation Techniques for Novice Service Designers ③ Journal of Basic Design & Art ④ 23(2), 127-139 ⑤ 0 ⑥ 2022.04 ⑦ 10.47294/KSBDA.23.2.10	
9	키워드(한글)	디자인 퍼실리테이션	디자인 퍼실리테이터	디자인 워크숍	참여디자인	-	
	키워드(영문)	Design facilitation	Design facilitator	Design workshop	Participatory design	-	
<p>This study offers a framework for novice service designers to lead workshops with policymakers, experts, and citizens. The framework comprises four implications: establishing the right mindset, using the toolkit carefully, adapting flexibly, and tailoring the workshop to the core tools. These techniques help conduct effective design workshops while considering the overall context. The study provides valuable information on design facilitation techniques for novice service designers.</p>							
	Lee, Yong-Ki (이용기)	20210301-20230228		디자인론	저널 논문	① Kim, Eun-Jin; Lee, Yong-Ki ② Development and Utilization of Tools for Design Workshops to promote Social Innovation ③ Design Research ④ 7(4), 276-287 ⑤ 0 ⑥ 2022.12 ⑦ 10.46248/kidsr.2022.4.276	
10	키워드(한글)	디자인 워크숍	촉진 도구	사회혁신	-	-	
	키워드(영문)	Design workshop	Facilitation tools	Social innovation	-	-	
<p>This study examines how facilitation tools can support creativity and solutions for rural population decline through a Mungyeong design workshop. Four tools were used to enhance self-reflection and emotional development. The research highlights the need for further study on design workshops, facilitation tools, and new tool development for social innovation in rural areas. Despite initial difficulties, participants overcame the challenges with the facilitators' help.</p>							
	Hong, Kwan-Seon (홍관선)	20200901-20230228		환경디자인	저널 논문	① Zhao, Xiao-Long; Hong, Kwan-Seon ② Analysis on Accessibility of Tourist City Museums Based on According to Through Angle and Limit Distance ③ Journal of the Architectural Institute of Korea ④ 38(8), 169-180 ⑤ 0 ⑥ 2022.08 ⑦ https://doi.org/10.5659/JAIK.2022.38.8.169	
11	키워드(한글)	뮤지엄	접근성	관광도시	공간구문론	통행각도	
	키워드(영문)	Museum	Accessibility	Tourist city	Space Syntax	Through angle	
<p>The study uses Space Syntax to examine museum accessibility changes in Busan. Global integration of museums correlates with distance weight within 1,000-2,000m, while lowest-ranked museums see decreased accessibility at higher distance ranges. The study suggests that considering 1,000-2,000m accessibility range is vital for museum location decisions in tourist cities.</p>							

12	Hong, Kwan-Seon (홍관선)	20200901-20230228	환경디자인	저널 논문	① Zhao, Xiao-Long; Hong, Kwan-Seon ② Basic Analysis of the Correlation between the Accessibility and Utilization Activation of Public Libraries in Seoul: Focusing on Location and Subway Factors ③ Buildings ④ 13(3), 600 ⑤ 0 ⑥ 2023.02 ⑦ https://doi.org/10.3390/buildings13030600	
	키워드(한글)	도시위계	접근성 통제	이용률	공공도서관	공간구문론
	키워드(영문)	Urban hierarchy	Accessibility control	Utilization rate	Public library	Space Syntax
<p>The study investigated the relationship between accessibility and the utilization rate of public libraries in Seoul. Results revealed that accessibility did not have a causal relationship with degree of utilization activation(DUA), suggesting that other factors such as user motivation or recent developments in public libraries might influence DUA. The study offers useful insights to improve public library usage in densely populated cities with cultural demand.</p>						

나. 교육연구팀의 학문적 수월성을 대표하는 연구업적물 (최근 10년)

[표 3-3] 최근 10년간 교육연구팀의 학문적 수월성을 대표하는 연구업적물

연번	대표연구업적물
1	Service Design Manual(교재개발)
2	Basic Analysis of the Correlation between the Accessibility and Utilization Activation of Public Libraries in Seoul: Focusing on Location and Subway Factors(SCIE 연구논문)
3	Dust Reduction City Tour Bus Station for the Seoul DDP(국제전시)

● *Service Design Manual(교재개발)*

- ISBN: 979-11-88602-47-6
- 대표업적물 설명: The Dongseo Service Design Manual is an introduction to service design, a multidisciplinary field that provides creative solutions to complex societal challenges. Divided into a Korean part and an English translation, it covers the main concepts and critical aspects of service design, and provides a methodological overview and practical tools for learners. The book introduces fundamental service design concepts, processes, and case studies and ends with an overview of core competencies in Service Design.

● *Basic Analysis of the Correlation between the Accessibility and Utilization Activation of Public Libraries in Seoul: Focusing on Location and Subway Factors(SCIE 연구논문)*

- DOI: <https://doi.org/10.3390/buildings13030600>
- 대표업적물 설명: In the past, the utilization rate of public libraries in Seoul could be estimated based on their accessibility. However, several issues emerge if we apply this correlation to the present day. Therefore, we re-examined the causal relationship between accessibility and the utilization rate of public libraries to provide directions for improving the use of public libraries in densely populated cities with growing cultural demand. After investigating the utilization rate of public libraries in Seoul from 2015 to 2019, the degree of utilization activation (DUA) was set as the dependent variable, and the integration of public libraries (derived by the

quantification of urban space with space syntax) was set as the independent variable. A hypothesis was established to examine the causal relationship using statistical techniques. According to the results, the derived index values had independence and normality, but the accessibility index of public libraries did not exhibit a causal relationship with DUA. It was verified that the causal relationship recognized in the past (where accessibility was the sole predictor of utilization rate) cannot be applied to public libraries in the present day. Modern factors affecting DUA may involve either user motivation or the recent developments in public libraries compared to the past.

● **Dust Reduction City Tour Bus Station for the Seoul DDP(국제전시)**

- (사)한국콘텐츠학회: KOCON2021 국제디지털디자인초대전
- 업적물 설명: To provide tourists with a comfortable space in the city center of the city tour bus station, we developed and designed a bus stop to reduce fine dust by fusion of plants and clean technology that enables real-time monitoring. As for specific functions, it is equipped with natural air purification, smart clean care, and indoor temperature auto controller functions based on the urban design-housing.

1.3 교육연구팀의 연구역량 향상 실적

- 지자체와 연계하여 진행 중인 지역재생사 인력양성 및 원도심 지역재생 사업 수행실적.
 - 부산도시재생센터 지원 청년도시재생사 프로젝트 사업.
 - 유원디자인연구소에서 발주한 대가야 생활촌 운영 콘텐츠 연구 용역 진행.
 - (사)부산민속예술보존협회 산하 <동래학춤보존회>와 MOU 체결 : 지역문화유산 보존 및 활성화를 위한 콘텐츠 개발 업무협약.
 - 해운대구 주최 공공디자인 개선을 위한 ‘도시디자인탐사단’ 운영.
- 한국디자인진흥원과 연계한 각종 서비스디자인프로젝트 수행실적.
 - 부산디자인진흥원 부울경 지능형 기계 부품산업 실태조사 공동연구.
 - 세화자동차 캠핑카 제품서비스 개발 공동연구.
- 학술대회 및 국제 포럼/워크숍 개최실적.
 - 2020년 가을 학술대회: 세상을 위한 디자인과 Gamification 공동개최.
 - 2021년 봄 학술대회: 사회혁신을 위한 지속가능한 디자인 공동개최.
 - 2021년 가을 학술대회: Design for Good Impact : SDGs(UN의 지속가능발전목표) 공동개최.
 - 2022년 봄 학술대회: 지역문화의 디지털전환과 지속가능한 디자인 공동개최.
 - 2022년 동서대학교 30주년 국제학술대회: 포스트 휴먼 시대의 지혜 공동개최.
 - 2022년 가을 학술대회: 지속가능한 문화도시와 공공디자인 공동개최.
 - 2022년 국제학술컨퍼런스: 디지털콘텐츠와 플랫폼의 미래 전망 공동개최.
 - 2022년 하반기 국제학술포럼: 디지털 대전환 시대의 영상제작 융합기술 전망.
 - 2022년 SDGs 디자인국제공모전 공동개최.
- 창의력 향상을 통한 질적 연구목표 달성실적.
 - IASDR 2021, ICACA 2021, ICCT 2022 국제학술발표 대회 참여 및 발표.
- 연구자로서 기초역량 향상 교육을 통한 질적 연구목표 달성실적.
 - 디자인연구윤리 교과목 신규개설.
 - 기업가정신을 통한 리더십 향상 교육 강화, 학기별 취창업 연계수업 교과 신설.
- 국제공동발표실적.

- Azaini, M. M.; **Lee, S. P.** Identifying Attitude Determinants in Establishing Service Design Projects on Deprived Communities, in Suburban Area of Kuching Sarawak. **ICACA 2021**,
- 국제공동연구실적.
 - Arshad, M. R.; **Kim, H. Y.** The Perception of Pleasantness Experiences among Malaysian Youths on Aesthetics and Roles in Japanese Anime Film Characters. *Journal of Korean Society of Media and Arts*. **2022**, 20(3), 19-30.
 - Wu, Q.; Yu, D. J.; **Song, M. Y.** Research on ‘Sustainable Development’ (SDGs) and Convergence Analysis of Eco-design Grand Prix Entries: Focusing on the winning works of the SDGs Design International Awards. *The Korean Society of Science & Art*. **2022**, 40(5), 249-261.
 - Thamjamrassri, P.; Lee, K. P.; **Lee, Y. K.** Framing Instead of Solving: Approaching the Wicked problem of Restaurant Food Waste through Service Design Research. *Journal of Service Research and Studies*. **2022**, 12(3), 93-114.
 - Creative Workshop Milano **2020** Summer : Cultural Outdoor Extension, ISBN: 979-11-970017-2-7.
- 참여교수 개인/공동발표실적.
 - Yu, C.; **Lee, Y. K.** Five Research Perspectives on the Acceptance and Use of Mobile Payment Systems by Elder Users in China. 한국디자인학회 가을 국제학술대회. **2021**.
 - Yang, H.; **Lee, Y. K.** An Implementation Route Study of Interactive Art Therapy based on Identity Data. 한국콘텐츠학회 종합학술대회. **2022**.
 - Yin, L.; Kim, S. J.; **Lee, Y. K.** Analysis of Development of Virtual Idols Based on Game Characters. **ICCT 2022**.
 - Yin, J. W.; Kim, S. J.; **Lee, Y. K.** Analysis of Reproduction Using 3D Scanning Technology and Vehicle Relics Data Preservation. **ICCT 2022**.
 - Zhang, K. C.; Cho, S. H.; **Lee, Y. K.** Analysis of the Causes of Cyber Violence Harm and Solution. **ICCT 2022**.
 - Wang, C. X.; Cho, S. H.; **Lee, Y. K.** Defining Types & Elements of Film Space in Suspense Films. **ICCT 2022**.
 - Shi, S. W.; Cho, S. H.; **Lee, Y. K.** Marketing of Medium and Low-budget Films in the New Media Environment. **ICCT 2022**.
- 참여교수 개인/공동연구실적.
 - **Song, M. Y.** A Study on the Convergence Design Education through the Characteristics of Sustainable Design: Focused on 「Human City Design Awards」. *The Korean Society of Science & Art*. **2022**, 40(4), 205-209.
 - Shin, D. M.; Jeon, S. M.; **Lee, S. P.**; Cho, B. J. Simulation of Fire Evacuation Induction System Using Smartphone Navigation Application. *Journal of The Korea Society of Computer and Information*. 2020, 25(12), 243-251.
 - Lee, J. M.; **Lee, Y. K.** Changes in the Labor Market and Response Strategies of Construction Automation Services: Focused on purpose, implication, and strategy. *Journal of Service Research and Studies*. **2022**, 12(3), 158-175.
 - Zhao, X. L.; **Hong, K. S.** Analysis on Accessibility of Tourist City Museums Based on According to Through Angle and Limit Distance: Focusing on Busan Metropolitan City. *Journal of the Architectural Institute of Korea*. **2022**, 38(8), 169-180. (SCOPUS 저널)
 - Zhao, X. L.; **Hong, K. S.** Basic Analysis of the Correlation between the Accessibility and Utilization Activation of Public Libraries in Seoul: Focusing on Location and Subway Factors.

Buildings. 2023, 13(3), 600.

- 참여교수 전시실적.
 - Industrial design trend last 20 years. Lee, Sungpil Personal Industrial Design Exhibition. Guangdong University of Technology, China. 2021.11.
 - Dust Reduction City Tour Bus Station for the Seoul DDP. KOCON2021 국제디지털디자인초대전. (사)한국콘텐츠학회. 2021.08.
- 교과과정 및 교재개발.
 - Service Design Manual, ISBN: 979-11-88602-47-6.
 - MOOC 한국예술과 디자인의 이해.
 - <http://www.kocw.net/home/cview.do?mty=p&kemId=1397471&ar=relateCourse>
 - MOOC 예술학개론.
 - <http://www.kocw.net/home/cview.do?cid=cb580febee5e7915>

2. 산업·사회에 대한 기여도

2.1 산업·사회 문제 해결 기여 실적

[표 3-4] 교육연구팀 참여교수의 산업·사회 문제 해결 기여 실적

연번	실적명	실적 해당 분야	실적 요약
1	부산 수영구 지역 요식업 소상공인 지역공동체 BM모델 개발	지역 특화	부산광역시 수영구 외식업 소상공인들의 온/오프라인 마케팅 활성화를 위하여 관광과 연계한 서비스시나리오 개발 및 밀키트 제품을 개발하였고, 국내외 오픈마켓 및 지역화폐와 연계하여 지역상권을 브랜드화시켰으며, 상권을 활성화하는데 중요한 역할을 하였음.
		미래/글로벌 대응	
		거버넌스 구축	
2	지능형 기계산업의 디자인 활용 실태조사 및 개선방안 연구 용역	지역 특화	부울경 지역의 전통적인 기계산업을 활성화하기 위한 일환으로 4차산업 기술과 융합, 그리고 새로운 시장을 개척하는 과정에서 디자인의 필요성 및 적용방안 등을 양적, 과학적으로 검증하여 미래 디자인산업의 정책적 제안을 제시하였음.
		미래/글로벌 대응	
3	아시아디자인저널, 아시아디자인아카이브 발간	학문의 개방화/대중화	아시아디자인 저널은 한국과 아시아 지역문화 기반의 디자인연구를 중심으로 다양한 디자인 융복합 연구의 활성화를 지향하는 아마면 정기 디자인 학술지이고, 아시아디자인아카이브는 동서대학교 일반대학원 디자인학과에서 생산한 게재논문과 학회 발표논문을 엮은 것으로 아시아 문화가 바탕이 되는 다양한 주제의 디자인 논문이 수록되어 있음.
총 환산 참여교수 수		6	제출요구량 2~3

● 부산 수영구 지역 요식업 소상공인 지역공동체 BM모델 개발 [Figure III-1].

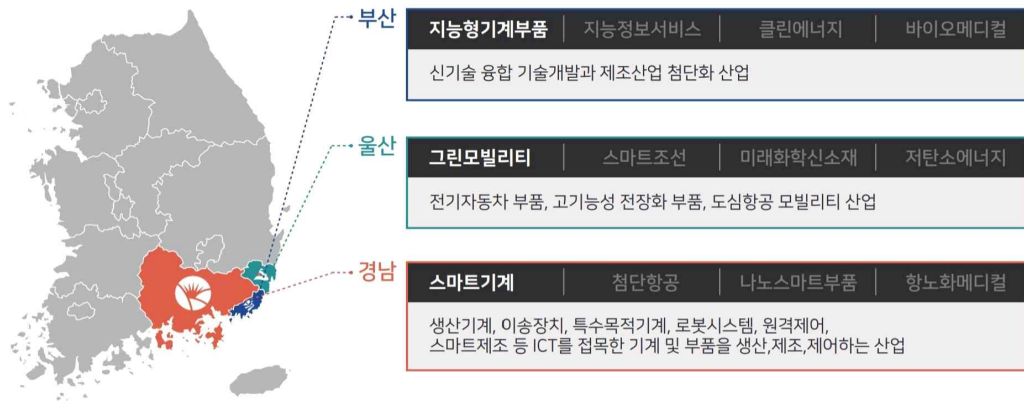
- 부산광역시 수영구 외식업 소상공인들의 자생력 및 경쟁력 강화를 위하여 관광과 연계한 마케팅 전략 서비스시나리오의 제안 및 밀키트 제품을 개발하였음.
- 수영구는 지역 내 상권 활성화를 위해 국내외 오픈마켓 및 지역화폐와 연계하여 지역상권을 브랜드화시켰고, 이를 통해 소상공인들의 인기 향상을 추진하고자 함.
- 수영구 소상공인들의 경제적 안정과 지역 경제발전에 이바지할 것으로 기대됨.



[Figure III-1] 부산시 수영구 외식업 소상공인 밀키트 제품 및 촬영

● **지능형 기계산업의 디자인 활용 실태조사 및 개선방안 연구 용역 [Figure III-2].**

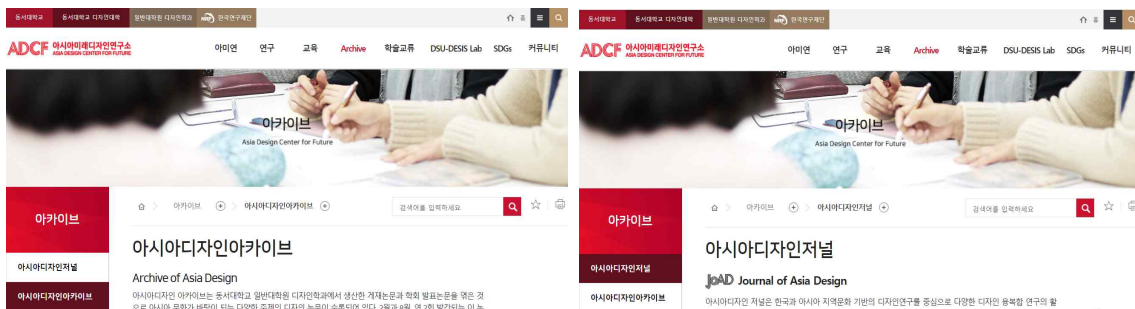
- 부울경 지역의 전통적인 기계산업을 활성화를 목적으로 4차산업 기술과 융합, 그리고 새로운 시장의 개척을 위한 실태조사를 진행하였음.
- 디자인의 필요성 및 적용방안 등을 양적, 과학적으로 검증하여 미래 디자인산업의 정책적 제안을 제시하였음.



[Figure III-2] 지역산업진흥계획 중 부산, 울산, 경남 지능형기계산업 관련 내용

● **아시아디자인저널, 아시아디자인아카이브 발간 [Figure III-3].**

- The Journal of Asia Design is ADCF's semi-annual academic journal focusing on the promotion of multidisciplinary design studies based on the cultural research of Korean and Asian regions. Published twice a year, the Journal of Asia Design encompasses both regularly themed papers and special articles.
- The Asia Design Archive is a collection program that encompasses papers and articles of various design-based subjects, either published in the Visual Contents Graduate Program of Dongseo University, or presented at various academic conferences. Through the semiannual Journal of Asia Design, readers can catch the current trends of design study



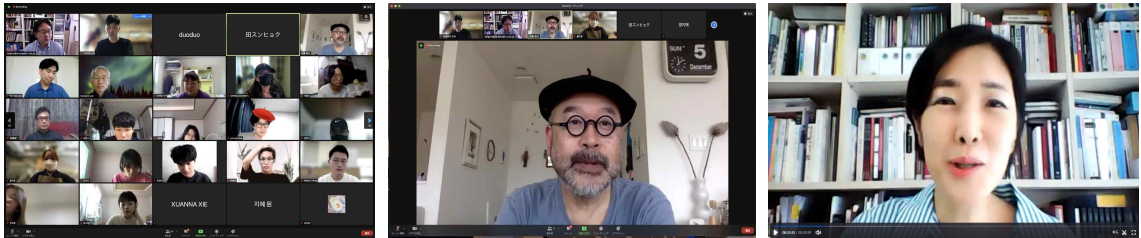
[Figure III-3] 아시아디자인, 아시아디자인아카이브 (무료 오픈 저널)

3. 연구의 국제화 현황

3.1 참여교수의 국제화 현황

가. 국제적 학술활동 참여 실적 및 현황

- 서한석, 이용기 교수.
 - 동서대 아미연 봄학술대회: 지속가능성과 사회혁신을 위한 공동창조 디자인 [Figure III-4].
 - 일반대학원 디자인학과 2021 디자인페스티벌 6.1 개최.
 - 일시 : 2021년 6월 7일(월) ~ 11일(금).
 - 주제 : 지속가능성과 사회혁신을 위한 공동창조 디자인.
 - 내용 : DSU-DESIS Lab활동.
 - 키노트 : 에치오 만치니(Ezio Manzini) 교수 (Polytechnic University of Milan 명예교수).
 - 아시아 DESIS Lab Network 참여대학 : Tongji University, Tsinghua University, Tokyo Zokei University, 인도(NID), 태국(INI), 연세대, 동서대(ADCF) 등, DESIS Lab 소개 및 활동 내용 공유.



[Figure III-4] 국제교류프로젝트 설명회 및 대학별 온라인 특강

- 이성필 교수
 - 중국의 우수예술대학인 Tianjin Academy of Fine Arts 2021년 국제예술포럼 초청 기조연설 (2021.05.).
 - Importance of Service Design.
- 장주영 교수
 - 한·중 디자인 석학의 대화: 신시대의 한중문화와 디자인의 미래 온라인포럼, 좌장 및 연구자료집 발간(한중 언어병기), ISBN 979-11-970017-0-3 (2020.09.).
 - <https://www.youtube.com/watch?v=E8WPrIy2tuc>.
- 홍관선 교수
 - 국제학술대회 International Conference on Cultural Technology 2022(ICCT 2022) 우수논문상 수상 [Figure III-5].



[Figure III-5] ICCT 2022 학술대회 현장 및 우수논문상 수상





나. 국제 공동연구 실적

[표 3-5] 평가 대상 기간(2020.9.1.-2023.2.28.) 내 국제 공동연구 실적

연번	공동연구 참여자		상대국 /소속기관	국제 공동연구 실적	DOI 번호/ISBN 등 관련 인터넷 link 주소	
	교육연구팀 참여교수	국외 공동연구자				
1	Kim, Hea-Yoon (김해윤)	Arshad, Mohd-Rosli	Malaysia/ Universiti Kuala Lumpur	The Perception of Pleasantness Experiences among Malaysian Youths on Aesthetics and Roles in Japanese Anime Film Characters. Journal of Korean Society of Media and Arts. 2022 , 20(3), 19-30.	10.14728/KCP.2022.20.03.019	
2	Song, Man-Yong (송만용)	Yu, Dong-Jiu	China/ Nanjing University of Technology	Research on 'Sustainable Development' (SDGs) and Convergence Analysis of Eco-design Grand Prix Entries: Focusing on the winning works of the SDGs Design International Awards. The Korean Society of Science & Art. 2022 , 40(5), 249-261.	10.17548/ksaf.2022.12.30.249	
3	Lee, Sung-Pil (이성필)	Ahmad, Azaini Abdul Manaf	Malaysia/ Universiti Malaysia Sarawak	Identifying Attitude Determinants in Establishing Service Design Projects on Deprived Communities, in Suburban Area of Kuching Sarawak. ICACA 2021 .	eISBN: 978-967-22 98-69-4	
4	Lee, Yong-Ki (이용기)	Lee, Kun-Pyo	China/ HongKong Polytechnic University	Framing Instead of Solving: Approaching the Wicked problem of Restaurant Food Waste through Service Design Research. Journal of Service Research and Studies. 2022 , 12(3), 93-114.	10.18807/jrs.2022.12.3 .093	
5	Chang, Ju-Young (장주영)	Ico Migliore/ Micheal Prince/Lu Ding-Bang, Gu Chuan-Xi	Italy/Politecnico di Milano, USA/Beyond Design, China/Guangdong Institute of Technology, Shanghai Institute of Visual Arts	Design as Change Maker	ISBN: 979-11-97001 7-2-7	
총 환산 참여교수 수				6	제출요구량	2~6

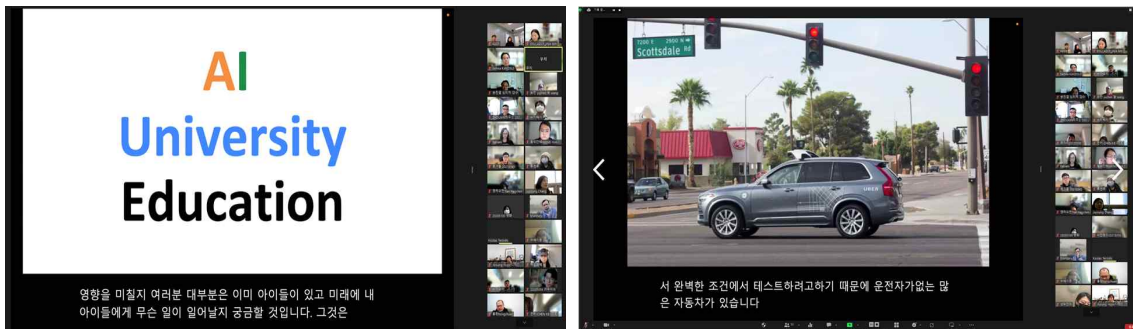
다. 외국대학 및 연구기관과의 연구자 교류 실적

- 해외대학 연구자 상호교류 실적.
 - 디자인미래전략연구회 초청, 디자인미래교육혁신 전략 자문교류: 2020.09.~2023.02.
 - 이진표(Hong Kong Polytechnic University) [Figure III-6], 이승희(일본 University of Tsukuba), 이혜진(중국 Tongji University) [Figure III-7], 이노우에 시게키(Kyushu University SDGs 디자인유닛 센터장), 이창연(중국, Nanjing University) 등.

Designer	Methods	Tools	Process	Problem	Users
	craftsman	inherited skills	hands	no process	objects without/neighbor
	stylist	drawing	brush	trial & errors	appearance to/mass
	midwife	UCD D-thinking	computer post-it	prescriptive/ iterative	experience for/with segmented
	enabler	empowering	network	Incomplete	ecosystem by/the network



[Figure III-6] Hong Kong Polytechnic University 이건표 교수 강연내용 및 Zoom 교류



[Figure III-7] Tongji University 이혜진 교수 온라인 강연

- 통합디자인특강 수업을 통한 외국 교수, 기업 전문가와의 학술교류 추진.
- DESIS(Design for Social Innovation and Sustainability) Labs Forum: 아시아 6개국, 8개 대학 및 연구 기관 참여 (2021.06.) [Figure III-8].
- 아시아 및 이탈리아 연구자와의 교류를 통한 공동의 아젠다 논의 및 네트워크 구축 효과.



[Figure III-8] DESIS Labs Forum 2021 홍보 포스터

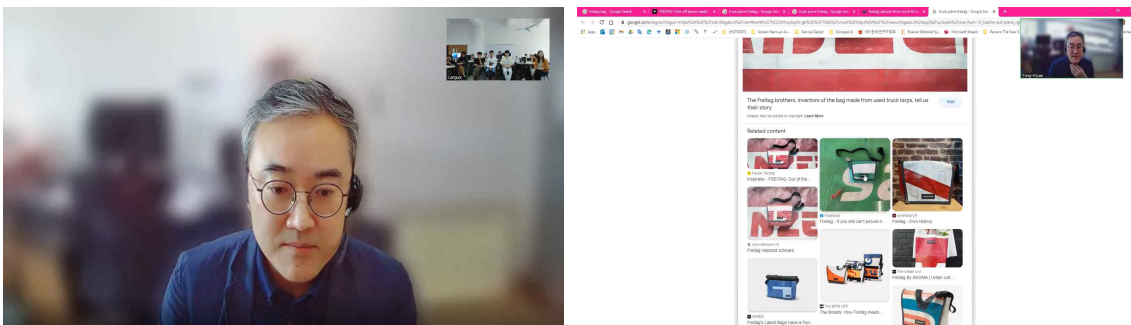
- Design as Change Maker : 한국·아시아의 지역혁신을 위한 디자인, 연구소기획 편저 (국내외 디자인 연구자 7인 참여). ISBN: 979-11-970017-9-6 (2020. 09.).
- 국제 포럼 결과물의 출판을 통해 한국의 사회혁신을 위한 디자인담론의 확산 효과.
- Creative Workshop Milano 2020 Summer: Cultural Outdoor Extension, ISBN: 979-11-970017-2-7 (2020. 09.).
- 이탈리아 석좌교수와의 공동 워크숍 개최와 자료집 편찬을 통한 교육적 효과와 학생들의 글로벌 진출 도모 효과.

- 한중 디자인 석학의 대화 : 신(新)시대의 한·중 문화와 디자인의 미래, ISBN: 979-11-970017-0-3 (2020. 09.).
 - 한중문화와 디자인의 미래에 대한 양국 석학의 대담회 개최와 자료집의 출간을 통한 학생들을 위한 교육적 효과와 다양한 지역디자인 담론의 확산 효과.
 - 해외 연구자 초청 온라인 특강 : 교육적 효과 및 인적 네트워킹 효과.
 - 마이클 프린스(미국) 동서대 객원교수: See What I See.
 - 한동(중국) Tianjin University 교수: 디지털정보 기반의 문화유산 보호와 계승.
- 국제학술대회 참여 및 발표.
 - IASDR 2021.
 - ICACA 2021.
 - ICCT 2022 [Figure III-9].



[Figure III-9] ICCT 2022 발표 기념사진

- Guangdong University of Technology 국제워크숍 초청.
 - 이용기 교수: Service Design Workshop (2022.11.) [Figure III-10].



[Figure III-10] 이용기 교수 온라인 강연 사진

- Tianjin Academy of Fine Arts 국제학술포럼 초청강연 [Figure III-11].
 - 이성필 교수: Importance of Service Design (2021.05.).
 - 동서대 객원교수 루딩방: Service Design and Design Science (2021.05.).



[Figure III-11] Tianjin Academy of Fine Arts 2021 국제학술포럼 홍보 포스터

- 해외 5개국 학자 및 전문가 초청특강 진행하고 Q&A를 진행함으로써 상호 관심 연구분야 공유 및 미래 공동연구의 계기를 마련함.